

**UCHWAŁA NR XXIII/133/2021
RADY GMINY JORDANÓW ŚLĄSKI**

z dnia 7 stycznia 2021 r.

**w sprawie: uchwalenia Gminnego Programu Profilaktyki i Rozwiązywania Problemów
Alkoholowych oraz Przeciwdziałania Narkomanii dla Gminy Jordanów Śląski na rok 2021**

Na podstawie art. 18 ust 2 pkt. 15 ustawy z dnia 8 marca 1990 r. o samorządzie gminnym (t.j. Dz. U. z 2020 r., poz. 713 ze zm.), art. 4¹ ust. 2 i 5 ustawy z dnia 26 października 1982 r. o wychowaniu w trzeźwości i przeciwdziałaniu alkoholizmowi (t.j. Dz. U. z 2019 r., poz. 2277), art. 10 ust. 3 ustawy z dnia 29 lipca 2005r. o przeciwdziałaniu narkomanii (t.j. Dz. U. z 2019 r., poz. 852 ze zm.)

Rada Gminy Jordanów Śląski uchwała, co następuje:

§ 1. Przyjmuje się do realizacji Gminny Program Profilaktyki i Rozwiązywania Problemów Alkoholowych oraz Przeciwdziałania Narkomanii dla Gminy Jordanów Śląski na rok 2021 stanowiący załącznik do niniejszej uchwały.

§ 2. Zadania zawarte w Programie realizowane są ze środków budżetu Gminy: dział 851 - ochrona zdrowia rozdział 85153 - zwalczanie narkomanii rozdział 85154 - przeciwdziałanie alkoholizmowi

§ 3. Wykonanie Uchwały powierza się Wójtowi Gminy Jordanów Śląski.

§ 4. Uchwała wchodzi w życie z dniem podjęcia z mocą obowiązującą od dnia 1 stycznia 2021r. i podlega ogłoszeniu na tablicy ogłoszeń w Urzędzie Gminy Jordanów Śląski.

Przewodniczący Rady Gminy



Andrzej Ligas
Andrzej Ligas

Uzasadnienie

1) Potrzeba podjęcia Uchwały,

Konieczność uchwalenia Gminnego Programu Rozwiązywania Problemów Alkoholowych oraz Przeciwdziałania Narkomanii dla Gminy w Jordanów Śląski na rok 2021 r. wynika z art. 41 ust.2 ustawy o wychowaniu w trzeźwości i przeciwdziałaniu alkoholizmowi. Przepis ten nałożył na organy stanowiące jednostek samorządu gminnego obowiązek uchwalenia rocznego programu, natomiast zgodnie z art. 10 ust. 3 ustawy o przeciwdziałaniu narkomanii, Rada Gminy zobligowana jest również do uchwalenia Gminnego Programu Przeciwdziałania Narkomanii. W związku z tym, że zadania mające na celu przeciwdziałaniu alkoholizmowi i narkomanii są realizowane w dużej mierze równolegle przez te same podmioty, zasadnym wydaje się uchwalenie jednego wspólnego programu, który będzie określał kierunki działań w zakresie przeciwdziałania alkoholizmowi i narkomanii na terenie gminy w danym roku.

Program jest kontynuacją zadań realizowanych w gminie z lat poprzednich. Określa on lokalne działania w zakresie zadań własnych, obejmujących profilaktykę oraz minimalizację szkód społecznych, wynikających z nadużywania alkoholu oraz związanych ze zjawiskiem przemocy.

W świetle powyższego podjęcie uchwały w sprawie uchwalenia Gminnego Programu Profilaktyki i Rozwiązywania Problemów Alkoholowych oraz Przeciwdziałania Narkomanii dla Gminy Jordanów Śląski na 2021 rok jest zasadne.

2) Skutki finansowe realizacji uchwały.

Podjęcie uchwały nie pociąga za sobą dodatkowych konsekwencji finansowych w budżecie gminy, ponieważ środki te pochodzą z opłat za korzystanie z zezwoleń na sprzedaż i podawanie napojów alkoholowych. Zgodnie z ustawą środki finansowe z tego tytułu mogą być przeznaczone wyłącznie na realizację zadań wymienionych w Programie. Zaplanowana wysokość tych środków w budżecie gminy wynosi 78.500,00 zł.

Środki finansowe nie wykorzystane w roku budżetowym 2020 zwiększą pulę środków w roku 2021 na realizację Gminnego Programu Rozwiązywania Problemów Alkoholowych oraz Przeciwdziałania Narkomanii.

PRZEWODNICZĄCY
RADY GMINY
K. 190.5
Andrzej Ligas

Gminny Program Rozwiązywania Problemów Alkoholowych oraz Przeciwdziałania Narkomanii w Gminie Jordanów Śląski na rok 2021

Głównym celem jednostki samorządu terytorialnego jest podejmowanie działań zmierzających do ograniczenia spożycia napojów alkoholowych oraz zmiany struktury ich spożycia, inicjowania i wspierania przedsięwzięć mających na celu zmianę obyczajów w zakresie sposobu spożywania tych napojów, działania na rzecz trzeźwości w miejscu pracy, przeciwdziałania powstawaniu i usuwaniu następstw nadużywania alkoholu, a także wspieranie działalności w tym zakresie organizacji społecznych i zakładów pracy.

Gminny Program Profilaktyki i Rozwiązywania Problemów Alkoholowych oraz Przeciwdziałania Narkomanii ma na celu oszacowanie stanu problemów alkoholowych występujących na terenie gminy, związanych z tym zagrożeń, a także przedstawienie istniejącej bazy zasobów i możliwości do podjęcia działań zmierzających do zapobiegania oraz łagodzenia problemów alkoholowych i ich skutków.

Zgodnie z art. 4 ustawy o wychowaniu w trzeźwości i przeciwdziałaniu alkoholizmowi prowadzenie działań związanych z profilaktyką i rozwiązywaniem problemów alkoholowych oraz integrację społeczną osób uzależnionych od alkoholu należy do zadań własnych gminy. Zadania te są realizowane ze środków stanowiących dochody gminy z opłat za wydane zezwolenia za sprzedaż napojów alkoholowych, które ustawodawca nazywa środkami dodatkowymi i które nie mogą być przeznaczone na inne cele.

Realizacja tych zadań prowadzona jest w postaci Gminnego Programu Rozwiązywania Problemów Alkoholowych oraz Przeciwdziałania Narkomanii uchwalonego corocznie przez Radę Gminy. Merytoryczną podstawą do finansowania działań z zakresu profilaktyki i rozwiązywania problemów alkoholowych w ramach gminnego Programu są zadania określone w ustawie o wychowaniu w trzeźwości i przeciwdziałaniu alkoholizmowi. Ustawa określa kierunki polityki państwa wobec alkoholu, kompleksowo reguluje zagadnienia dotyczące profilaktyki i rozwiązywania problemów alkoholowych, wskazuje zagadnienia z tego zakresu oraz podmioty odpowiedzialne za ich realizację, określa również

źródła finansowania tych zadań. Ponadto reguluje funkcjonowanie rynku napojów alkoholowych, określa zasady kontroli obrotu tymi napojami, wprowadza regulacje dotyczące postępowania wobec osób nadużywających alkoholu, określa podstawy leczenia odwykowego.

Zgodnie z ustawą zadania w zakresie przeciwdziałania alkoholizmowi wykonuje się przez odpowiednie kształtowanie polityki społecznej, w szczególności:

- 1) tworzenie warunków sprzyjających realizacji potrzeb, których zaspokajanie motywuje powstrzymanie się od spożywania alkoholu;
- 2) działalność wychowawczą i informacyjną;
- 3) ograniczanie dostępności alkoholu;
- 4) leczenie, rehabilitację i reintegrację osób uzależnionych od alkoholu;
- 5) zapobieganie negatywnym następstwom nadużywania alkoholu i ich usuwanie;
- 6) przeciwdziałanie przemocy w rodzinie;

Zadania ujęte w Gminnym Programie Rozwiązywania Problemów Alkoholowych stanowią część strategii rozwiązywania problemów społecznych gminy i uwzględniają cele operacyjne dotyczące profilaktyki i rozwiązywania problemów alkoholowych, określone w Narodowym Programie Zdrowia.

Zgodnie z art. 2 ustawy z dnia 29 lipca 2005 r. o przeciwdziałaniu narkomanii działania z tego zakresu realizuje się przez odpowiednie kształtowanie polityki społecznej, gospodarczej, oświatowo-wychowawczej i zdrowotnej, a w szczególności:

- działalność wychowawczą, edukacyjną, informacyjną i zapobiegawczą,
- leczenie, rehabilitację i reintegrację osób uzależnionych
- ograniczenie szkód zdrowotnych i społecznych
- nadzór nad substancjami, których używanie może prowadzić do narkomanii, zwalczanie niedozwolonego obrotu, wytwarzania, przetwarzania, przerobu i posiadania substancji, których używanie może prowadzić do narkomanii,
- nadzór nad uprawami roślin zawierających substancje, których używanie może prowadzić do narkomanii.

Przeciwdziałanie narkomanii zgodnie z art. 10 ust. 1 ustawy należy do zadań własnych gminy. Zadania powyższe są finansowane ze środków własnych podmiotów wykonujących zadania w zakresie przeciwdziałania narkomanii i środków przeznaczonych na realizację programów zdrowotnych.

Na podstawie w/w ustawy zostały opracowane zadania Krajowego Programu Przeciwdziałania Narkomanii określone w Narodowym Programie Zdrowia na lata 2016-2020

Gminny Program Rozwiązywania Problemów Alkoholowych oraz Przeciwdziałania Narkomanii realizowany będzie przez Gminny Ośrodek Pomocy Społecznej przy udziale Gminnej Komisji Rozwiązywania Problemów Alkoholowych oraz przez osoby i instytucje, których działania polegają na rozwiązywaniu problemów alkoholowych i narkomanii.

§ 1. Rozpoznanie problemów alkoholowych, narkotykowych i przemocy w gminie Jordanów Śląski obejmuje:

1.Charakterystyka problemów alkoholowych, narkotykowych i przemocy w gminie w roku 2020

Diagnoza problemów alkoholowych i narkotykowych została przeprowadzona na podstawie danych uzyskanych od Ośrodka Pomocy Społecznej, Zespołu Interdyscyplinarnego, Policji, Szkoły oraz Gminnej Komisji Rozwiązywania Problemów Alkoholowych i Punktu konsultacyjno- informacyjnego. Program został również opracowany na podstawie rozeznaczonych istniejących problemów społecznych w gminie w oparciu o „Diagnozę problemów uzależnień i innych zagrożeń społecznych dzieci i młodzieży w Gminie Jordanów Śląski” przeprowadzoną w październiku 2017 r. przez firmę „Progres” Centrum Profilaktyki i Psychoedukacji , a także Raportu z Diagnozy szkolnych czynników ochrony i ryzyka zw. z korzystaniem przez uczniów z używek i substancji psychoaktywnych ze stycznia 2020r. (zał. Nr 1 i nr 2 do programu).

- 1) liczba rodzin objęta pomocą społeczną z powodu uzależnienia od alkoholu, przez co najmniej jednego członka rodziny – **11** rodzin,
- 2) ilość osób dorosłych zatrzymanych przez Policję do wytrzeźwienia – **4**,
- 3) liczba spraw przeciwko nietrzeźwym kierowcom (art. 178 a kk) – **3**,
- 4) liczba interwencji Policji związanych z przemocą domową - **31**,
- 5) liczba rodzin objęta pomocą Zespołu Interdyscyplinarnego, w których występuje problem alkoholowy – **5**, (przemoc i alkohol)

- 6) liczba rodzin objętych procedurą „Niebieskiej Karty” – 6 (przemoc; w 1 rodzinie nie ma problemu alkoholowego)
- 7) liczba osób korzystających z pomocy punktu konsultacyjnego –informacyjnego- 14,
- 8) liczba postępowań w przedmiocie uzależnienia od alkoholu wszczętych przez Gminną Komisję Rozwiązywania Problemów Alkoholowych – 0,
- 9) liczba rozmów interwencyjnych prowadzonych przez Gminną Komisję Rozwiązywania Problemów Alkoholowych – 4,
- 10) ilość spraw związanych z przestępczością narkotykową – 3,
- 11)szczegółowa charakterystyka postaw uczniów szkół podstawowych i gimnazjalnych wobec alkoholu przedstawiono w Diagnostyce problemów uzależnień i innych zagrożeń społecznych dzieci i młodzieży w gminie Jordanów Śląski (zał. 1 do programu) oraz Diagnostyce szkolnych czynników ochrony i ryzyka zw. z korzystaniem przez uczniów z używek i substancji psychoaktywnych (zał. nr 2 do programu)

Dokonując analizy powyższych danych za rok 2019 i 2020 ustalono, że liczba rodzin, w których występuje problem alkoholowy przez co najmniej jednego członka rodziny wzrosła w roku 2020 w stosunku do roku 2019; wzrosła też liczba osób korzystających z pomocy punktu konsultacyjno- informacyjnego w stosunku do roku 2019.

W roku 2020 zmalała natomiast liczba rodzin, w których doszło do stosowania przemocy, objętych procedurą Niebieskiej karty, pozostających pod opieką Zespołu Interdyscyplinarnego, a także interwencji Policji związanych z przemocą domową (interwencja Policji nie zawsze zakończona jest założeniem Niebieskiej karty rodzinie) oraz ilości osób zatrzymanych przez Policję do wytrzeźwienia. Nieznacznie też zmalała liczba rozmów interwencyjnych prowadzonych przez Gminną Komisję Rozwiązywania Problemów Alkoholowych. Na tym samym poziomie zarówno w roku 2019 i 2020 pozostaje liczba spraw skierowanych przeciwko nietrzeźwym kierowcom, liczba postępowań w przedmiocie uzależnienia od alkoholu, oraz spraw związanych z przestępczością narkotykową.

§ 2. Realizator Gminnego Programu Rozwiązywania Problemów Alkoholowych oraz Przeciwdziałania Narkomanii

Gminny Ośrodek Pomocy Społecznej głównym realizatorem Gminnego Programu Rozwiązywania Problemów Alkoholowych oraz Przeciwdziałania Narkomanii .

Gminny Ośrodek Pomocy Społecznej w Jordanowie Śląskim udziela pomocy osobom i rodzinom znajdującym się w trudnej sytuacji życiowej i materialnej pomocy w formie finansowej, rzeczowej bądź pracy socjalnej. Pomoc kierowana jest do rodzin z grup szczególnego ryzyka tj.:

- ubóstwa
- sieroctwa
- bezdomności
- bezrobocia
- niepełnosprawności
- przemocy w rodzinie
- uzależnienia

Gminny Ośrodek Pomocy Społecznej współpracuje z Gminną Komisją Rozwiązywania Problemów Alkoholowych w zakresie:

- realizacji działań profilaktycznych w środowisku lokalnym,
- współpracy z GKRPA i Zespołem Interdyscyplinarnym w zakresie podejmowania działań zmierzających do poddania się leczeniu odwykowemu przez osoby uzależnione od alkoholu i przeciwdziałania przemocy w rodzinie.

Gminny Ośrodek Pomocy Społecznej w Jordanowie Śląskim, który realizując ustawowe zadania profilaktyki, rozwiązywania problemów alkoholowych i narkomanii współpracuje z takimi instytucjami jak:

1. Gminna Komisja Rozwiązywania Problemów Alkoholowych, zwana dalej GKRPA:

Do zadań wójtów, burmistrzów i prezydentów miast zgodnie z art. 41 ust. 3 ustawy należy powołanie Gminnej Komisji Rozwiązywania Problemów Alkoholowych.

Gminna Komisja Rozwiązywania Problemów Alkoholowych od 15 czerwca 2020r. liczy 6 osób. W jej skład wchodzi przedstawiciele GOPS-u, Szkoły i Policji. Wszystkie osoby zostały przeszkolone w zakresie profilaktyki i rozwiązywania problemów alkoholowych.

Gminna Komisja Rozwiązywania Problemów Alkoholowych tworzy i współrealizuje uchwalany corocznie Gminny Program Profilaktyki i Rozwiązywania Problemów Alkoholowych oraz Przeciwdziałania Narkomanii.

GKRPA realizuje ustawowe zadania profilaktyki, rozwiązywania problemów alkoholowych i narkomanii poprzez:

- 1) opracowanie założeń i celów programowych gminnego programu rozwiązywania problemów alkoholowych i narkomanii,
- 2) inicjowanie działań w zakresie realizacji założeń gminnego programu,
- 3) podejmowanie działań zmierzających do poddania się leczenia odwykowego osób uzależnionych od alkoholu,
- 4) przeprowadzanie rozmów interwencyjnych z osobami uzależnionymi od alkoholu oraz członkami ich rodzin
- 5) prowadzenie rozmów motywujących z osobami uzależnionymi od alkoholu,
- 6) przygotowanie dokumentacji związanej z postępowaniem sądowym w stosunku do osób uzależnionych od alkoholu, finansowanie kosztów wydania opinii biegłych w przedmiocie uzależnienia
- 7) opiniowanie wniosków o udzielenie zezwolenia na sprzedaż napojów alkoholowych,
- 8) współpraca z Zespołem Interdyscyplinarnym, Szkołą i Policją
- 9) współudział w kontrolowaniu przestrzegania zasad i warunków korzystania z zezwoleń zgodnie z zapisami ustawy.

GKRPA jest miejscem gdzie najczęściej zgłaszają się po pomoc członkowie rodziny z problemem alkoholowym. GKRPA uruchamia procedurę „zobowiązania do leczenia”, a nie „przymusu” jeżeli zachodzi podejrzenie uzależnienia od alkoholu (ostatecznie potwierdza ten fakt badanie biegłych) oraz jedna z przesłanek społecznych wskazanych w ustawie o wychowaniu w trzeźwości tj.

- rozkład życia rodzinnego
- demoralizacja małoletnich
- systematyczne zakłócanie spokoju lub porządku publicznego
- uchylanie się od obowiązku zaspokajania potrzeb rodziny

Oznacza to, że procedura uruchamiana jest nie ze względu na samo uzależnienie ale dopiero wówczas gdy ktoś swoim piciem powoduje również określone szkody społeczne.

Za udział w posiedzeniach Gminnej Komisji Rozwiązywania Problemów Alkoholowych jej członkom przysługuje wynagrodzenie w wysokości 5% minimalnego wynagrodzenia za każde posiedzenie.

Podstawę wypłaty wynagrodzenia dla członków komisji stanowi lista obecności sporządzona na posiedzeniu komisji.

2. Świetlice środowiskowe

Świetlice środowiskowe działają w ramach Gminnego Programu Profilaktyki i Rozwiązywania Problemów Alkoholowych oraz przeciwdziałania Narkomanii poprzez:

- 1) działalność profilaktyczną i edukacyjną w zakresie alkoholizmu i narkomanii,
- 2) organizowanie czasu wolnego dla dzieci, prowadzenie zajęć tematycznych,
- 3) pomoc dzieciom i młodzieży w radzeniu sobie z sytuacjami kryzysowymi,
- 4) systematyczna współpraca z rodziną dziecka.

Na terenie gminy obecnie funkcjonują trzy świetlice (Jordanów Śląski, Jezierzycze Wlk., Tomice), których działalność finansowana jest ze środków finansowych przeznaczonych na profilaktykę i narkomanię. Osoby zatrudnione w ramach umowy- zlecenia posiadają kwalifikacje do prowadzenia zajęć w świetlicach, opracowują również roczny autorski program pracy z dziećmi.

3. Szkoły

Współpraca polega przede wszystkim na wspieraniu szkolnych i pozaszkolnych programów profilaktycznych i narkomanii stosownie do potrzeb i problemów. Szkoły prowadzą również edukację prozdrowotną i profilaktyczną.

4. Punkt Konsultacyjny

Punkt konsultacyjny dla osób uzależnionych i współuzależnionych od alkoholu,

Działalność Punktu konsultacyjnego opiera się na :

- 1) dostarczeniu informacji o możliwości podejmowania profesjonalnej terapii
- 2) motywowanie do podjęcia leczenia osób uzależnionych i współuzależnionych,
- 3) przeciwdziałania przemocy w rodzinie.
- 4) udzielenie wsparcia i pomocy psychologicznej dla osób i rodzin, w których głównie występuje przemoc i uzależnienia.
- 5) udzielenie wsparcia i pomocy psychologicznej osobom po zakończeniu terapii odwykowej i ich rodzinom

Punkt konsultacyjny powinien być utworzony i finansowany w gminie, w której nie ma profesjonalnej placówki leczenia odwykowego, a także jeżeli dojazd do takich placówek jest utrudniony. Ustawa rekomenduje w pierwszej kolejności wspieranie profesjonalnych

placówek leczenia odwykowego. Punkty konsultacyjne są łącznikiem, który łączy mieszkańców danego terenu, na którym nie ma placówki leczenia odwykowego z zakładami leczenia odwykowego.

Ważną rolą punktów konsultacyjnych jest udzielanie informacji osobom uzależnionym oraz członkom rodzin osób uzależnionych. Dotychczasowa praktyka wskazuje, że najczęściej to właśnie członkowie rodzin zgłaszają się po pomoc i po poradę do takiego punktu. Osoby, które pełnią dyżury w punkcie powinny posiadać kwalifikacje terapeuty uzależnień. Certyfikat wydawany jest przez Państwową Agencję Rozwiązywania Problemów Alkoholowych potwierdzający kwalifikacje zawodowe.

W punkcie dyżur powinien również pełnić psycholog, który zajmuje się tematyką przemocy w rodzinie. Istotne jest również stworzenie takich warunków lokalowych i godzin otwarcia punktu, które gwarantowałyby dyskrecję osobom zgłaszającym się do niego.

Przyjęty model terapeutyczny w Polsce zakłada konieczność udzielania pomocy psychologicznej i wsparcia członkom rodzin, które są dotknięte problemami alkoholu i narkotyków. Osoby te określane są mianem osób współuzależnionych i traktowane jako druga również ważna jak osoby uzależnione grupa społeczna.

5. Policja

Policja w Sobótce współpracuje w zakresie realizacji Programu prowadząc działania prewencyjne mające na celu uświadomienie dzieciom i młodzieży konsekwencji prawnych będących wynikiem picia alkoholu czy zażywania narkotyków. Ponadto wspierają działania edukacyjne dot. rozpoznawania zagrożeń wynikających z picia alkoholu, eksperymentowania z substancjami psychoaktywnymi. Wspomagają również działania prewencyjne związane z profilaktyką uzależnień skierowanych do uczestników ruchu drogowego, a także działania resocjalizujące i motywujące do zmiany postaw społecznych osób mających kolizję z prawem z powodów nadużywania alkoholu, narkotyków bądź przemocy.

§ 3. Cele Gminnego Programu- zgodne z celem operacyjnym dotyczącym profilaktyki i rozwiązywania problemów alkoholowych i narkotykowych, określonym w Narodowym Programie Zdrowia.

I. Cel główny:

Celem głównym Programu jest ograniczenie zdrowotnych i społecznych skutków wynikających z nadużywania napojów alkoholowych i używania innych środków

psychoaktywnych poprzez podnoszenie poziomu wiedzy i świadomości mieszkańców Gminy Jordanów Śląski oraz prowadzenie skoordynowanych działań profilaktycznych, terapeutycznych i rehabilitacyjnych.

II. Cele szczegółowe:

1. Zwiększenie skuteczności nowoczesnej profilaktyki zintegrowanej poprzez:

- 1) koncentrowanie i kompleksowość działań we wszystkich środowiskach (przedszkola, szkoły, rodziny) oraz eliminowanie czynników ryzyka,

Wskaźniki: liczba zrealizowanych programów przedszkolnych, szkolnych, liczba uczestników tych programów, liczba realizatorów.

- 2) monitorowanie działań profilaktycznych,

Wskaźniki: liczba zrealizowanych działań monitorujących, liczba uczestników, wysokość środków przeznaczonych na realizację działań.

2. Zwiększenie świadomości społecznej w zakresie problematyki związanej z używaniem substancji psychoaktywnych, poprzez:

- 1) edukowanie i informowanie; w tym edukacja publiczna,

Wskaźniki: ilość zrealizowanych edukacyjnych programów profilaktycznych adresowanych do ogółu odbiorców, liczba uczestników.

- 2) promowanie zdrowego stylu życia, m.in. poprzez kampanie, festyny, imprezy dla mieszkańców Gminy Jordanów Śląski, zajęcia integracyjne dla dzieci i młodzieży,

Wskaźniki: liczba kampanii, liczba imprez, liczba uczestników, liczba realizatorów.

3. Ograniczenie dostępności alkoholu i innych środków psychoaktywnych, zwłaszcza wśród młodzieży, poprzez:

- 1) realizację programów profilaktyki uniwersalnej skierowanej do dzieci i młodzieży,

Wskaźniki: liczba zrealizowanych programów, liczba uczestników.

- 2) działania mające na celu zmniejszenie dostępu osób nieletnich do alkoholu, poprzez szkolenia sprzedawców napojów alkoholowych oraz kontrole sklepów i lokali gastronomicznych pod kontem przestrzegania ustawy o wychowaniu w trzeźwości.

Wskaźniki: liczba zrealizowanych szkoleń, liczba uczestników, liczba realizatorów szkoleń, liczba kontroli.

4. Zwiększenie dostępności pomocy terapeutycznej i rehabilitacyjnej dla osób mających problemy związane z używaniem alkoholu oraz innych substancji psychoaktywnych, zwłaszcza dla osób uzależnionych i współuzależnionych, poprzez:

- 1) udzielanie pomocy psychologicznej, prawnej w Punkcie Konsultacyjnym,

Wskaźniki: ilość przeprowadzonych konsultacji, liczba ich uczestników.

5. Zwiększenie dostępności pomocy rodzinom, w których występują problemy związane z używaniem alkoholu, narkotyków oraz innych substancji psychoaktywnych, w szczególności ochrony przed przemocą w rodzinie, poprzez;

1) prowadzenie specjalistycznego poradnictwa w Punkcie konsultacyjnym,

Wskaźniki: liczba udzielonych porad/konsultacji, liczba osób korzystających z pomocy, liczba rodzin korzystających z pomocy, liczba osób udzielających konsultacji.

2) monitorowanie sytuacji osób/rodzin objętych pomocą oraz procedurą „Niebieskiej Karty” w których występuje również problem uzależnienia,

Wskaźniki: liczba zrealizowanych działań monitorujących, liczba osób/rodzin objęta monitoringiem.

3) zapewnienie konsultacji specjalistycznych, pomocy prawnej rodzinom, w których występują problemy związane z używaniem alkoholu, narkotyków.

Wskaźniki: liczba zrealizowanych konsultacji, pomocy prawnej rodzinom, liczba osób korzystających z tych form pomocy, liczba podmiotów współpracujących.

§ 4. Określa się następujące zadania Programu, zgodne z zadaniami służącymi do realizacji celu operacyjnego dotyczącego profilaktyki i rozwiązywania problemów alkoholowych i narkotykowych określonych w Narodowym Programie Zdrowia.

1. Zwiększenie dostępności pomocy terapeutycznej i rehabilitacyjnej dla osób uzależnionych i zagrożonych uzależnieniem od alkoholu, narkotyków, i innych substancji psychoaktywnych

1) pomoc i wsparcie psychologiczne,

2) wsparcie dla osób uzależnionych, po ukończonych programach terapii podstawowej i pogłębionej,

3) wsparcie dla osób współuzależnionych

4) upowszechnianie informacji na temat dostępu do działań profilaktycznych, interwencyjnych, pomocowych i placówek leczenia dla osób zagrożonych uzależnieniem,

5) inne działania profilaktyczne wynikające z bieżącego monitorowania programu.

2. Udzielanie rodzinom, w których występują problemy związane z używaniem alkoholu, narkotyków i innych substancji psychoaktywnych, pomocy psychospołecznej

i prawnej, a w szczególności ochrony przed przemocą w rodzinie

- 1) prowadzenie dyżurów edukacyjno – motywujących w Punkcie konsultacyjnym-informacyjnym dla mieszkańców gminy mających problem z nadużywaniem alkoholu, narkotyków i przemocy w rodzinie,
- 2) finansowanie pomocy psychologicznej, prawnej, pedagogicznej dla osób współuzależnionych oraz ofiar przemocy w rodzinie,
- 3) szkolenie dla służb zajmujących się pomocą osobom uzależnionym, oraz przeciwdziałaniem zjawisku przemocy w rodzinie, w tym Zespołu Interdyscyplinarnego,
- 4) upowszechnianie informacji na temat dostępu do działań profilaktycznych, interwencyjnych, pomocowych,
- 5) inne działania profilaktyczne wynikające z bieżącego monitorowania programu.

3. Prowadzenie profilaktycznej działalności informacyjnej, edukacyjnej oraz szkoleniowej w zakresie rozwiązywania problemów alkoholowych i przeciwdziałania narkomanii, w szczególności dla dzieci i młodzieży, w tym prowadzenie pozalekcyjnych zajęć sportowych.

- 1) finansowanie animatorów działań opiekuńczo – wychowawczych, sportowych i rekreacyjnych, zakup materiałów i niezbędnego sprzętu do prowadzenia zajęć,
- 2) finansowanie działalności świetlic, w których prowadzone są działania profilaktyczne oraz zajęcia w zakresie organizacji czasu wolnego
- 3) organizacja wypoczynku letniego/zimowego dla dzieci z rodzin z problemem uzależnień/przemocy oraz z rodzin dysfunkcyjnych, a także dla dzieci, które uczestniczą w zajęciach świetlic środowiskowych
- 4) realizacja rekomendowanych profesjonalnych programów profilaktycznych dla dzieci i młodzieży szkolnej oraz w świetlicach środowiskowych,
- 5) podejmowanie działań rozwijających kompetencje wychowawcze i profilaktyczne rodziców uczestniczących w programach profilaktycznych,
- 6) organizowanie lokalnych imprez profilaktycznych dla mieszkańców gminy Jordanów Śląski,
- 7) wspieranie środowisk promujących postawy abstynenckie wśród dzieci, młodzieży i dorosłych,

- 8) wzmocnienie kompetencji poprzez szkolenia w zakresie profilaktyki i uzależnień osób profesjonalnie zajmujących się pomaganiem dzieciom i młodzieży,
- 9) uczestnictwo w kampaniach ogólnopolskich, seminariach, naradach
- 10) finansowanie zakupu materiałów, nagród, wydawnictw, prasy, do realizacji działań z zakresu problematyki uzależnień,
- 11) prowadzenie działań edukacyjnych, w tym kampanii społecznych, adresowanych do różnych grup docelowych na temat zagrożeń wynikających z używaniem środków odurzających, substancji psychotropowych,
- 12) opracowywanie i wykonywanie materiałów służących realizacji działań z zakresu problematyki uzależnień,
- 13) inne działania profilaktyczne wynikające z bieżącego monitorowania programu.

4. Wspomaganie działalności instytucji, stowarzyszeń i osób fizycznych służącej rozwiązywaniu problemów uzależnień.

- 1) udzielanie pomocy merytorycznej, organizacyjnej instytucjom, osobom fizycznym i organizacjom pozarządowym, w zakresie profilaktyki i rozwiązywania problemów uzależnień oraz przeciwdziałania przemocy,
- 2) współpraca z ruchami samopomocowymi.

§ 5. Źródła finansowania:

1. Źródłem finansowania Programu są środki pochodzące z dochodów własnych gminy, w tym pochodzące z opłat za korzystanie z zezwoleń na sprzedaż napojów alkoholowych.
2. Środki finansowe na realizację Programu mogą pochodzić z innych źródeł.
3. Niewykorzystane środki finansowe w danym roku kalendarzowym przechodzą na następny rok kalendarzowy.
4. W dziale 851 Ochrona zdrowia rodz. 85153 – zwalczanie narkomanii plan finansowy wynosi 2.192,00 zł, natomiast w rodz. 85154 – przeciwdziałanie alkoholizmowi plan finansowy wynosi 76.308,00 zł .
5. Przewiduje się w ciągu roku budżetowego zmiany w zakresie działań i kwot wydatkowanych na ich realizację w związku ze zmianami ustawowymi oraz zmianami w zakresie wpływów z tytułu opłat za wydanie pozwolenia.
5. Sposoby wykonywania zadań i rozliczania z wykonywanych zadań, wynikających z Programu określają umowy o świadczenie usług i umowę-zlecenia zawarte z Gminnym

Ośrodkiem Pomocy Społecznej w Jordanowie Śląskim.

§ 6. Monitoring Programu

Gminny Ośrodek Pomocy Społecznej jako Koordynator Programu monitoruje program złoży roczne sprawozdanie merytoryczno-finansowe Wójtowi i Radzie Gminy do końca I kwartału następnego roku za wykonanie zadań zawartych w Gminnym Programie Rozwiązywania Problemów Alkoholowych oraz Przeciwdziałania Narkomanii.

PRZEWODNICZĄCY
RADY GMINY
X19015
Andrzej Ligas

Załącznik nr 1 do Gminnego Programu Rozwiązywania Problemów Alkoholowych
oraz Narkomanii dla Gminy Jordanów Śląski na 2021 r.

DIAGNOZY PROBLEMÓW UZALEŻNIEŃ I INNYCH ZAGROŻEŃ SPOŁECZNYCH DZIECI I MŁODZIEŻY W
GMINIE JORDANÓW ŚLĄSKI



„PROGRES” Centrum Profilaktyki i Psychoedukacji

Październik 2017

WSTĘP

Przedstawiona poniżej diagnoza problemów uzależnień i innych problemów społecznych gminy Jordanów Śląski ma na celu przedstawienie wyników badań diagnostycznych, obejmujących podstawowe problemy społeczne związane z nadużywaniem alkoholu oraz innych substancji psychoaktywnych w środowisku osób dzieci i młodzieży w gminie. Dodatkowo celem raportu jest zarysowanie skali zjawiska, jakim jest przemoc w środowisku lokalnym, zarówno domowym jak i szkolnym.

Zakres prowadzonych badań pozwoli na kompleksową ocenę zjawisk związanych ze stosowaniem wybranych substancji psychoaktywnych i potencjalnych szkód nimi powodowanych w badanej społeczności lokalnej.

Badania prowadzone były na terenie gminy Jordanów Śląski we wrześniu i październiku 2017 roku. Przedstawione dane zebrane zostały w drodze badania ankietowego w IV, V, VI, VII klasach szkół podstawowych oraz II i III klasach szkół gimnazjalnych. Badaniem ankietowym objęto 132 uczniów oraz 76 osób dorosłych, głównie nauczycieli, pracowników społecznych i administracyjnych, a także rodziców dzieci w wieku szkolnym. Są to osoby pracujące z rodzinami oraz mające realny wgląd w sytuację problemową Gminy. Ankiety przeprowadzili ankieterzy firmy "Progres", którzy są odpowiednio przygotowani do realizacji tego typu badań oraz zajmujący się w praktyce profilaktyką uzależnień i zachowań ryzykownych wśród dzieci i młodzieży. W przygotowaniu diagnozy wykorzystano też dane GUS, Państwowej Agencji Rozwiązywania Problemów Alkoholowych oraz informacje uzyskane w Urzędzie Gminy Jordanów Śląski.

I. Charakterystyka gminy Jordanów Śląski

Gmina Jordanów Śl. położona jest na Nizinie Śląskiej, na wschód od Góry Ślęży. Zachodnia część jej obszaru objęta jest Ślęzańskim Parkiem Krajobrazowym. Część Gminy znajduje się na krańcach Przedgórze Sudeckiego oraz na Równinie Wrocławskiej. Zajmuje 56,6 km² powierzchni, co jej zapewnia pod tym względem 74 miejsce w województwie dolnośląskim, a to stanowi 0,3 % jego powierzchni. Użytki rolne stanowią w gminie 88% powierzchni, natomiast użytki leśne ok 3%. W skład gminy wchodzi 15 sołectw: **Sołectwo Biskupice, Sołectwo Dankowice, Sołectwo Glinica, Sołectwo Janówek, Sołectwo Jezierzycze Wielkie, Sołectwo Jordanów Śląski, Sołectwo Karolin, Sołectwo Mleczna,**

Sołectwo Piotrówek, Sołectwo Popowice, Sołectwo Pożarzyce I, Sołectwo Pożarzyce II, Sołectwo Tomice, Sołectwo Wilczkowice, Sołectwo Winna Góra.

II. Najważniejsze dane demograficzne

Ludność gminy w 2015 r. wynosi 3134 mieszkańców, w tym 1572 kobiety i 558 osób w wieku przedprodukcyjnym oraz 510 poprodukcyjnym. Gmina na swoim terenie ma jedną Szkołę Podstawową, połączoną w tym roku z Gimnazjum, do której uczęszcza 264 uczniów oraz 3 placówki wychowania przedszkolnego, do których uczęszcza 83 dzieci.

Dostępność napojów alkoholowych

Na terenie Gminy Jordanów Śląski znajduje się 14 punktów sprzedaży napojów alkoholowych, co ukazuje, że na jeden punkt przypada około 233 mieszkańców.

Jak wykazują badania, liczba punktów sprzedaży napojów alkoholowych w przeliczeniu na jednego mieszkańca znacząco wpływa na umieralność spowodowaną chorobami układu krążenia, chorobami nowotworowymi oraz wynikającymi bezpośrednio ze spożywania alkoholu, ma także ścisły związek z umieralnością całkowitą. Ograniczanie i kontrolowanie liczby punktów sprzedaży alkoholu ma istotny wpływ na kształtowanie kondycji zdrowotnej mieszkańców.

III. Problemy społeczne Gminy Jordanów Śląski

Jak wynika z danych zawartych w Gminnym Programie Profilaktyki i Rozwiązywania Problemów Alkoholowych, liczba rodzin objęta pomocą społeczną z powodu uzależnienia od alkoholu, przez co najmniej jednego członka rodziny – 10 rodzin. Liczba interwencji Policji w związku z prowadzeniem przez kierowców pojazdów na drodze publicznej w stanie nietrzeźwym – 17 osób. Ilość osób dorosłych zatrzymanych przez Policję do wytrzeźwienia - 3 osoby. Liczba interwencji Policji związanych z przemocą domową – 23 osoby. Liczba postępowań w przedmiocie uzależnienia od alkoholu wszczętych przez Gminną Komisję Rozwiązywania Problemów Alkoholowych - 1. Liczba rodzin objęta pomocą Zespołu Interdyscyplinarnego, w których występuje problem alkoholowy – 7 rodzin. Liczba osób korzystających z pomocy Punktu Konsultacyjnego - 8 osób. Liczba rodzin objętych procedurą Niebieskiej Karty - 7. Ilość spraw związanych z przestępczością narkotykową - 1.

W przypadku tego pytania ankietowego respondenci mieli możliwość wyboru więcej niż jednej odpowiedzi, dlatego łączna liczba w % przekracza 100 %

<u>KTÓRE Z PROBLEMÓW SPOŁECZNYCH UWAŻASZ ZA NAJWAŻNIEJSZE</u>			
	Poniżej 13 r.ż.	13-18 r.ż.	Osoby dorosłe
Alkoholizm	69%	58%	60%
Narkomania	65%	51%	48%
Wzrost przestępczości	17%	25%	21%
Kryzys rodziny	31%	32%	31%
Bezrobocie	17%	19%	13%
AIDS	28%	18%	29%
Zubożenie społeczeństwa	2%	11%	15%
Zanieczyszczenie środowiska	42%	44%	3%
Kryzys norm moralnych	2%	11%	34%
Problemy mieszkaniowe	11%	11%	10%

Tabela 1. Uszeregowanie problemów społecznych gminy w opinii osób badanych

W opinii badanych osób najważniejszym problemem społecznym jest alkoholizm, drugim w kolejności narkomania, następnie zanieczyszczenie środowiska, kryzys rodziny, AIDS, wzrost przestępczości, bezrobocie oraz problemy mieszkaniowe. Warto zaznaczyć, że w 73% przypadków ankietowani przyznali, że oboje rodzice pracują.

V. Działalność w zakresie rozwiązywania problemów uzależnień

Osobą bezpośrednio odpowiedzialną w gminie za działania w obszarze rozwiązywania problemów uzależnień jest Pełnomocnik Wójta ds. Profilaktyki i Rozwiązywania Problemów Alkoholowych. Do jego zadań należy diagnozowanie, planowanie, realizacja oraz koordynacja wszelkich działań w zakresie profilaktyki i rozwiązywania problemów

alkoholowych i narkotykowych. Celem podejmowanych działań jest zwiększenie dostępu mieszkańców gminy do profilaktycznej działalności informacyjnej, edukacyjnej oraz wiedzy w dziedzinie profilaktyki i rozwiązywania problemów alkoholowych i innych uzależnień. Został też opracowany i zatwierdzony 28.12.2016 r. Program Profilaktyki i Rozwiązywania Problemów Alkoholowych oraz Przeciwdziałania Narkomanii na 2017 r. przez Radę Gminy Jordanów Śląski.

W Gminie działa Gminna Komisja Rozwiązywania Problemów Alkoholowych będąca organem pomocniczym gminy w zakresie prowadzenia działań związanych z profilaktyką i rozwiązywania problemów alkoholowych oraz integracji społecznej osób uzależnionych od alkoholu. Aby zmniejszyć szkody wyrządzane przez osoby uzależnione swoim pićciem, a niechące dobrowolnie poddać się leczeniu odwykowemu można je zgłosić do Gminnej Komisji Rozwiązywania Problemów Alkoholowych w celu wszczęcia procedury sądowej zobowiązującej do leczenia odwykowego.

W gminie Jordanów Śląski w ramach realizacji Gminnego Programu Profilaktyki i Rozwiązywania Problemów Alkoholowych oraz Przeciwdziałania Narkomanii, działają świetlice środowiskowe w Jordanowie Śląskim, Jezierzycach Wielkich i Glinicy. Gmina zorganizowała w sezonie letnim dwie bezpłatne wycieczki dla dzieci ze świetlic. W ramach oddziaływań profilaktycznych organizowane są również pozalekcyjne zajęcia sportowe realizowane w ramach gminnego programu profilaktyki i rozwiązywania problemów alkoholowych. Realizowane są programy profilaktyczne rekomendowane przez PARPA oraz MEN. Gmina wspiera też inne formy wspólnej zabawy i integracji propagujące zdrowy styl życia wśród dzieci i młodzieży.

VI. Młodzież a palenie papierosów

Według badań Światowej Organizacji Zdrowia na świecie jest ponad miliard palących, a Polska pod tym względem znajduje się w światowej czołówce. W naszym kraju jest wypalanych 2500 papierosów rocznie w przeliczeniu na jednego mieszkańca, co stanie się przyczyną 12000 zgonów w ciągu jednego tylko roku z powodu nowotworów dróg oddechowych.¹ U osób uzależnionych od nikotyny zauważa się zaburzoną sferę emocjonalną,

¹ G. Durka, Życie bez nałogów, Wybrane problemy współczesnej edukacji, J. Kwapiszewski, red., Słupsk 2000, s. 119.

gorszą pamięć i uwagę, oraz obniżenie zdolności intelektualnych. Mogą pojawić się też zaburzenia neurasteniczne tj. depresja, stany lękowe, hipochondria. Nałóg palenia jest zjawiskiem niesłusznie akceptowanym i tolerowanym przez społeczeństwo, ponieważ z racji swojej szkodliwości powinien być napiętnowany i uznany za nieetyczny, gdyż jak każde uzależnienie odbiera jednostce godność i wolność.² W populacji ogólnopolskiej na przestrzeni ostatnich kilku dekad obserwowany jest spadek liczby osób palących.

Najnowsze badania CBOS pokazują, że w Polsce w dalszym ciągu pali papierosy ok. 32% ogółu społeczeństwa, przy czym mężczyźni prawie dwukrotnie częściej niż kobiety. Palenie deklaruje dwie piąte mężczyzn (40%) i jedna czwarta kobiet (24%).³ Osobnym problemem jest palenie papierosów wśród dzieci i młodzieży. Jednak i w tej grupie sytuacja uległa poprawie. Badania z 2008 roku zrealizowane wśród młodzieży szkolnej ujawniły, że palenie papierosów staje się coraz mniej atrakcyjne. Wśród młodzieży szkolnej w zdecydowanej mniejszości palą dziewczęta oraz uczniowie liceów.

Uczniowie do 13 roku życia uważają, że ich rówieśnicy próbują papierosów w pojedynczych przypadkach lub sporadycznie (31%), ponad 66% ujawniło, że ich koledzy nie próbowali papierosów. Jednak 14% osób w wieku 13 – 18 lat uczestniczących w badaniu przyznają, że wiele osób spośród ich znajomych pali papierosy. 55% twierdzi, że jest to mniejszość lub sporadyczne przypadki.

Wśród ankietowanych osób dorosłych około 20% ujawniło, że jest to więcej niż połowa osób z ich środowiska, 39% twierdzi, że jest to mniej niż połowa, a 41% że są to pojedyncze przypadki lub nikt.

Jak wynika z powyższych danych istnieje tendencja zwykła palenia papierosów wśród uczniów w gminie Jordanów Śląski, która wzrasta wraz z wiekiem.

VII. Szkody społeczne wynikające z nadużywania alkoholu

Z danych uzyskanych przez Państwową Agencję Rozwiązywania Problemów Alkoholowych wynika, że koszty ekonomiczne problemów alkoholowych w Polsce sięgają kwoty 24 miliardów rocznie. Jednak nie wszystkie straty dotyczą sfery ekonomicznej.

² Ibidem.

³ CBOS, Postawy wobec palenia papierosów. Komunikat z badań, Warszawa 2008.

Dochodzą jeszcze koszty problemów emocjonalnych, psychologicznych i osobowościowych osób żyjących w otoczeniu nadużywających alkoholu. Nadmierne spożycie alkoholu jest przyczyną powstawania szeregu problemów społecznych, zdrowotnych, materialnych, wychowawczych min. przedwczesnej umieralności, utraty zdolności do pracy, sprzyja wypadkom i dokonywaniu przestępstw, bywa powodem znacznych kosztów leczenia specjalistycznego i somatycznego. Alkohol powoduje zaburzenie relacji między członkami rodziny, często bywa przyczyną agresji, stosowania przemocy wobec członków rodziny, stosowania niewłaściwych metod wychowawczych wobec dzieci. W rodzinach długotrwale nadużywających alkoholu wzorzec picia powielają dzieci. Niepokojącym zjawiskiem jest fakt wzrastania liczby osób uzależnionych i obniżania się wieku osób sięgających po alkohol. Każdy człowiek doświadczający picia, lub jego skutków oraz przemocy ma prawo do wiedzy potrzebnej do radzenia sobie w życiu oraz wsparcia psychologicznego i prawnego. Zgodnie z zapisami ustawy o wychowaniu w trzeźwości i przeciwdziałania alkoholizmowi - udzielanie pomocy rodzinom, w których występują problemy alkoholowe a w szczególności ochrona przed przemocą w rodzinie należy do zadań własnych gminy. W Gminie Jordanów Śląski zadania te realizowane są poprzez Gminny Program Profilaktyki i Rozwiązywania Problemów Alkoholowych, uchwalany corocznie.

VIII. Alkohol i młodzież szkolna

Poziom nadużywania alkoholu wśród dzieci i młodzieży w Polsce daje powód do niepokoju. Jak podaje Państwowa Agencja Rozwiązywania Problemów Alkoholowych, do picia napojów alkoholowych przyznaje się ponad 92% uczniów III klas gimnazjalnych i ponad 96% uczniów II klas szkół średnich. Natomiast do upicia się w czasie ostatniego roku przyznało się niemal 50% piętnastolatków (58% chłopców i 40% dziewcząt) i ponad 65% siedemnastolatków (74% chłopców i 54% dziewcząt). Na pytanie, kiedy w przypadku picia alkoholu przez młodzież możemy mówić o nadużywaniu, odpowiedź brzmi: **zawsze**. Alkohol jest dla ludzi, ale dla ludzi zdrowych i dorosłych. Młodzież pijącą w okresie adolescencyjnym ponosi wiele strat. Zdaniem prof. J. Mellibrudy „**Nawet niewielkie ilości alkoholu, niegroźne dla dorosłych, mogą uszkadzać procesy rozwojowe dzieci i młodzież.** Dotyczy to nie tylko rozwoju biologicznego, ale również procesów związanych z uczeniem się i zapamiętywaniem oraz rozwojem uczuciowym. Gdy człowiek ma kilkanaście lat budują się fundamenty jego umysłu i osobowości”.

Spożywanie alkoholu przez młodych ludzi w okresie dojrzewania zdeterminuje w przyszłości ogólny stan zdrowia społeczeństwa. Jest wiadomym, że alkohol zaburza zdolność uczenia się – w związku, z czym zbyt wczesne rozpoczynanie picia staje się bardzo często przyczyną trudności i niepowodzeń w nauce. Zmieniając i wywołując na drodze oddziaływań chemicznych stany emocjonalne alkohol powoduje hamowanie prawidłowego rozwoju sfery emocjonalnej oraz budowania prawidłowej osobowości u nastolatków. Upośledza też rozwój biologiczny organizmu.

Picie alkoholu przez młodych ludzi jest przyczyną podejmowania przez nich szeregu zachowań ryzykownych. Jak pokazują dane statystyczne, wzrasta liczba nieletnich sprawców a także nieletnich ofiar przestępstw. W związku ze słabo ukształtowaną strukturą układu nerwowego młodzi ludzie cechują się słabszą tolerancją na alkohol. Powoduje to, iż nawet niewielkie dawki mogą wywołać niekontrolowane zachowania. Młodzi ludzie też znacząco szybciej uzależniają się od alkoholu, a leczenie jest znacznie trudniejsze.

W gminie Jordanów Śląski 22% uczniów do 13 roku życia deklaruje swój kontakt z alkoholem, jednocześnie 94% stwierdziło, że nigdy się alkoholem nie upiło. Napojami alkoholowymi, które pili było piwo i wino. Miejsca, w jakich był przez nich spożywany alkohol to własny dom i dyskoteka. Na pytanie, z kim pili alkohol odpowiedzieli, że z rodzicami lub inną osobą dorosłą z rodziny. We wszystkich przypadkach inicjacja alkoholowa respondentów miała miejsce poniżej 9 roku życia. W ciągu ostatniego miesiąca nikt z badanych nie miał kontaktu z alkoholem. Ankieta ujawniła, że nikt nie kupił alkoholu samodzielnie. W ocenie uczniów do 13 r.ż. 9% uważa, że ich rówieśnicy piją sporadycznie, 15% uważa, że są to pojedyncze przypadki, a 69% twierdzi, że nikt z jego rówieśników nie pije. Powody, dla których młodzi ludzie sięgają po alkohol: w 57% przypadków chęć poczucia się dorosłym, 55% ciekawość, 43% naciski otoczenia, 31% chęć zabawienia się, 25% chęć wyróżnienia się, 20% ucieczka od problemów, 15% obawa przed odrzuceniem, 8% nuda, 3% relaks i 3% smutek.

(W przypadku tego pytania ankietowego respondenci mieli możliwość wyboru więcej niż jednej odpowiedzi, dlatego łączna liczba w % przekracza 100 %).

Ważnym faktem jest, że 78 % uczniów do 13 r.ż. deklaruje, że nigdy nie piło alkoholu.

W przypadku uczniów w wieku od 13 do 18 lat 51% uczniów miało kontakt z alkoholem. W 11% przypadków było to 1 – 2 razy, a 4% uczniów piło alkohol 6

i więcej razy. Młodzi ludzie głównie pili piwo oraz wódkę. Miejsca, w jakich uczniowie pili alkohol to własny dom, dom kolegi, dyskoteka oraz szkoła. 43% badanych spożywało alkohol z kolegą, 29% z rodzicami, 19% z inną osobą dorosłą z rodziny, a 10% próbowało alkoholu samodzielnie. W 7% przypadków uczniów deklarujących kontakty z alkoholem inicjacja alkoholowa miała miejsce przed 9 rokiem życia, 31% pierwszy raz piło alkohol między 10 a 12 rokiem życia, zaś 55 % przypadków alkohol był spożywany po 13 roku życia. Badanie ankietowe ukazało, że 14% kupiło alkohol samodzielnie. W ocenie respondentów 7% deklaruje, że większość ich rówieśników pije alkohol, 9% określa, że jest to około połowa. 16% przyznaje, że picie alkoholu przez ich rówieśników jest sporadyczne; 37% uważa, że są to pojedyncze przypadki, a 32% twierdzi, że nikt z jego rówieśników nie pije. Powody, dla których młodzi ludzie sięgają po alkohol: 49% naciski otoczenia, w 47% przypadków chęć pocucia się dorosłym, 44% ciekawość, 33% ucieczka od problemów, 25% chęć zabawienia się, 25% obawa przed odrzuceniem, 23% chęć wyróżnienia się, 9% nuda, 7% relaks i 4% smutek.

(W przypadku tego pytania ankietowego respondenci mieli możliwość wyboru więcej niż jednej odpowiedzi, dlatego łączna liczba w % przekracza 100 %).

W tej grupie wiekowej 49% młodych ludzi deklaruje, że nigdy nie piło alkoholu.

Według ankietowanych osób dorosłych najczęstsze przyczyny sięgania po alkohol to ucieczka od problemów (74% odpowiedzi), zabawa (19%), nacisk otoczenia (18%), ciekawość (16%), smutek lub nuda (23%) i relaks (11%) oraz obawa przed odrzuceniem (11%).

RESPONDENCI DEKLARUJACY SWÓJ KONTAKT Z ALKOHOLEM		
Osoby do 13 r.ż.	13 – 18 r.ż.	Osoby dorosłe
22%	51%	79%

Tabela 2. Kontakt z alkoholem

Powody, dla których młodzi ludzie sięgają po alkohol to głównie chęć pocucia się dorosłym, chęć wyróżnienia się, naciski otoczenia, ciekawość, obawa przed odrzuceniem, ucieczka od problemów oraz lęk przed odrzuceniem, część uczniów sięgała po alkohol w chwilach smutku i nudy. Zdecydowanie najbardziej popularnym wśród młodzieży napojem

jest piwo – 75% badanych uczniów wskazuje, iż właśnie po nie sięga najczęściej. Dużo rzadziej młodzi sięgają po wino i mocne alkohole. Zauważa się też tendencje zwykłą proporcjonalną do wieku badanych uczniów.

W związku z alkoholem powstało wiele przekonań, które nie mają żadnego związku z naukowymi faktami. Opierają się one na tzw. przekonaniach normatywnych. Przekonania przez znaczną część społeczeństwa są uważane za fakty, co utrudnia dostrzeżenie realnych niebezpieczeństw związanych z nadużywaniem alkoholu. W związku z powyższym bardzo ważne jest dostarczanie rzetelnej wiedzy na temat alkoholu i jego skutków oraz ukazania przekonań normatywnych we właściwym świetle. Badaną młodzież poproszono o odpowiedź na pytanie, czy „Alkohol, który zawiera piwo jest inny i mniej groźny niż w wódce” jest prawdziwe czy fałszywe.

	<u>PRAWDZIWE</u>	<u>FAŁSZYWE</u>	<u>BRAK ODPOWIEDZI</u>
Osoby do 13 r.ż.	58%	40%	2%
13- 18 r.ż.	25%	65%	10%

Tabela 3. Czy alkohol, który zawiera piwo jest inny i mniej szkodliwy niż w wódce?

Prawidłowa odpowiedź na powyższe pytanie brzmi, że zdanie to jest fałszywe, dlatego też niepokojącym jest fakt, że uczniowie poniżej 13 roku życia w przeważającej części uznali je za prawdziwe. Alkohol zawarty w piwie jest takim samym alkoholem jak w wódce, jednakże jego stężenie jest mniejsze i aby osiągnąć stan upicia się piwa trzeba wypić więcej. Widomym też jest, że wiele osób uzależnionych swoją „przygodę” z alkoholem zaczynało od piwa. W krajach, gdzie spożywa się zdecydowanie większe ilości piwa niż wódki istnieje grupa alkoholików pijących tylko piwo.

Kolejne pytanie ankietowe dotyczyło osoby uzależnionej, jej ewentualnego wyglądu i sposobów korzystania z alkoholu. 57% udzieliło prawidłowej odpowiedzi, że alkoholik to taka osoba, która gdy zacznie pić nie potrafi przerwać w dowolnym momencie. Utrata kontroli nad piciem jest wiodącym objawem uzależnienia od alkoholu. Jednak w 39% młodzi ludzie odpowiadają, że alkoholik pije codziennie, co ukazuje brak rzetelnej wiedzy na temat uzależnienia od alkoholu.

Badanie ankietowe ujawniło, że w 82% przypadków młodzi ludzie nie oczekują akceptacji osób dorosłych dla spożywania alkoholu przez młodzież. Natomiast niepokojący jest fakt, że uczniowie powyżej 13 roku życia deklarujący swój kontakt z alkoholem w 14% przypadków samodzielnie i bez większych problemów kupili alkohol.

W przypadku najczęstszych reakcji na odmowę wypicia alkoholu, w grupie uczniów do 13 roku życia, najczęściej spotykają się ze zdziwieniem i krytyką (34%), 20% uczniów wskazuje na odrzucenie, 14% usilne namawianie, 9% jest wyśmiewana, a 13% spotyka się z podziwem i zrozumieniem.

W przypadku najczęstszych reakcji na odmowę wypicia alkoholu, w grupie uczniów powyżej 13 roku życia, najczęściej spotykają się ze zdziwieniem i krytyką (25%), 11% uczniów wskazuje na odrzucenie, 12% usilne namawianie, 5% jest wyśmiewana, a 30% spotyka się z podziwem i zrozumieniem. 37% spotyka się z obojętnością. 11% osób ankietowanych uczestniczyło w kłótni, sprzeczce lub bójce z powodu alkoholu.

62% ankietowanych poniżej 13 roku życia zgadza się z tym, że alkohol powinien być sprzedawany od 18 roku życia. 34% uważa, że powinien on być sprzedawany od 21 roku życia, a 3% że od 16 roku życia. 58% ankietowanych powyżej 13 roku życia uważa, że 18 lat to odpowiedni wiek na legalny dostęp do alkoholu, 30% twierdzi, że powinno to nastąpić po przekroczeniu 21 roku życia. 7% chciałoby mieć legalny dostęp do alkoholu od 16 roku życia, a 4% bez ograniczeń.

20% osób dorosłych zauważyło w najbliższym środowisku sytuację sprzedaży alkoholu osobom nieletnim.

Według 50% ankietowanych osób dorosłych, mniej niż połowa osób w ich środowisku korzysta z alkoholu. 18% twierdzi, że jest to połowa i więcej osób. W przypadku najczęstszych reakcji na odmowę wypicia alkoholu ankietowane osoby dorosłe wskazują: 55% obojętność, 18% podziw, 9% namowy, 9% zdziwienie, 5% krytykę, a 2% wyśmiewanie. 79% dorosłych osób ankietowanych przyznaje, że sporadycznie korzysta z alkoholu.

54% osób dorosłych twierdzi, że rozmawia ze swoim dzieckiem na temat zagrożeń związanych z używkami. 25% robi to sporadycznie.

59% ankietowanych uważa, że stan wiedzy dotyczącej środków odurzających i uzależnień wśród dzieci i młodzieży jest na przeciętnym poziomie. 16% stwierdza brak wiedzy na ten temat.

	<u>Papierosy</u>	<u>Narkotyki</u>	<u>Dopalacze</u>	<u>Uzależnienie od Internetu</u>	<u>Alkohol</u>
Wysoka	43%	38%	29%	34%	34%
Przeciętna	46%	34%	38%	41%	45%
Niska	4%	20%	25%	16%	13%
Brak odp.	7%	9%	9%	9%	9%

Tabela 4. Poziom wiedzy na temat uzależnień według ankietowanych dorosłych

Większość ankietowanych osób dorosłych przyznaje, że ich poziom wiedzy na temat uzależnień od papierosów jest na przeciętnym poziomie (46%). 4% deklaruje poziom poniżej przeciętnej. W przypadku alkoholu 45% dorosłych wskazuje na wiedzę przeciętną, 13% twierdzi, że ich wiedza jest poniżej średniej. Około 40% określa swoją wiedzę na temat narkotyków i dopalaczy, jako przeciętną. 20% przyznaje, że niewiele wie na temat uzależnienia od narkotyków, a 25% na temat dopalaczy. Wiedza na temat uzależnienia od internetu jest przeciętna według 41% ankietowanych, a według 16% jest na niskim poziomie.

Mając na uwadze powyższe dane, działania profilaktyczne z zakresu antyalkoholowych i antynikotynowych w gminie Jordanów Śląski powinny się przede wszystkim koncentrować na budowaniu właściwych postaw wobec alkoholu u uczniów, którzy obecnie nie piją, a także na budowaniu właściwych postaw wobec nikotyny. W przypadku uczniów poniżej 13 roku życia zasadnym wydaje się być realizacja programów profilaktyki pierwszorzędowej lub uniwersalnej skierowanej do całej populacji szkoły, aby jak najwcześniej zapobiegać pierwszym próbom zachowań ryzykownych. Celem profilaktyki pierwszorzędowej jest rozwijanie różnych umiejętności, które pozwolą młodemu człowiekowi radzić sobie z trudnymi sytuacjami życiowymi i z przeżywanymi w związku z nimi emocjami. Natomiast profilaktyka uniwersalna dostarcza ogólnej wiedzy na temat zachowań ryzykownych, czynników ryzyka i chroniących, danych epidemiologicznych oraz tworzy wspierający, przyjazny klimat szkoły, który pozytywnie wpływa na zdrowie

psychiczne i poczucie wartości, motywację do osiągnięć zarówno uczniów, jak i nauczycieli. Działania te umożliwiają także czynny udział rodziców w życiu szkoły. W przypadku uczniów powyżej 13 roku życia nadal należałoby realizować programy profilaktyki pierwszorzędowej i uniwersalnej, jednak z uwagi na ujawnione w badaniu ankietowym dane odnośnie stopnia kontaktu z alkoholem wydaje się uzasadnione realizowanie programów profilaktyki drugorzędowej i selektywnej dla wybranych grup uczniów. Profilaktyka drugorzędowa adresowana jest do grupy podwyższonego ryzyka, do osób podejmujących zachowania ryzykowne. Profilaktyki selektywna ukierunkowana jest na uczniów z grupy zwiększonego ryzyka. Cele te mogą być osiągnięte między innymi poprzez ograniczanie czynników ryzyka związanych ze środowiskiem rodzinnym i rówieśniczym, poprawę funkcjonowania emocjonalnego i społecznego, kształtowanie adekwatnych przekonań normatywnych dotyczących substancji psychoaktywnych, promocję postaw prozdrowotnych oraz wspieranie rodzin w rozwiązywaniu problemów.

IX. Narkotyki a młodzież szkolna

Narkotyki to substancje, które działając na ośrodkowy układ nerwowy, mogą zmieniać nastrój, uczucia i sposób odbierania rzeczywistości. Istnieje wiele takich środków pochodzenia naturalnego (opium, liście koki, konopie indyjskie, grzyby halucynogenne) i syntetycznego (amfetaminy, extasy i LSD). Różnią się one składem chemicznym, sposobami przyjmowania a także działaniem i skutkami, jakie niesie ich nadużywanie dla psychiki i organizmu człowieka. Wszystkie narkotyki mają zdolność wywoływania uzależnień oraz mniej lub bardziej uszkadzający wpływ na najważniejsze narządy (mózg, serce, wątroba, płuca).

Od początku lat dziewięćdziesiątych obserwujemy w naszym kraju znaczny wzrost problemów narkotykowych. Szybko zwiększało się rozpowszechnienie eksperymentalnego i okazjonalnego używania substancji psychoaktywnych wśród młodzieży. Pojawiły się pierwsze sygnały zainteresowania narkotykami wśród dorosłych. Znacząco rosły wskaźniki narkomanii rozumianej, jako regularne używanie narkotyków skutkujące poważnymi problemami. Rozrastał się nielegalny rynek narkotykowy i ich dostępność. Zmianie uległy sposoby zażywania oraz rodzaje substancji psychoaktywnych

Zaczęły też spadać ceny narkotyków, a co za tym idzie ich dostępność. Zmianie uległa też moda i w miejsce dotąd obecnego na imprezach alkoholu weszły narkotyki.⁴

Wyniki badania ESPAD z 2011 r. wskazały, że najbardziej popularne substancje nielegalne, po które sięga młodzież, to marihuana i haszysz. Do używania przetworów konopi przyznało się 24,3% 15-16-latków i 37,3% 17-18-latków. Wśród substancji nielegalnych na drugim miejscu pod względem rozpowszechnienia używania uplasowała się amfetamina.⁵

W gminie Jordanów Śląski badani uczniowie poniżej 13 roku życia deklarują, że dotychczas zdecydowana mniejszość ich rówieśników miała kontakty z narkotykami (15%). Młodzi ludzie w 41% uważają, że wiedza o narkotykach wśród ich rówieśników jest wystarczająca. 74% uczniów nie rozmawia o narkotykach ze swoimi rodzicami. 89% nie spotkało osobiście osoby, która rozprowadza narkotyki. 2% uczniów zna osobę rozprowadzającą narkotyki w szkole, natomiast 8% zna taką osobę spoza szkoły. 57% nie zna miejsc gdzie można kupić narkotyki. 17% twierdzi, że można je kupić w mieszkaniu dealera a 13% na ulicy i w dyskotecie. 80% badanych uważa, że za posiadanie narkotyków powinno się karać.

Ważnym faktem jest, że 2% poniżej 13 roku życia uczniów deklaruje kontakt z marihuaną.

W przypadku uczniów powyżej 13 roku życia 4% miało kontakt z narkotykami, były to sterydy anaboliczne oraz środki nasenne. Uczniowie deklarują, że zdecydowana mniejszość ich rówieśników miała kontakty z narkotykami (11%). W 18% były to pojedyncze przypadki. W tej grupie wiekowej 44% badanych uważa, że wiedza wśród ich rówieśników na temat narkotyków i skutków ich zażywania nie jest wystarczająca, 67% uczniów nie rozmawia o narkotykach ze swoimi rodzicami. 12% uczniów zna osobę rozprowadzającą narkotyki w szkole, a 23% poza szkołą. 56% nie zna miejsc gdzie można kupić narkotyki. 9% twierdzi, że można je kupić w mieszkaniu dealera, 7% na dyskotecie a 14% na ulicy i w szkole. 82% badanych powyżej 13 roku życia uważa, że za posiadanie narkotyków powinno się karać.

⁴ Kwiatkowski P. Propozycja nowego narzędzia do badania postawy młodzieży wobec eksperymentowania z narkotykami, W: Deptuła M. (red.). Diagnostyka, profilaktyka, socjoterapia w teorii i praktyce pedagogicznej. Wyd. UKW, Bydgoszcz 2005, s. 64.

⁵ Dane K.B.ds. Z. N <http://www.kbpn.gov.pl/portal?id=105094>

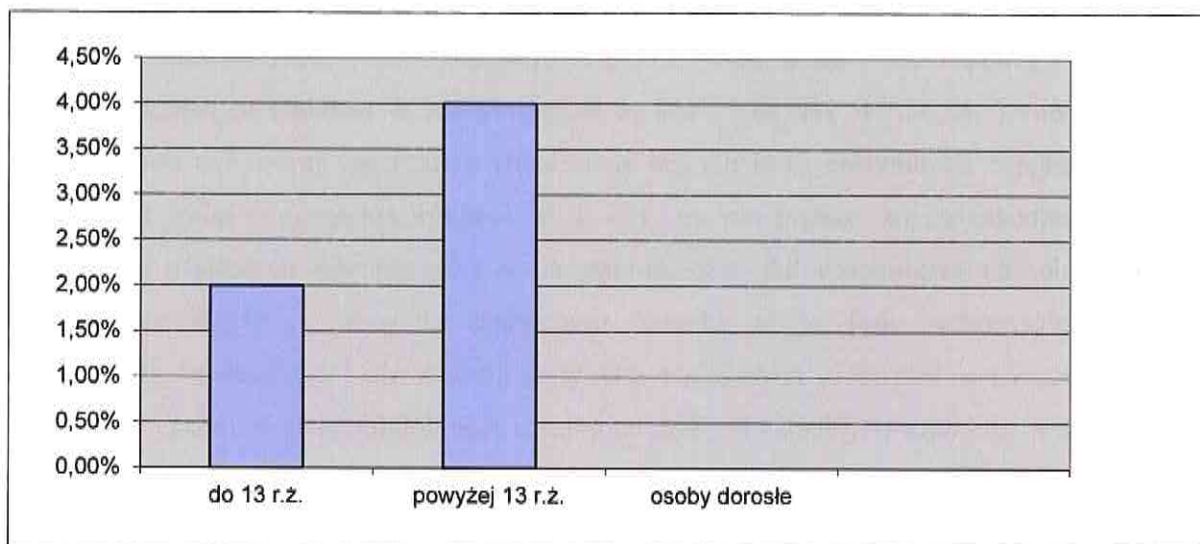
Według dorosłych osób ankietowanych młodzież może najłatwiej zdobyć używki na dyskotecę (55%), na ulicy (29%) lub w szkole i na boisku (38%). 30% deklaruje niewiedzę w tym temacie.

(W przypadku tego pytania ankietowego respondenci mieli możliwość wyboru więcej niż jednej odpowiedzi, dlatego łączna liczba w % przekracza 100 %).

Według 57% ankietowanych dorosłych zjawisko używania środków odurzających jest poważnym problemem w ich najbliższym otoczeniu.

<u>OSOBY DEKLARUJĄCE SWÓJ KONTAKT Z SUBSTANCJAMI PSYCHOAKTYWNYMI</u>		
Do 13 r.ż.	13 – 18 r.ż.	Osoby dorosłe
2%	4%	0%

Tabela 5. Kontakt z narkotykami



Wykres 1. Narkotyki w życiu osób badanych w gminie Jordanów Śląski

Podobnie jak wśród polskiej młodzieży, w gminie Jordanów Śląski popularne są: marihuana, środki uspokajające i sterydy anaboliczne. Okoliczności pierwszego kontaktu

z narkotykami są bardzo różne, jednak najbardziej sprzyjające okoliczności to okres wakacji, wagary, domówki, dyskoteki, czas po szkole.

Pozytywnym aspektem analizy wykonanych badań jest fakt, że 85% uczniów poniżej 13 roku życia oraz 71% uczniów powyżej 13 roku życia nie miało dotychczas kontaktu z narkotykami.

Według 84% procent ankietowanych osób dorosłych, w ich otoczeniu z narkotyków korzystają pojedyncze osoby lub nikt. 9% uważa, że jest to mniej niż połowa. Natomiast 4% przyznaje, że może to być więcej niż połowa osób w ich środowisku.

W przypadku ankietowanych uczniów zasadnym wydaje się być realizacja programów profilaktyki uniwersalnej skierowanej do całej populacji szkoły, aby jak najwcześniej zapobiegać pierwszym próbom zachowań ryzykownych.

X. Przemoc a młodzież szkolna

Zgodnie z art. 2 ust. 2 ustawy z dnia 29 lipca 2005 roku *o przeciwdziałaniu przemocy w rodzinie* (Dz. U. Nr 180 poz. 1493 ze zm.) **przemoc w rodzinie** to jednorazowe albo powtarzające się umyślne działanie lub zaniechanie naruszające prawa lub dobra osobiste osób najbliższych (w rozumieniu art. 115 § 11 *Kodeksu karnego*), a także innych osób wspólnie zamieszkujących lub gospodarujących, w szczególności narażające te osoby na niebezpieczeństwo utraty życia, zdrowia, naruszające ich godność, nietykalność cielesną, wolność, w tym seksualną, powodujące szkody na ich zdrowiu fizycznym lub psychicznym, a także wywołujące cierpienia i krzywdy moralne u osób dotkniętych przemocą

Przemoc to wykorzystanie swojej przewagi nad drugim człowiekiem (fizycznej, emocjonalnej, społecznej, duchowej). Mamy z nią do czynienia wówczas, gdy osoba słabsza (ofiara) poddana jest przez dłuższy czas negatywnym działaniom osoby lub grupy osób silniejszych (sprawcy przemocy).

Formy przemocy:

- Przemoc fizyczna – polega na różnej gamie form zachowania o różnym stopniu nasilenia np. wymierzaniu policzków, biciu, kopaniu itp.

- Przemoc seksualna- zmuszanie do określonych zachowań i kontaktów seksualnych (gwałt, zmuszanie do oglądania filmów, zdjęć pornograficznych itd.)
- Przemoc psychiczna – słowne lub niewerbalne groźby użycia przemocy wobec osoby lub tego, co do niej należy ten rodzaj przemocy przejawia się m.in. w zastraszaniu, poniżaniu, ublizaniu, szantażowaniu itp.
- Przemoc ekonomiczna/materialna – odmawianie lub ograniczanie dostępu do wspólnych środków finansowych lub odbieranie zarobionych pieniędzy, uniemożliwiania bądź ograniczanie podjęcia pracy zarobkowej, ale również niszczenie przedmiotów itp.⁶

Rodzaje przemocy:

- Przemoc gorąca – charakteryzuje się agresją słowną i fizyczną, związana jest z odreagowywaniem emocji na osobach najbliższych.
- Przemoc chłodna – jest pozbawiona gwałtownych wybuchów, emocji, przypomina raczej realizację z góry zaplanowanego scenariusza, często stosowana w imię fałszywie pojmowanych „wyższych celów” np. konsekwentnego wychowywania dziecka.⁷

W ostatnich latach do publicznej wiadomości dociera wiele informacji na temat różnych form przemocy, zarówno domowej, w środowisku lokalnym oraz w szkole. Tak, więc szkoła staje się coraz mniej bezpiecznym miejscem.

Formy przemocy szkolnej to:

- bezpośrednia przemoc fizyczna - bicie, kopanie, plucie popychanie, szarpanie, wymuszanie pieniędzy, zabieranie przedmiotów, niszczenie własności, przezywanie, wyśmiewanie
- bezpośrednia przemoc słowna i niewerbalna - dokuczanie, przezywanie, wyśmiewanie, wyszydzanie, obrażanie, ośmieszanie, grożenie, rozpowszechnianie

⁶ Tak: red. D.Jaszczak-Kuźmińska, Katarzyna Michalska – Przemoc w Rodzinie wobec osób starszych i niepełnosprawnych. Poradnik dla pracowników pierwszego kontaktu., Ministerstwo Pracy i Polityki Społecznej, Warszawa 2010, str. 11;

⁷ Por. red. D.Jaszczak-Kuźmińska, Katarzyna Michalska „Przemoc w Rodzinie wobec osób starszych i niepełnosprawnych. Poradnik dla pracowników pierwszego kontaktu.”– Ministerstwo Pracy i Polityki Społecznej, Warszawa 2010 ; str.14

plotek i oszczerstw (również poprzez sms-y i internet), pokazywanie nieprzyzwoitych gestów

- pośrednie formy przemocy - namawianie innych do ataków fizycznych lub słownych, naznaczanie, wykluczanie i izolowanie z grupy

Skutki przemocy:

Prześladowanie i dokuczanie może dotyczyć każdego, niezależnie od jego wyglądu, umiejętności, zdolności czy sprawności fizycznej. Niektóre osoby mogą wyglądać lub zachowywać się tak, że inni częściej im dokuczają, jednak to nie one są za to odpowiedzialne. Konsekwencje przemocy ponoszą wszyscy uczestnicy takich sytuacji. Ofiary przeżywają trudne emocje - poczucie poniżenia i upokorzenia, wstyd, lęk, rozpacz i smutek. Długofalowe skutki dla ofiar to obniżona samoocena i problemy społeczne - trudności w nawiązywaniu kontaktów, skłonność do izolacji.

Ofiary przemocy szkolnej bardzo rzadko mówią dorosłym o swoich problemach. Często mają doświadczenia bagatelizowania ich problemów przez dorosłych. Obawiają się też zemsty ze strony prześladowców. Ponadto przeszkadza im wstyd i poczucie winy. Długotrwałe podleganie różnym formom przemocy może prowadzić do zaburzeń somatycznych, często bardzo poważnych.

Analiza danych ankietowych ujawniła, że wśród uczniów do 13 r.ż. gminy Jordanów Śląski 14% zostało pobitych w szkole przez kolegę, 5% zostało napadniętych i okradzionych, a 11% zostało zmuszanych przez rówieśników do robienia czegoś wbrew ich woli. 14% uczniów uważa, że nie powinno się nikomu mówić, że doznają krzywdy ze strony rówieśników, ponieważ są to sprawy między kolegami.

Natomiast wśród osób w wieku od 13 do 18 lat 11% doświadczyło pobicia w szkole, 12% badanych było zmuszanych przez swoich rówieśników do robienia czegoś, czego nie chcieli robić, 4% zostało w szkole napadniętych i okradzionych, 12% badanych uważa, że nie powinno się nikomu mówić, że doznają krzywdy ze strony rówieśników, ponieważ są to sprawy między kolegami.

PRZEMOC I JEJ FORMY DOŚWIADCZANE PRZEZ BADANYCH UCZNIÓW		
	Uczniowie do 13 r.ż.	Uczniowie 13-18 r.ż.
Uczniowie, którzy zostali pobici w szkole	14%	11%
Uczniowie, którzy zostali zmuszeni do robienia czegoś wbrew ich woli	11%	12%
Uczniowie, którzy zostali okradzeni w szkole	5%	4%
„Nie powinno się nikomu mówić, że doznają krzywdy ze strony rówieśników, ponieważ są to sprawy między kolegami”	14%	12%

Tabela 6. Przemoc i jej formy doświadczane przez badanych uczniów

15% beneficjentów poniżej 13 roku życia było świadkami przykłej sytuacji bądź, przemocy spowodowanej alkoholem w swoich rodzinnych domach, a były to wyzwiska i groźby (33%), popychanie i szarpanie, policzkowanie i bicie (66%). Około 3% uczniów było bitych przez swoich rodziców, a 3% zna przynajmniej jedną osobę, która jest karana fizycznie przez swoich rodziców. W opinii 72% uczniów, bez względu na okoliczności, rodzice nie mają prawa uderzyć swojego dziecka.

23% beneficjentów powyżej 13 roku życia było świadkami przykłej przemocy spowodowanej alkoholem w swoich rodzinnych domach, a były to wyzwiska, poniżanie i groźby (87%), popychanie i szarpanie, policzkowanie i bicie (14%). Około 5 % uczniów

było bitych przez swoich rodziców, a 9% zna przynajmniej jedną osobę, która jest karana fizycznie przez swoich rodziców. W opinii 79% uczniów, bez względu na okoliczności, rodzice nie mają prawa uderzyć swojego dziecka.

18% ankietowanych osób dorosłych przyznało, że w swoim życiu zostały napadnięte, pobite, bądź okradzione. 39% dorosłych było świadkiem nieprzyjemnych sytuacji w domu rodzinnym, związanych z alkoholem lub innymi używkami. 5% ankietowanych w wyniku przemocy domowej uległo urazowi. Na pytanie dotyczące form przemocy, jakie wydarzyły się kiedykolwiek w ich rodzinie 66% odpowiedzi wskazywało na wyzwiska, groźby oraz poniżanie, 28% na policzkowanie, popychanie, szarpanie oraz bicie, a 7% na szantaż. 63% osób ankietowanych odpowiedziało, że w ich rodzinie nie dochodzi do przemocy.

Według 95% badanych nie ma usprawiedliwienia dla żadnej formy przemocy w rodzinie. 71% twierdzi, że sprawy rówieśnicze ich dzieci nie powinny być wyjaśniane tylko pomiędzy rówieśnikami. 21% nie potrafi tego ocenić, a 7% zgadza się z tym stwierdzeniem.

41% dorosłych osób ankietowanych zna osobiście osobę doświadczającą różnych form przemocy domowej.

Spis treści

1. Wstęp	2
2. Charakterystyka gminy Jordanów Śląski	2
3. Najważniejsze dane demograficzne	3
4. Dostępność napojów alkoholowych	3
5. Problemy społeczne gminy Jordanów Śląski	4
6. Działalność w zakresie Rozwiązywania Problemów Uzależnień	5
7. Młodzież, a palenie papierosów	6
8. Szkody społeczne wynikające ze nadużywania alkoholu	7
9. Alkohol i młodzież szkolna	8
10. Narkotyki a młodzież szkolna	14
11. Przemoc a młodzież szkolna	17

PRZEWODNICZĄCY
RADY GMINY
Andrzej Ligas

**RAPORT Z DIAGNOZY SZKOLNYCH CZYNNIKÓW OCHRONY I RYZYKA
ZWIĄZANYCH Z KORZYSTANIEM PRZEZ UCZNIÓW Z UŻYWEK I SUBSTANCJI PSYCHOAKTYWNYCH.**

Styczeń 2020

Podstawa prawna:

- Rozporządzenie Ministra Edukacji Narodowej z dnia 18 sierpnia 2015 r. w sprawie zakresu i form prowadzenia w szkołach i placówkach systemu oświaty działalności wychowawczej, edukacyjnej, informacyjnej i profilaktycznej w celu przeciwdziałania narkomanii.
- Rozporządzenie Ministra Edukacji Narodowej z dnia 22 stycznia 2018 r. zmieniające rozporządzenie w sprawie zakresu i form prowadzenia w szkołach i placówkach systemu oświaty działalności wychowawczej, edukacyjnej, informacyjnej i profilaktycznej w celu przeciwdziałania narkomanii.
- Rozporządzenie Ministra Edukacji Narodowej z dnia 9 sierpnia 2017 r. w sprawie zasad organizacji i udzielania pomocy psychologiczno-pedagogicznej w publicznych przedszkolach, szkołach i placówkach.
- Rozporządzenie Ministra Edukacji Narodowej z dnia 9 sierpnia 2017 r. w sprawie warunków organizowania kształcenia, wychowania i opieki dla dzieci i młodzieży niepełnosprawnych, niedostosowanych społecznie i zagrożonych niedostosowaniem społecznym.
- Szkolny Program wychowawczo-Profilaktyczny na rok 2019/2020

Zgodnie z obowiązującymi przepisami prawa szkoła jest zobligowana do corocznej diagnozy środowiska szkolnego pod kątem czynników ochronny i ryzyka związanych z korzystaniem przez uczniów z używek i substancji psychoaktywnych. Zgodnie z przyjętą w *Rozporządzeniu*¹ definicją, zarówno czynniki ryzyka, jak i ochrony, określane są jako: „indywidualne cechy i zachowania uczniów lub wychowanków, cechy środowiska społecznego i efekty ich wzajemnego oddziaływania”². Takie rozumienie czynników ryzyka i ochrony wymaga uwzględnienia w trakcie diagnozy nie tylko uczniów, ale również pozostałych osób tworzących środowisko rozwoju małoletnich respondentów, szczególnie rodziców, wychowawców i grup rówieśniczych. Diagnoza prezentowana w niniejszym raporcie dotyczy środowiska Publicznej Szkoły Podstawowej im. M. Konopnickiej w Jordanowie Śląskim.

Badaniu poddany został społeczny klimat szkoły, czyli: „społeczna atmosfera środowiska edukacyjnego, którego uczestnicy mają różne doświadczenia życiowe”³. Badaniem objęto uczniów klas IV-VIII, i ich wychowawców oraz rodziców. Łącznie w diagnozie uczestniczyło 210 osób, w tym: 126 uczniów (ze 141), 77 rodziców (spośród 139) oraz 7 wychowawców. Respondenci odpowiadali na pytania zawarte w ankietach uwzględniających pełnione role w szkole i rodzinie. Zebrane informacje stanowią treść aneksu, w którym umieszczono arkusze zbiorcze udzielonych odpowiedzi wszystkich respondentów uwzględniając podział na zespoły klasowe (str. 28 – 62). Dodatkowo w diagnozie wykorzystano analizę dokumentacji szkolnej związaną z tematyką badania.

Badane zmienne i wskaźniki prezentuje poniższa tabela.

Tabela 1. Zmienne dotyczące społecznych cech środowiska szkoły oraz ich wskaźniki

Cecha środowiska szkoły/ zmienna	Wskaźnik, numer pytania	Narzędzie, sposób pozyskania danych
Poczucie bezpieczeństwa	<ul style="list-style-type: none"> • Ilość uczniów czujących się w szkole bezpiecznie. • Ilość uczniów potwierdzających picie z alkoholu. • Ilość uczniów potwierdzających palenie przez rówieśników tytoniu. • Procent uczniów postępujących zgodnie z normami i zasadami społecznymi. • Procent uczniów odpornych na naciski grupy rówieśniczej. • Ilość uczniów posiadających lub podejmujących kontakt ze środowiskiem wzmożonego ryzyka. 	Ankieta dla uczniów Ankieta dla nauczycieli

¹ Rozporządzenie Ministra Edukacji Narodowej z dnia 18 sierpnia 2015 r. w sprawie zakresu i form prowadzenia w szkołach i placówkach systemu oświaty działalności wychowawczej, edukacyjnej, informacyjnej i profilaktycznej w celu przeciwdziałania narkomanii, Dz. U. z 2015, poz.1249

² Tamże, §6 ust.3 – 4.

³ Por. Z. B. Gaś, Profilaktyka w szkole, WSiP, Warszawa 2006.

	<i>Pytanie nr 3U, 9U, 10U, 11U, 11N, 12N, 13N, 14N, 15N</i>	
Dobra atmosfera	<ul style="list-style-type: none"> Ilość uczniów lubiących towarzystwo szkolnych koleżanek i kolegów. Procent uczniów postrzegających wychowawcę, jako „wsparcie” w trudnych sytuacjach. Ilość uczniów uważających, iż nauczyciele szanują ich godność. Ilość uczniów doświadczających szacunku ze strony kolegów i koleżanek z klasy oraz niedoświadczających z ich strony wrogości. Procent uczniów deklarujących, że w szkole są osoby, którym mogą oni zaufać i zwierzyć się ze swoich problemów. 	Ankieta dla uczniów
	<i>Pytanie nr UI, 2U, 4U, 5U i 7U</i>	
Znajomość środowiska rodzinnego wychowanka	<ul style="list-style-type: none"> Ilość wychowawców znających sytuację rodzinną podopiecznych. Procent wychowawców deklarujących znajomość rodzinnego systemu wychowawczego. Ilość uczniów żyjących w pełnych rodzinach. Ilość uczniów mających wystarczającą i dobrą sytuację materialną. 	Ankieta dla nauczycieli
	<i>Pytanie nr 1N, 2N, 6N, 18N</i>	
Zaangażowanie rodziców w życie szkoły	<ul style="list-style-type: none"> Ilość rodziców uczestniczących w zebraniach i konsultacjach szkolnych. Ilość rodziców informowanych przez uczniów o wydarzeniach szkolnych. Ilość rodziców interesujących się osiągnięciami szkolnymi dzieci. Ilość rodziców utrzymujących regularne kontakty z wychowawcą dziecka. Ilość rodziców inicjujących kontakty z wychowawcą dziecka. 	Ankieta dla uczniów Ankieta dla nauczycieli Ankieta dla rodziców Analiza dokumentacji szkolnej
	<i>Pytanie Nr 6U, 3N, 4N, 5N</i>	
Konstruktywne zainteresowania uczniów i zajęcia pozalekcyjne/ pozaszkolne młodzieży	<ul style="list-style-type: none"> Ilość bezpłatnych pozalekcyjnych/ pozaszkolnych zajęć rozwijających prowadzonych w szkole. Ilość uczniów uczestniczących w dodatkowych i bezpłatnych zajęciach pozalekcyjnych oraz pozaszkolnych 	Ankieta dla nauczycieli Analiza dokumentacji szkolnej
	<i>Pytanie Nr 10N</i>	
Wzmacnianie młodzieży	<ul style="list-style-type: none"> Procent uczniów przejawiających trudności szkolne i wychowawcze. 	Ankieta dla uczniów Ankieta dla nauczycieli

	<ul style="list-style-type: none"> • Ilość bezpłatnych zajęć pozalekcyjnych mających na celu niwelowanie trudności i wychowawcze uczniów. • Ilość uczniów uczestniczących w zajęciach dydaktyczno-wyrównawczych oraz specjalistycznych oferowanych przez szkołę. • Procent uczniów deklarujących, że w szkole są osoby, którym mogą oni zaufać i zwierzyć się ze swoich problemów • Procent uczniów deklarujących chęć skorzystania z pomocy kadry szkoły w sytuacjach problemowych. <p><i>Pytanie nr 7U, 17U, 9N</i></p>	Analiza dokumentacji szkolnej
Relacje między nauczycielami a uczniami	<ul style="list-style-type: none"> • Ilość uczniów poszukujących wsparcia wśród kadry szkolnej. • Ilość wychowawców znających środowisko rozwoju podopiecznych. <p><i>Pytanie nr 2U, 17U, 6N, 13N, 18N</i></p>	Ankieta dla uczniów Ankieta dla nauczycieli
Profesjonalna profilaktyka	<ul style="list-style-type: none"> • Ilość uczniów posiadających świadomość podejmowanych w szkole działań uprzedzających powstawanie nałogów wśród młodzieży. • Ilość uczniów posiadających wystarczającą wiedzę o używkach i narkotykach. • Ilość zrealizowanych w szkole programów profilaktycznych. • Procent rodziców zadowolonych z podejmowanych przez szkołę działań w ramach profilaktyki uniwersalnej. <p><i>Pytanie nr 8U, 15U, 18U, 3R</i></p>	Ankieta dla uczniów Ankieta dla rodziców Analiza dokumentacji szkolnej
Obecność środków odurzających	<ul style="list-style-type: none"> • Ilość uczniów potwierdzających kontakt z narkotykami. • Ilość uczniów potwierdzających, że proponowano im spróbowanie narkotyku. • Ilość uczniów potwierdzających inicjację narkotykową. • Ilość uczniów posiadających i/lub podejmujących kontakt ze środowiskiem wzmożonego ryzyka. • Ilość rodziców posiadających wiedzę o używaniu substancji psychoaktywnych przez uczniów naszej szkoły. • Ilość uczniów z incydentami narkotykowymi wskazanymi przez wychowawców. 	Ankieta dla uczniów Ankieta dla nauczycieli Ankieta dla rodziców Analiza dokumentacji szkolnej

	<i>Pytanie nr 12U, 13U, 14U, 16U; 16N, 17N, 19N, 20N; 1R, 2R,</i>	
Etaty wsparcia	<ul style="list-style-type: none"> Wymiar etatów wsparcia pedagogicznego i pomocy specjalistycznej 	Analiza dokumentacji szkolnej
Otwartość szkoły na współpracę z instytucją profilaktyczną zewnętrzną	<ul style="list-style-type: none"> Działania podejmowane we współpracy z PZPPP. Działania podejmowane we współpracy z Sądem Rejonowym. Działania podejmowane we współpracy z GOPS i GKRPA. Działania podejmowane we współpracy z Policją. Współpraca z partnerami w zakresie realizacji programów profilaktycznych Współpraca instytucjami zajmującymi się profilaktyką (GOPS, GKRPA, Sąd Rejonowy, Policja) 	Analiza dokumentacji szkolnej

LEGENDA:

U – odpowiedzi na pytania udzielone przez uczniów

N – odpowiedzi na pytania udzielone przez nauczycieli (wychowawców)

R – odpowiedzi na pytania udzielone przez rodziców

Badając **poczucie bezpieczeństwa** na terenie szkoły skierowano pytania do uczniów i wychowawców.

Na pytanie nr 9: „*Moja szkoła to szkoła bez agresji*” odpowiedziało ogółem 126 uczniów. 44% badanych (55) stwierdziło, że nie wie, a 28% (35) wyraźnie sprzeciwiło się takiemu stwierdzeniu. 36 respondentów (29%) potwierdziło, iż szkoła jest miejscem bez agresji, czyli ponad ¼ respondentów. Rozkład uzyskanych odpowiedzi uwzględniający zespoły klasowe ilustruje poniższa tabela:

Tabela 2. Stanowisko badanych uczniów wobec stwierdzenia, iż uczęszczają do szkoły bez agresji

klasa	Uzyskane odpowiedzi			Ilość badanych
	TAK	NIE	NIE WIEM	
KLASA IV	4	4	13	21
KLASA VA	4	3	5	12
KLASA VB	8	2	7	17
KLASA VIA	6	2	7	15
KLASA VIB	3	10	5	18
KLASA VII	6	8	15	29
KLASAVIII	5	6	3	14
suma odpowiedzi	36	35	55	126

Na kolejne pytanie dotyczące poczucia bezpieczeństwa w szkole (pytanie 3: „*Szkoła jest miejscem, w którym czuję się bezpiecznie*”), 70% badanych uczniów stwierdziło, że w szkole czuje się dobrze i bardzo dobrze. 29 respondentów, co 4 badany, określiło swoje poczucie bezpieczeństwa w szkole, jako dostateczne. Pozostałych 8% respondentów (10 uczestniczących w badaniu) określiło swoje poczucie bezpieczeństwa w szkole, jako złe

i bardzo źle. Poniższy wykres ilustruje uzyskane odpowiedzi, a ich szczegółowy rozkład zawiera tabela numer 3.



Tabela 3. Poczucia bezpieczeństwa uczniów w szkole w skali 0 – 5 z uwzględnieniem zespołów klasowych

Klasa	Szkoła jest miejscem, w którym czują się bezpiecznie na pkt. ...						Ilość badanych
	0	1	2	3	4	5	
KLASA IV	0	1	1	2	7	10	21
KLASA VA	0	1	0	0	4	7	12
KLASA VB	0	0	0	3	8	6	17
KLASA VIA	0	0	0	4	7	4	15
KLASA VIB	1	0	0	4	9	4	18
KLASA VII	1	1	1	11	9	6	29
KLASAVIII	0	1	2	5	2	4	14
suma odpowiedzi	2	4	4	29	46	41	126

Kolejne dwa pytania skierowane do uczniów dotyczyły korzystania przez nich z używek: tytoniu i alkoholu. Na pytanie numer 10: „*Moja szkoła jest wolna od papierosów*” 51 badanych (40%) udzieliło twierdzącej odpowiedzi. Nie zgadza się z tym stwierdzeniem 23 respondentów (niemal co 5 badany uczeń), a 41% objętych badaniem uczniów (52) odpowiedziało, iż nie wie. Zbliżone wyniki uzyskano w kolejnym pytaniu, dotyczącym korzystania przez uczniów z alkoholu. Ze stwierdzeniem zawartym w pytaniu 11: „*Moja szkoła jest wolna od alkoholu*” zgodziło się 55 badanych uczniów (44%). Nie posiada na ten temat informacji 49 badanych, a stanowczo nie zgadza się z tym twierdzeniem 22 respondentów (niemal 1/5). Szczegółowe wyniki stanowią zawartość tabeli numer 4.

Tabela 4. Odpowiedzi uczniów dotyczące używek w szkole

Klasa	Moja szkoła jest wolna od...						Ilość badanych
	papierosów			alkoholu			
	TAK	NIE	NIE WIEM	TAK	NIE	NIE WIEM	
Klasa IV	12	2	7	12	2	7	21
Klasa VA	7	0	5	7	1	4	12
Klasa VB	8	0	9	10	3	4	17
Klasa VIA	7	1	7	8	1	6	15

Klasa VIB	9	3	6	8	1	9	18
Klasa VII	6	9	14	6	8	15	29
Klasa VIII	2	8	4	4	6	4	14
suma odpowiedzi	51	23	52	55	22	49	126
% odpowiedzi	40%	18%	41%	44%	17%	38%	

Uzyskane odpowiedzi uczniów wskazują, że szkoła nie jest postrzegana, jako wolna od agresji. Zjawisko to nie jest związane z wiekiem badanych, a raczej z zespołem klasowym, do którego uczęszczają. Jednocześnie 70% respondentów twierdzi, iż w szkole czuje się dobrze i bardzo dobrze, choć z wiekiem to poczucie osłabia się. Pozyskane dane wskazują też, że niemal co piąty uczeń posiada wiedzę na temat palenia papierosów i picia alkoholu przez innych uczniów. Prawie 40% badanych nie udzieliło jednoznacznej odpowiedzi na temat używek w szkole. Ilość stwierdzeń korzystania z używek i unikania odpowiedzi (nie wiem) wzrasta wraz z wiekiem badanych.

W trakcie diagnozy na temat bezpieczeństwa uczniów wypowiedzieli się także wychowawcy badanych klas (7 nauczycieli). Na pytanie, czy ich podopieczni postępują zgodnie z normami i zasadami społecznymi odpowiedzieli, że tak czyni 89% wychowanków. 9% (12) uczniów nie stosuje ich, a o 4 (3%) nie potrafili się wypowiedzieć. Wychowawcy uważają, iż 92 uczniów ze 141 (2 na 3) jest odpornych na naciski grupy rówieśniczej. Nie mają pewności wobec 20% (1/5) wychowanków, a 21 (co siódmego) wskazują, jako podatnego na wpływy grupy rówieśniczej. Spośród grupy badanych uczniów – według wychowawców – 2/3 nie ma kontaktu ze środowiskiem wzmożonego ryzyka. 5% (7 uczniów) posiada kontakt z takim środowiskiem, a o 45 podopiecznych, co trzecim wychowanku, nie posiadają wiedzy. Jednocześnie badani nauczyciele stwierdzili, że 55% (78 uczniów) nie miało kontaktu z alkoholem i papierosami. Po inicjacji alkoholowej i tytoniowej jest odpowiednio 5 i 6 uczniów, co stanowi ok. 4% uczniów klas IV-VIII. Wobec pozostałych 41% podopiecznych wychowawcy nie posiadają wiedzy. Szczegółowe informacje uzyskane od wychowawców zawiera tabela numer 5.

Tabela 5. Odpowiedzi wychowawców dotyczące bezpieczeństwa uczniów w szkole

klasa	OPÓR NACISKOM GRUPY RÓWIEŚNICZEJ			RESPEKTOWANIE NORM I ZASAD			KONTAKT ZE ŚRODOWISKIEM WZMOŻONEGO RYZYKA			INICJACJA TYTONIOWA			INICJACJA ALKOHOLOWA			ILOŚĆ UCZNIÓW W KLASIE
	TAK	NIE	NIE WIEM	TAK	NIE	NIE WIEM	TAK	NIE	NIE WIEM	TAK	NIE	NIE WIEM	TAK	NIE	NIE WIEM	
IV	20	2	0	21	1	0	1	21	0	1	21	0	1	21	0	22
VA	13	4	1	14	2	2	0	17	1	2	16	0	2	16	0	18
VB	17	0	0	15	2	0	2	8	7	0	5	12	0	5	12	17
VIA	9	3	5	16	1	0	0	0	17	0	0	17	0	0	17	17
VIB	11	4	4	14	4	1	0	15	4	0	15	4	0	15	4	19
VII	14	7	8	27	1	1	3	17	9	1	16	12	1	16	12	29
VIII	8	1	10	18	1	0	1	11	7	2	5	12	1	5	13	19
Σ	92	21	28	125	12	4	7	89	45	6	78	57	5	78	58	141
%	65	15	20	89	9	3	5	63	32	4	55	40	4	55	41	

Reasumując powyższe dane należy zaznaczyć, iż choć szkoła nie cieszy się wśród badanych uczniów opinią „szkoły bez agresji” (ocena niemal 1/3 badanych), to jednak zdecydowana większość respondentów czuje się w niej dobrze (70%). Objęte badaniem zespoły klasowe postępują w zdecydowanej większości zgodnie z pozytywnymi normami i zasadami społecznymi (89%), a ich członkowie są odporni na naciski grupy rówieśniczej(65%). Pojedynczy uczniowie mają kontakt ze środowiskiem wzmożonego ryzyka (5) i przejawiają zachowania ryzykowne (ok. 4%): picie alkoholu i palenie papierosów. Wyniki diagnozy wskazują, że nie ma to związku z wiekiem badanej grupy.

Kolejną, poddaną badaniu, cechą środowiska społecznego **szkoły** jest jej **atmosfera**. Została ona oceniona jedynie przez uczniów, ponieważ stanowi jeden ze znaczących czynników ryzyka i ochrony ich rozwoju. W obszarze tym uczniowie udzielili odpowiedzi na pięć pytań związanych z rówieśnikami oraz nauczycielami wykorzystując pięciostopniową skalę zadowolenia (od 0 do 5).

Na pytanie nr 1: „*Lubię przebywać w towarzystwie koleżanek i kolegów*” twierdzącej odpowiedzi udzieliło 85% ankietowanych, czyli 108 uczniów. 11 respondentów swój stosunek do rówieśników określiło na dostateczny, a 7 spośród badanych wyraziło niechęć do przebywania w swojej klasie oceniając ją na „jeden” i „dwa”. Nikt nie zaznaczył na osi odpowiedzi „0”. Najniżej swoją sympatię do klasy oceniają uczniowie klasy VII: 4 na „2” i 2 osoby na „1”. Na kolejne pytanie („*Koledzy i koleżanki z klasy szanują mnie, nie doświadczam z ich strony wrogości*”) 2/3 badanej grupy uczniów wyraziła swoje zadowolenie z istniejących w klasie relacji. Kolejne 27 osób (co piąty badany) uznaje je za znośne.



11 respondentów

zdecydowanie wskazała na złe relacje panujące w klasie i odczucie wrogości ze strony rówieśników. Wyniki te przedstawia znajdujący się obok wykres.

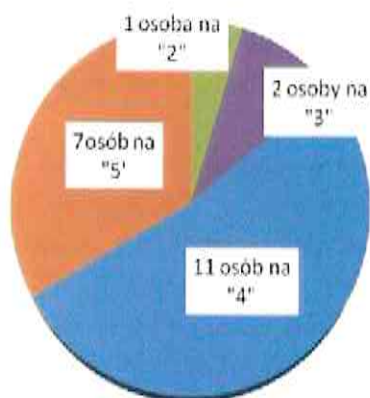
Badani uczniowie odpowiedzieli następnie na pytanie, czy w „*szkole jest osoba, której mogą zaufać i powiedzieć o swoich problemach*”. 100 respondentów (78%) potwierdziła istnienie takiej osoby na terenie szkoły i oceniła jej „przydatność”, jako dobrą lub bardzo dobrą. Istnienie zaufanych osób w szkole w dostatecznym stopniu potwierdziło kolejnych 10 uczniów. Pozostałe 13% (16 osób) oświadczyło, że nie znalazło w szkole takich osób lub są z nich mało zadowoleni. Tabela numer 5 przedstawia szczegółowe odpowiedzi uczniów.

Tabela 5. Wypowiedzi respondentów istnienia osób zaufanych w szkole i ich przydatności w obranej skali od 0 do 5 z uwzględnieniem zespołów klasowych

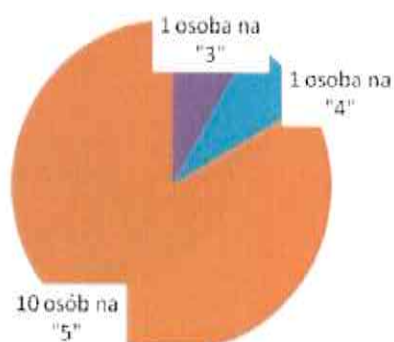
klasa	W mojej szkole jest osoba, której mogę zaufać i powiedzieć o swoich problemach						Ilość badanych
	0	1	2	3	4	5	
klasa IV	1	1	0	1	1	17	21
klasa VA	0	0	0	1	2	9	12
klasa VB	1	0	1	3	3	9	17
klasa VIA	1	0	1	0	4	9	15
klasa VIB	1	0	1	2	3	11	18
klasa VII	1	1	3	3	3	18	29
klasa VIII	1	2	0	0	4	7	14
Suma odpowiedzi	6	4	6	10	20	80	126

W kolejnym pytaniu (nr 2) badanego obszaru uczniowie mieli możliwość oceny wspierającej roli wychowawcy. Szczegółowe wyniki prezentują wykresy.

Ocena wsparcia wychowawcy przez uczniów klasy IV



Ocena wsparcia wychowawcy przez uczniów klasy VA



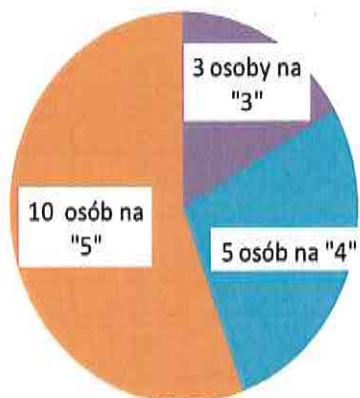
Ocena wsparcia wychowawcy przez uczniów klasy VB



Ocena wsparcia wychowawcy przez uczniów klasy VIA



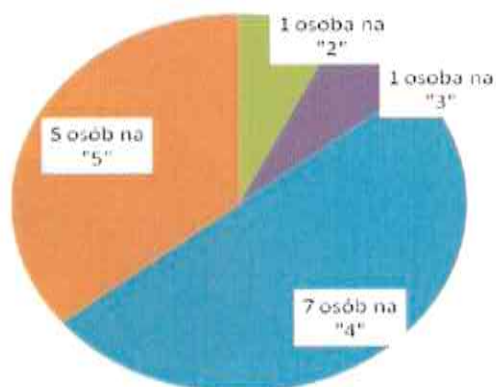
Ocena wsparcia wychowawcy przez uczr
klasy VIB



Ocena wsparcia przez wychowawcę uczniów klasy VII



Ocena wsparcia wychowawcy przez uczniów klasy
VIII



Przedstawione dane pozwalają na stwierdzenie, iż znaczna większość ankietowanych uczniów (92% badanych) odczuwa wsparcie wychowawcy w sytuacjach trudnych, choć w różnym stopniu: od wystarczającego do bardzo mocnego. Szczególnie wysoko ocenili swoich wychowawców uczniowie z klasy VA, VB oraz VIB. Wśród uczniów klasy IV, VA i VIII

po jednej badanej osobie wyraziło pogląd, iż wychowawca wspiera ich słabo – na „2”. Podobne zdanie o wsparciu wychowawcy prezentuje 6 uczniów klasy VII (niemal 1/5 klasy, co jednocześnie stanowi 3/4 niezadowolonych ze wsparcia podopiecznych objętych ankietowaniem).

Ostatnie z pytań dotyczące szkolnej atmosfery pozwoliło na wyrażenie przez uczniów opinii na temat szanowania ich godności przez nauczycieli. Na twierdzenie: „*Nauczyciele w mojej szkole szanują moją godność*” udzielili odpowiedzi wszyscy badani. 93% (118 uczniów) respondentów uważa, że w szkole nauczyciele szanują godność ucznia, choć dzieje się to w różnym stopniu. Kolejne 6% (7 uczniów) raczej nie zgadza się z tym twierdzeniem, a 1 uczeń stanowczo zaprzecza. Poniższy wykres odzwierciedla rozkład otrzymanych odpowiedzi, a tabela numer 6 przedstawia szczegółowy rozkład wyników.



Tabela 5. Wypowiedzi uczniów dotyczące szanowania ich godności przez nauczycieli w skali 0 – 5 z uwzględnieniem zespołów klasowych

klasa	Nauczyciele w mojej szkole szanują moją godność na pkt. ...						Ilość badanych
	0	1	2	3	4	5	
klasa IV	0	0	0	0	7	14	21
klasa VA	0	0	1	1	1	9	12
klasa VB	0	0	0	0	7	10	17
klasa VIA	0	0	2	2	6	5	15
klasa VIB	1	0	1	2	4	10	18
klasa VII	0	0	2	6	16	5	29
klasa VIII	0	0	1	2	6	5	14
Suma odpowiedzi	1	0	7	13	47	58	126
%	1%	0%	6%	10%	37%	46%	

Podsumowując zabrane dane w obszarze atmosfery szkoły należy stwierdzić, że wśród grupy badanej istnieją w większości istnieją zadowalające relacje rówieśnicze: uczniowie lubią swoje towarzystwo (119 wypowiedzi spośród 126, czyli 94%) i nie doznają wrogości ze strony szkolnych kolegów i koleżnek (111 odpowiedzi na 126 – 88%). Większość badanych (92% - 117 respondentów) stwierdziła, że w sytuacjach trudnych może liczyć na wsparcie swojego wychowawcy, a nauczyciele pracujący w szkole szanują ich godność osobistą (93% - 118%). 110 (87%) uczniów z badanej grupy 126 jest zdania, iż w szkole mają zaufaną osobę, której mogą się zwierzyć.

Skuteczna budowa klimatu społecznego szkoły wymaga od wychowawcy **znajomości środowiska rodzinnego uczniów**. Warunkuje to w dużym stopniu skuteczność podejmowanych wobec podopiecznego działań. Rozpoznaniu tego obszaru poświęcone były cztery pytania zawarte w ankiecie skierowanej do wychowawców, która dotyczyła ogółu uczniów każdej z klas (141 osób).

W pytaniu pierwszym: „*Dziecko żyje w pełnej rodzinie*” uzyskano następujące odpowiedzi: 123 uczniów klas IV –VIII żyje w pełnej rodzinie, co stanowi 87% ogółu uczniów tych klas. Kolejne 11% (16 uczniów) żyje w rodzinach niepełnych, a o 2 uczniach (1 z klasy VB i 1 z klasy VIA) nie ma informacji. Jednocześnie wychowawcy stwierdzili, że w 95% uczniów można mówić o dobrych warunkach materialnych. W przypadku 3 uczniów

(po jednym z klasy IV, VA i VII) wychowawcy określili ich sytuację materialną jako „niewystarczającą do zaspokojenia podstawowych potrzeb dziecka”. W przypadku kolejnych 4 uczniów (1 z klasy VA, 2 z klasy VIB i 1 z klasy VII) wychowawcy nie dysponują wiedzą w tym zakresie. Kolejne pytanie dotyczyło rzeczywistej kontroli rodziców nad dzieckiem („Środowisko domowe sprawuje rzeczywistą kontrolę nad dzieckiem”). W opinii wychowawców kontrolę tę sprawuje 124 rodziców (88% diagnozowanych). Nie dotyczy to 3% badanych (4 uczniów: 1 z klasy VA, 2 z klasy VII, 1 z klasy VIII), a w 13 przypadkach wychowawcy odpowiedzieli, iż nie wiedzą. Szczegółowe odpowiedzi zawiera tabela nr 6. W niej też zamieszczono wypowiedzi wychowawców na temat „modelowania pozytywnych zachowań ucznia przez otoczenie społeczne” (pytanie 18N). Wychowawcy ocenili, iż w przypadku 69% podopiecznych (97 ze 141, czyli 2/3 badanej grupy) można mówić o pozytywnym modelowaniu zachowania ucznia przez szeroko rozumiane środowisko społeczne. Wykluczyli to w przypadku 5 uczniów (4%), a odnośnie 39 (28% czyli niemal co trzeci uczeń) osób nie wiedzą. Szczegółowe informacje zawarte są w tabeli numer 6.

Tabela 6. Odpowiedzi wychowawców na temat kontroli domowej i społecznego środowiska rozwoju ucznia

Klasa	Sprawowanie przez rodziców kontroli nad dzieckiem			Modelowanie pozytywnych zachowań ucznia przez otoczenie społeczne			Ilość uczniów objętych badanymi
	TAK	NIE	NIE WIEM	TAK	NIE	NIE WIEM	
klasa IV	22	0	0	22	0	0	22
klasa VA	16	1	1	16	1	1	18
klasa VB	17	0	0	14	0	3	17
klasa VIA	16	0	1	0	0	17	17
klasa VIB	14	0	5	15	0	4	19
klasa VII	25	2	2	13	4	12	29
klasa VIII	14	1	4	17	0	2	19
Suma odpowiedzi	124	4	13	97	5	39	141
%	88%	3%	9%	69%	4%	28%	

Analiza zebranego materiału pozwala na stwierdzenie, że 100% wychowawców zna sytuację rodzinną i ekonomiczną swoich podopiecznych (w granicach 98%, czyli 137 osób na 141 badanych). W przypadku 128 uczniów (91% podopiecznych) są przekonani o rzeczywistej kontroli, lub nie, nad uczniami sprawowanej przez rodziców. Dodatkowo wychowawcy w większości przypadków (73%) znają wpływ otoczenia społecznego na ich wychowanków. W większości wychowawcy (ok. 71%) dysponuje rzetelną wiedzą na temat środowiska rodzinnego podopiecznych.

Kolejnym badanym obszarem społecznych cech środowiska szkoły dotyczył **zaangażowania rodziców w życie szkoły**. W diagnozie tego zmiennika uwzględniono wypowiedzi uczniów, nauczycieli, rodziców a także analizę dokumentacji szkolnej wychowawców. Analiza dokumentacji wychowawców wykazała, że znaczny procent rodziców uczestniczy systematycznie w konsultacjach i zebraniach szkolnych. Zebrane dane stanowią treść tabeli numer 7.

Tabela 7. Udział rodziców w konsultacjach i zebraniach szkolnych

Klasa	Data zebrania	Obecni	Nieobecni	łącznie	% obecności
Klasa IV	wrzesień 2019	18	4	22	82%
	listopad 2019	18	4	22	82%
Klasa VA	wrzesień 2019	14	4	18	78%
	listopad 2019	15	3	18	83%
Klasa VB	wrzesień 2019	15	2	17	88%
	listopad 2019	12	5	17	71%
Klasa VIA	wrzesień 2019	13	4	17	76%
	listopad 2019	10	7	17	59%
Klasa VIB	wrzesień 2019	15	4	19	79%
	listopad 2019	14	5	19	74%
Klasa VII	wrzesień 2019	17	12	29	59%
	listopad 2019	14	15	29	48%
Klasa VIII	wrzesień 2019	19	0	19	100%
	listopad 2019	11	8	19	58%

Zebrane dane wskazują, że statystycznie w szkolnych zebraniach uczestniczy 74% rodziców, czyli $\frac{3}{4}$ ogółu. Największym zainteresowaniem cieszą się zebrania rodziców na początku roku szkolnego, a frekwencja rodziców nie ma związku z wiekiem szkolnym uczniów, a raczej z konkretnym zespołem klasowym.

Materiał badawczy pozyskany od wychowawców (pyt. 3N, 4N i 5N) pozwala uściślić zaprezentowane powyżej dane. Wychowawcy wypowiedzieli się na temat indywidualnych kontaktów z rodzicami i ich zainteresowania osiągnięciami dzieci.

Tabela 7. Kontakty indywidualne rodziców z wychowawcami oraz zainteresowania rodziców osiągnięciami dziecka

klasa	Regularny kontakt rodziców z wychowawcą			Inicjowanie spotkania z wychowawcą przez rodziców			Zainteresowania osiągnięciami dziecka			Ilość rodziców objętych badanymi
	TAK	NIE	NIE WIEM	TAK	NIE	NIE WIEM	TAK	NIE	NIE WIEM	
klasa IV	21	1	0	5	17	0	22	0	0	22
klasa VA	18	0	0	16	2	0	18	0	0	18
klasa VB	14	3	0	5	12	0	16	0	1	17
klasa VIA	15	2	0	6	11	0	16	0	1	17
klasa VIB	18	1	0	10	9	0	16	0	3	19
klasa VII	26	3	0	21	7	1	24	1	4	29
klasa VIII	16	3	0	12	7	0	17	0	2	19
Suma odpowiedzi	128	13	0	75	65	1	129	1	11	141
%	91%	9%	0%	53%	46%	1%	91%	1%	8%	

W opinii wychowawców regularny kontakt z nimi utrzymuje 91% rodziców i tyle samo interesuje się osiągnięciami dzieci. 75 rodziców, co drugi, inicjuje kontakty z wychowawcą, a 65 (46%) nie czyni tego. Dodatkowo 9% ogółu rodziców (13 osób)

uczniów klas IV – VIII nie utrzymuje regularnego kontaktu z wychowawcą, a w przypadku 12 osób nie wiadomo, czy są zainteresowani osiągnięciami dzieci.

Uczniowie zapytani, czy *informują rodziców o tym, co dzieje się w szkole i w jakim natężeniu (skala 0 - 5)*, odpowiedzieli w zdecydowanej większości (3/4 badanej grupy), iż czynią to dobrze i bardzo dobrze. Kolejnych 16 uczniów swoje informowanie rodziców o wydarzeniach w szkole oceniło na dostateczne. Poniżej przekaz tych informacji oceniło 13 uczniów, przy czym 2 z klasy VII nie czyni tego zupełnie. Szczegółowe dane zawiera tabela numer 8.

Tabela 7. Przekaz informacji rodzicom przez uczniów o szkolnych wydarzeniach z rozbićm na zespoły klasowe i natężenie

klasa	Informuję rodziców o tym, co dzieje się w mojej szkole na pkt. ...						Ilość badanych
	0	1	2	3	4	5	
klasa IV	0	0	1	1	4	15	21
klasa VA	0	0	1	1	2	8	12
klasa VB	0	0	1	0	2	14	17
klasa VIA	0	0	0	3	4	8	15
klasa VIB	0	0	5	4	2	7	18
klasa VII	2	0	2	7	10	8	29
klasa VIII	0	0	1	0	7	6	14
Suma odpowiedzi	2	0	11	16	31	66	126
%	2%	0%	9%	13%	25%	52%	

Analiza danych zawartych w tabeli wskazuje dodatkowo na zjawisko osłabienia natężenia przekazu informacji z życia szkoły rodzicom proporcjonalnie do wieku. Wyjątkiem od tej zasady są odpowiedzi pozyskane w klasie VIII, gdzie deklarowany przez uczniów przekaz informacji rodzicom pozostaje dobry i bardzo dobry.

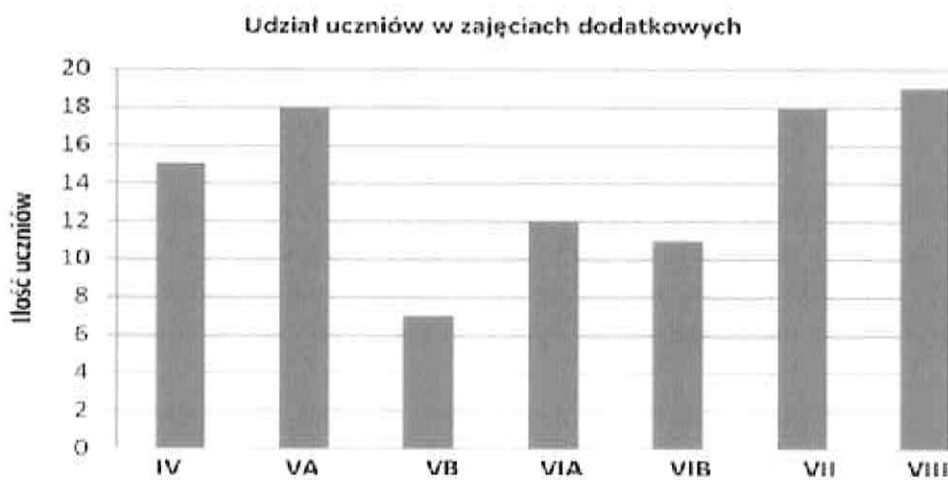
Zebrałe informacje upoważniają do stwierdzenia, iż znacząca większość rodziców uczestniczy w życiu szkoły (ponad 75%). Posiadają informacje przekazywane przez uczniów (98%) i wychowawców w trakcie zebrań i indywidualnych konsultacji (do 91%). Dodatkowo są zainteresowani osiągnięciami swoich dzieci (ponad 90%) i aktywnie wspierają szkołę w trakcie organizowania imprez i uroczystości szkolnych oraz środowiskowych (kiermasze szkolne, Święto Odzyskania Niepodległości, Pasowanie na Ucznia, itp.). Dotyczy to w równym stopniu rodziców dzieci młodszych (nie objętych badaniem), jak i rodziców klas II etapu edukacyjnego.

Kolejnym elementem diagnozowanego środowiska społecznego szkoły są **zainteresowania uczniów i zajęcia pozalekcyjnych młodzieży.**

Analiza szkolnej dokumentacji wykazała, że w szkole są realizowane bezpłatne zajęcia rozwijające uzdolnienia i zainteresowania młodzieży w ramach projektów „Razem odkrywamy świat” i „Szkolne Koła Sportowe”. Zajęcia te prowadzone są przez nauczycieli i uwzględniają harmonogram pracy szkoły oraz odjazdy szkolnego autobusu. Są to następujące zajęcia: Zajęcia doskonalące umiejętności sportowe (SKS) – 2 grupy, zajęcia kształtujące kompetencje przyrodnicze – 1 grupa, zajęcia kształtujące kompetencje

matematyczne – 2 grupy, zajęcia rozwijające kompetencje z języka angielskiego – 1 grupa, zajęcia rozwijające umiejętności z zakresu grafiki komputerowej – 1 grupa, zajęcia kreatywne – 6 grup. Uczestniczy w tych zajęciach łącznie 224 osoby. Niektórzy uczniowie biorą udział w kilku realizowanych zajęciach.

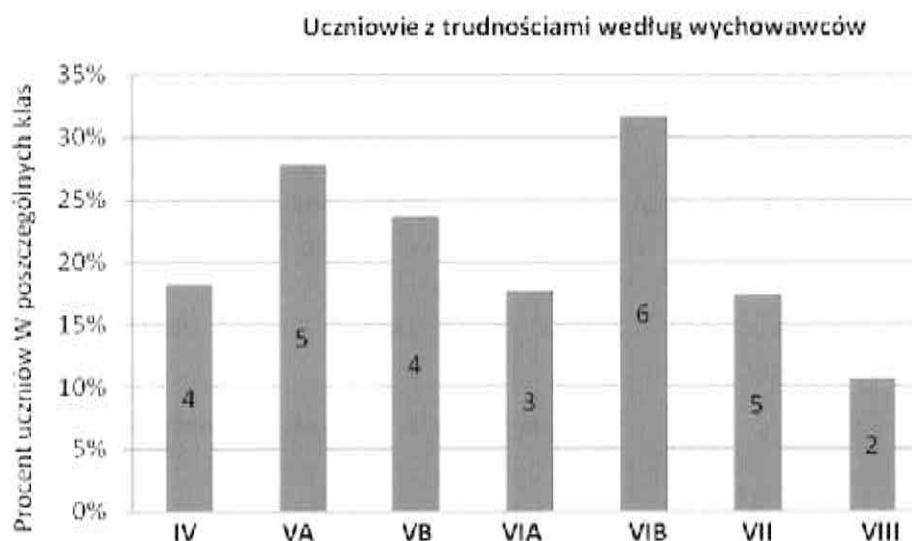
Ankietowani wychowawcy odpowiadając na pytanie: „*Uczeń uczestniczy w zajęciach pozaszkolnych i kołach zainteresowań*” stwierdzili, iż czyni to 71% (100) objętych badaniem uczniów. 36 osób spośród 141 (co czwarty uczeń) nie bierze udziału w żadnych zajęciach dodatkowych, a o 5 uczniach brak informacji (wszyscy z klasy VII). Liczbowy udział uczniów w zajęciach dodatkowych z podziałem na badane zespoły klasowe prezentuje poniższy wykres:



Zebrane dane wskazują, że w szkole podejmowane są działania służące rozwijaniu wszechstronnych zainteresowań uczniów. W ofercie obecnie znajduje się 6 rodzajów zajęć uwzględniających różnorodne potrzeby i pasje uczniów, co przekłada się na duże zainteresowanie i frekwencję ze strony wychowanków (13 grup z pełnym obłożeniem). Informacje pozyskane od wychowawców wskazują, że w zajęciach uczestniczą chętni uczniowie ze wszystkich badanych klas – 100 na 141 objętych badaniem (niemal 3 na 4 uczniów klas IV-VIII).

Poza działaniami wspomagającymi wszechstronny rozwój dzieci zgodny z jego zainteresowaniami szkoła podejmuje także działania niwelujące bądź eliminujące trudności ucznia wynikające z różnych przyczyn. Jest to ważny aspekt społecznego klimatu szkoły i w niniejszym badaniu określony został mianem **wzmacnianie młodzieży**.

W trakcie badania wychowawcy odpowiedzieli (pyt. 8N), iż wśród badanych uczniów 110 (78%) nie przejawia trudności szkolnych. W 1 przypadku wychowawca odpowiedział, że nie wie. Kolejne 21% (26 osób) według wychowawców przejawia trudności w szkole. Otrzymane dane procentowe z uwzględnieniem poszczególnych zespołów klasowych ilustruje poniższy wykres:



Na kolejne twierdzenie: „*Uczeń podejmuje próby rozwiązania problemów szkolnych*” wychowawcy stwierdzili, że czyni tak 86% ich podopiecznych (121 osób), 12 uczniów nie podejmuje takich prób, a o kolejnych 8 uczniach nie posiadają informacji. Szczegółowe odpowiedzi dotyczące poszczególnych zespołów klasowych przedstawia tabela numer 8.

Tabela 8. Podejmowanie prób rozwiązywania problemów przez uczniów badanych zespół klasowych

Klasa	Uczeń podejmuje próby rozwiązania problemów szkolnych			Ilość uczniów w klasie	% uczniów podejmujących próby
	TAK	NIE	NIE WIEM		
klasa IV	21	1	0	22	95%
klasa VA	13	3	2	18	72%
klasa VB	17	0	0	17	100%
klasa VIA	15	0	2	17	88%
klasa VIB	15	4	0	19	79%
klasa VII	21	4	4	29	72%
klasa VIII	19	0	0	19	100%
suma odpowiedzi	121	12	8	141	86%
%	86%	9%	6%		

Zebrane dane wskazują, że znaczna większość uczniów – w przypadku klasy VB i VII – podejmuje próby rozwiązania problemów szkolnych związanych z nauką i zachowaniem.

Analiza szkolnej dokumentacji pozwala stwierdzić, iż placówka zapewnia dodatkowe zajęcia służące niwelowaniu i eliminowaniu szeroko rozumianych trudności edukacyjnych. W szkole prowadzone są przedmiotowe zajęcia dydaktyczno-wyrównawcze z: języka polskiego – 5 grup, z matematyki – 6 grup, z przedmiotów przyrodniczych – 1 grupa. Realizowane jest też nauczanie języka polskiego dla obcokrajowców obejmujące 4 uczniów. Szkoła zapewnia zajęcia specjalistyczne: rewalidacyjne – 3 uczniów, korekcyjno-kompensacyjne – 19 grup, sensorycznej integracji – 5 uczniów, logopedyczne – 16 grup, rozwijające umiejętności emocjonalno-społeczne – 2 grupy i 11 uczniów objętych

oddziaływaniami indywidualnymi, biofeedback – 5 uczniów. Dodatkowo w ramach realizowanego projektu nauczyciele prowadzą zajęcia kształtujące umiejętności komunikacji i porozumiewania się – 4 grupy. Łącznie w wymienionych zajęciach uczestniczy 255 uczniów, z czego 178 klas z klas IV-VIII. Podobnie, jak w przypadku zajęć rozwijających, uczniowie – niejednokrotnie – korzystają z kilku ofert.

Na pytanie wielokrotnego wyboru: „*Gdybyś miał(-a) problemy z alkoholem lub z narkotykami, od kogo chciałbyś (chciałabyś) oczekiwać pomocy? (podkreśl, napisz): - od rodziców - od wychowawcy - od policji - od pedagoga szkolnego - inne (gdzie?)*”, 26 uczniów wyraziło chęć skorzystania z pomocy wychowawcy (21% badanych), a kolejnych 33 wskazało na pedagoga szkolnego (co czwarty badany). Należy przypomnieć, że 116 respondentów (92%) deklarowało w pytaniu 7, iż w szkole istnieje osoba, której może zwierzyć się ze swoich problemów.

Analizując wypowiedzi respondentów w zakresie wzmocnienia młodzieży szkolnej należy stwierdzić, iż szkoła podejmuje działania sprzyjające rozwiązywaniu problemów szkolnych uczniów. Uczniowie są zdiagnozowani, a wychowawcy mają świadomość trudności swoich podopiecznych. Oferta zajęć pozalekcyjnych, oferowanych przez szkołę, jest adekwatna do potrzeb młodzieży i uwzględnia harmonogram jej pracy, co przekłada się na dużą liczebność uczestników zajęć. Dodatkowo uczniowie znajdują w szkole osoby zaufane w postaci nie tylko rówieśników, ale i kadry placówki, co z kolei umożliwia bieżące rozpoznawanie indywidualnych potrzeb i podejmowanie adekwatnych działań.

Duże znaczenie w społecznym środowisku szkoły mają **realacje nauczycieli z uczniami**. Ze względu na możliwości badawczych niniejsza diagnoza skoncentrowana została na relacjach wychowawca – uczeń. Wcześniejsza analiza danych wykazała, że ¼ badanych darzy zaufaniem swoich wychowawców i pedagoga szkolnego. Tabela numer 9 ukazuje szczegółowe wyniki pozyskane w trakcie ankietowania uczniów (pytanie numer 17U).

Tabela 9. Zaufanie uczniów badanych zespołów klasowych wobec wybranych przedstawicieli kadry szkolnej

Klasa	Gdybyś miał(-a) problemy z alkoholem lub z narkotykami, od kogo chciałbyś (chciałabyś) oczekiwać pomocy			Ilość badanych
	Wychowawca	Psycholog szkol.	Pedagog szkolny	
klasa IV	3	3	5	21
klasa VA	3	0	3	12
klasa VB	4	1	1	17
klasa VIA	4	1	1	15
klasa VIB	4	1	6	18
klasa VII	5	2	12	29
klasa VIII	3	2	5	14
Suma odpowiedzi	26	10	33	126
%	21%	8%	26%	

W każdej klasie znajdują się uczniowie, którzy darzą zaufaniem wychowawcę lub pedagoga szkolnego. Dodatkowo uczniowie odczuwają wsparcie wychowawcy w sytuacjach trudnych (92% badanych), a nauczycieli postrzegają jako osoby szanujące ich godność

(93% respondentów)⁴. Analiza danych pozyskanych od wychowawców potwierdza, że w większości (dotyczy ok. 70% uczniów) znają pozaszkolne środowisko wychowanków (rodzinne i domowe), a z rodzicami utrzymują stały kontakt (ok. 90% rodziców)⁵. Przekłada się to nie tylko na wzajemne relacje uczeń – nauczyciel, ale tworzy się triada: uczeń – nauczyciel – rodzic.

Diagnozowanie społecznych cech szkolnego środowiska czynników ochrony i ryzyka domaga się rozpoznania podejmowanych działań w zakresie **profilaktyki uniwersalnej** i jej skuteczności.

Analiza szkolnej dokumentacji potwierdziła, że w bieżącym roku szkolnym zgodnie z Programem Wychowawczo – Profilaktycznym zrealizowano dotychczas pięć programów profilaktycznych:

- klasy IA i IB - "Cukiereczki";
- klasy IIA i IIB - "Bezpieczny uczeń";
- klasy IIIA i IIIB i IV - "Czarodziejskie okno"
- klasy VA i VB - "Spójrz inaczej";
- klasy VIA, VIB, "#stop hejt";
- klasy VIII i VIII - "#stop hejt".

Programy realizowane były przez firmę „Progres” Centrum Profilaktyki i Psychoedukacji” z siedzibą we Wrocławiu. Wszystkie objęte badaniem klasy uczestniczyły w zajęciach warsztatowych w ramach dobranego programu profilaktycznego. Dodatkowo w klasach odbyły się pogadanki policji na temat bezpieczeństwa w szkole i w drodze do niej oraz odpowiedzialności prawnej nieletnich. Na godzinach wychowawczych przeprowadzono pogadanki i zajęcia warsztatowe poświęcone zagadnieniom używek i środków odurzających.

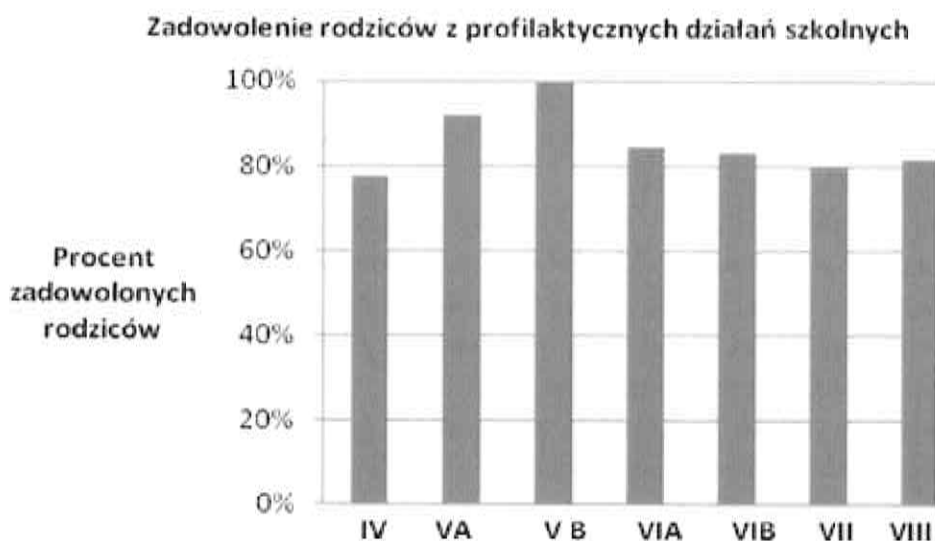
Rodzice uczestniczący w badaniu wypowiedzieli się na temat tych działań w pytaniu nr 3. Zapytani, czy: „Czy preferowaną w naszej szkole i opisaną w szkolnym programie wychowawczo - profilaktycznym profilaktykę uniwersalną (pierwszorzędową) wspierającą wszystkich uczniów w prawidłowym rozwoju i zdrowym stylu życia oraz zmierzającą do ograniczania ich zachowań ryzykownych uznaje Pani/Pan za wystarczającą w kontekście zapobiegania zagrożeniu sięgania przez uczniów po substancje psychotropowe, środki zastępcze, czy innych substancje psychoaktywne”, 66 z nich (z 77 biorących udział w badaniu, czyli 86%) odpowiedziało, iż uznaje ją za wystarczającą. 11 rodziców wyraziło pogląd, że działania podejmowane przez szkołę należałoby wzbogacić poprzez:

- większą ilość spotkań z policją,
- spotkania z przedstawicielami stowarzyszenia MONAR,
- zaostrenie rygoru w szkole,
- zaostrenie kar dla uczniów posiadających lub podejrzanych o przyniesienie do szkoły dopalaczy lub innych środków psychoaktywnych,
- wizyty psa tropiącego narkotyki na terenie szkoły,
- wzmożenie kontroli działań uczniów w toaletach i szatniach,

⁴ Por., Raport, s. 9 -10.

⁵ Por., Raport, s. 8 – 12.

- zwiększenie ilości pogadanek i warsztatów nt. uzależnień i innych zagrożeń.
- Prezentowany poniżej wykres obrazuje zadowolenie rodziców z uwzględnieniem zespołów klasowych, do których uczęszczają ich dzieci.



Wszyscy badani uczniowie odnieśli się do stwierdzenia: „*W mojej szkole podejmuje się działania, które służą zwalczaniu nałogów wśród młodzieży*”. Udzielając odpowiedzi oceniali podejmowane działania w skali od 0 do 5. 96 uczniów (3/4) z badanej grupy oceniło szkolne działania profilaktyczne jako dobre i bardzo dobre, a dalszych 17 (13%) – uznało je za dostateczne. 6 uczniów stwierdziło, że są to działania „na dwa” i 1, iż „na jeden”. 5% respondentów nie dostrzega działań profilaktycznych w szkole i ocenia je „na 0”. Szczegółowe wyniki zawiera tabela numer 10.

Tabela 9. Ocena przez uczniów działań w ramach profilaktyki uniwersalnej prowadzonej w szkole

klasa	W mojej szkole podejmuje się działania, które służą zwalczaniu nałogów wśród młodzieży						Ilość badanych
	0	1	2	3	4	5	
klasa IV	0	0	0	2	9	10	21
klasa VA	1	0	0	1	2	8	12
klasa VB	2	0	0	1	5	9	17
klasa VIA	0	0	0	2	5	8	15
klasa VIB	2	0	3	2	6	5	18
klasa VII	1	0	3	8	10	7	29
klasa VIII	0	1	0	1	3	9	14
suma odpowiedzi	6	1	6	17	40	56	126
%	5%	1%	5%	13%	32%	44%	

Kolejne pytania skierowane do uczniów dotyczyły posiadanej przez nich wiedzy o szkodliwości narkotyków, źródeł tych informacji oraz chęci pogłębienia wiadomości na temat tychże środków i używek. Na pytanie 15: „*Czy wiesz o szkodliwości zażywania*

narkotyków?”, 113 respondentów (90%) udzieliło twierdzącej odpowiedzi. 10% (13) uczniów wyraziło odmienne zdanie. Jako źródła informacji uczniowie podawali:

- szkoła - 59 odpowiedzi;
- telewizja, radio - 54 odpowiedzi;
- dom - 47 odpowiedzi;
- prasa - 6 odpowiedzi;
- inne źródła: – koleżanki i koledzy w szkole – 1 odpowiedź;
- Internet – 5 odpowiedzi.

Zapytani dodatkowo: „Czy *chciałbyś (chciałabyś) uzyskać informację o szkodliwości spożywania alkoholu, zażywania narkotyków i palenia papierosów?*” (pytanie numer 18U), 48% badanych (61 uczniów ze 126) odpowiedziało, że tak. 65 respondentów udzieliło odmownej odpowiedzi. Uczniowie potwierdzający chęć poszerzenia wiedzy na temat środków uzależniających najchętniej czyniliby to:

- na lekcjach wychowawczych - 43 odpowiedzi;
- poprzez gazetki szkolne - 15 odpowiedzi;
- na innych przedmiotach - 15 odpowiedzi;
- w innej formie, (jakiej?) – dodatkowe zajęcia w trakcie lekcji – 1 odpowiedź;
- zajęcia prowadzone przez specjalistów z zewnątrz – 2 odpowiedzi.

Dane uzyskane od respondentów z uwzględnieniem zespołów klasowych zawiera tabela numer 10.

Tabela 10. Stan wiedzy badanych uczniów na temat narkotyków i innych używek

Klasa	Wiem o szkodliwości zażywania narkotyków		Chciałbym uzyskać informacje o szkodliwości picia alkoholu, zażywania narkotyków i palenia papierosów		Ilość badanych
	TAK	NIE	TAK	NIE	
klasa IV	15	6	10	11	21
klasa VA	11	1	5	7	12
klasa VB	14	3	8	9	17
klasa VIA	14	1	8	7	15
klasa VIB	18	0	9	9	18
klasa VII	27	2	16	13	29
klasa VIII	14	0	5	9	14
suma odpowiedzi	113	13	61	65	126
%	90%	10%	48%	52%	

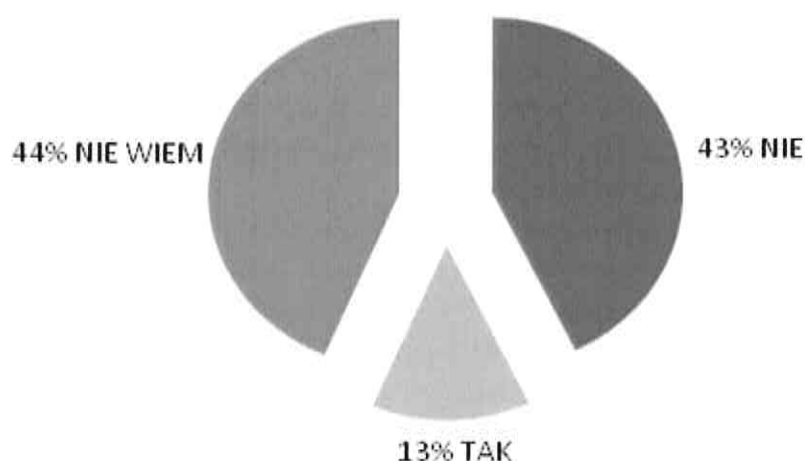
Analiza szczegółowych danych zawartych w tabeli 10. pozwala stwierdzić, iż wiedza na temat szkodliwości narkotyków poszerza się wprost proporcjonalnie do wieku uczniów. Ci sami uczniowie dodatkowo wskazują na konieczność poszerzenia wiedzy, mają świadomość, że nie wiedzą jeszcze na temat narkotyków i używek wszystkiego.

Reasumując – należy stwierdzić, iż w szkole są planowo i systematycznie realizowane zagadnienia z zakresu profilaktyki uniwersalnej (działania nauczycieli, policji, programy profilaktyczne). Działania te uznają za wystarczające badani rodzice (87%), choć część z nich (11 z 77 badanych) wyraziło pogląd, iż należałoby je jeszcze wzbogacić. Uczniowie

w większości są zgodni (89% czyli 113 ze 126 objętych badaniem) ze stwierdzeniem, iż szkoła realizuje zagadnienia uprzedzające w stosunku do różnych uzależnień. Działania te badana młodzież oceniła od dostatecznych do bardzo dobrych. 6 uczniów z badanej grupy nie dostrzega w szkole działań o charakterze profilaktycznym lub uważa je za nieskuteczne (ocena „0” w skali od 0 do 5). Jednocześnie badana grupa młodzieży szkolnej przyznaje (90%), iż wie o szkodliwości zażywania narkotyków (głównie za szkoły – 47%, ze środków społecznego przekazu – 43% i rozmów domowych – 37%). Niemal połowa badanych uważa, że ich wiedza związana z narkotykami i innymi uzależnieniami jest niewystarczająca. Uważają, iż powinna zostać poszerzona głównie w trakcie godzin wychowawczych (tak stwierdził co trzeci badany uczeń).

Diagnoza społecznego klimatu szkoły w kontekście czynników ochrony i ryzyka substancjami psychoaktywnymi domaga się rozpoznania **obecności środków odurzających** w życiu uczniów. Na pytanie: „*Moja szkoła jest wolna od narkotyków*” udzielili odpowiedzi wszyscy badani uczniowie. Ich wypowiedzi ilustruje poniższy wykres:

Narkotyki na terenie szkoły według uczniów



Jednocześnie ci sami respondenci odpowiadając na kolejne pytanie: „*Czy spotkałeś się z narkotykami w jakiegokolwiek formie?*” odpowiedzieli, w znacznej większości, iż nie (107 osób spośród 126 badanych, czyli 85%). 19 z nich potwierdziło, że miało kontakt z narkotykami w różnych sytuacjach. Szczegółowy wykaz wypowiedzi uczniów zawiera tabela numer 11.

Tabela 11. Kontakt uczniów z narkotykami według wypowiedzi uczniów

Klasa	Czy spotkałeś się z narkotykami w jakiegokolwiek formie?		Jeśli TAK, to gdzie i w jakich okolicznościach (podkreśl, napisz):				Ilość badanych
	TAK	NIE	W DOMU	W SZKOLE	U KOLEGÓW	INNE	
klasa IV	0	21	-	-	-	-	21
klasa VA	1	11	-	-	-	TV	12
klasa VB	1	16	-	-	-	u wujków	17
klasa VIA	0	15	-	-	-	-	15
klasa VIB	3	15	-	2	1	-	18
klasa VII	8	21	-	7	2	-	29
klasa VIII	6	8	-	3	4	u chłopaka, poza szkołą	14
suma odpowiedzi	19	107	0	12	7	3	126
%	15%	85%		63%*	37%*	16%*	

UWAGA: %* - dotyczy uczniów potwierdzających kontakt z narkotykami, 19 uczniów = 100%

Dane zebrane w tabeli upoważniają do stwierdzenia, że kontakt z narkotykami jest uzależniony od wieku uczniów, a momentem „przełomowym” jest klasa VI. Wcześniejszy kontakt zdarza się sporadycznie (1 przypadek na trzy zespoły klasowe) i ma miejsce w środowisku domowym. Uzyskane dane wskazują, że w przypadku 19 uczniów potwierdzających kontakt z narkotykami, 12 z nich miało go w szkole, a 7 – u kolegów. 3 wymienia inne miejsca (u wujków, u chłopaka – poza szkołą), co sugeruje, iż część uczniów zatknęła się z narkotykami kilkakrotnie.

Informacje o pojawieniu się narkotyków wśród uczniów szkoły potwierdziły dane uzyskane od wychowawców. Według nich kontaktu z narkotykami nie miało 80 podopiecznych, co stanowi 57% ogółu uczniów klas IV – VIII. W przypadku 57 wychowanków (40%) nie posiadają odpowiedniej wiedzy, a 4 uczniów (3% ogółu uczniów II etapu) miało kontakt z narkotykami.

Szczegółowe informacje przedstawione zostały w tabeli 12.

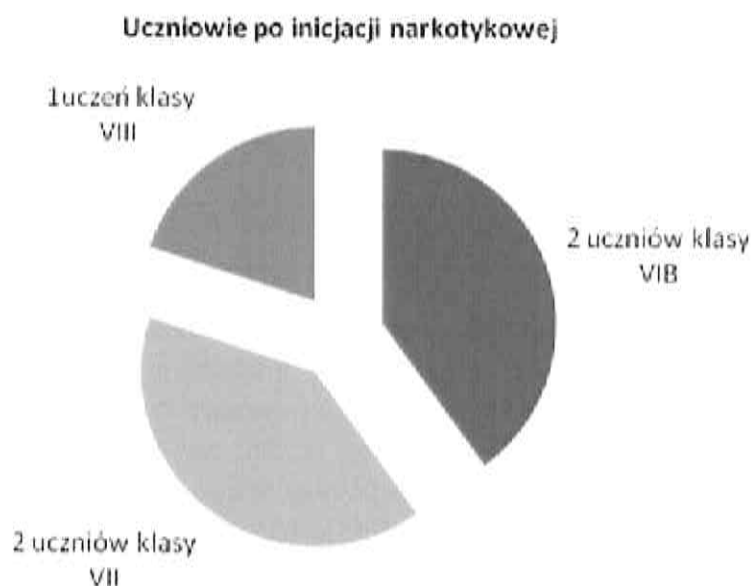
Tabela 12. Kontakt uczniów z narkotykami według wypowiedzi wychowawców

Klasa	Uczeń miał kontakt z narkotykami			Ilość uczniów objętych badanymi
	TAK	NIE	NIE WIEM	
klasa IV	1	21	0	22
klasa VA	0	18	0	18
klasa VB	0	6	11	17
klasa VIA	0	0	17	17
klasa VIB	0	15	4	19
klasa VII	2	16	11	29
klasa VIII	1	4	14	19
suma odpowiedzi	4	80	57	141
%	3%	57%	40%	

W wypowiedziach wychowawców zaobserwować można tendencję do obniżenia możliwego wieku inicjacji narkotykowej do klasy V. Zauważalny jest duży wzrost niepewności badanych nauczycieli, co do możliwości kontaktu podopiecznych z narkotykami związany z wiekiem uczniów.

Na kolejne pytanie; „Czy ktoś namawiał Cię do spróbowania, zażywania narkotyków lub środków odurzających?...”, 117 uczniów (93% badanej grupy) udzieliło przeczącej odpowiedzi. Potwierdziło takie zdarzenie 9 uczniów: 1 z klasy VIB, 4 z klasy VII i 4 z klasy VIII. W przypadku 5 uczniów byli to szkolni rówieśnicy (3 razy z klasy VII i 2 razy z klasy VIII); pozostałych 4 uczniów taką propozycję otrzymało od starszych kolegów pozaszkolnych (1 uczeń klasy VIB, 1 z klasy VII i 2 z klasy VIII). Znajduje to odzwierciedlenie w informacjach pozyskanych od wychowawców dotyczących kontaktów uczniów ze środowiskiem wzmożonego ryzyka oraz odporności podopiecznych na naciski grupy rówieśniczej⁶.

Na pytanie 16: „Czy zażywałeś(-aś) jakieś narkotyki lub środki odurzające?”, 121 uczniów spośród 126 badanych udzieliło negatywnej odpowiedzi. Pozostałych 5 uczniów potwierdziło fakt inicjacji narkotykowej.



Pozyskane dane zostały uzupełnione wypowiedziami wychowawców. Według nich 2 wychowanków (po 1 z klasy IV i VII) może sięgać nawykowo po używki, wobec 22 nie mają wiedzy, a 117 (ponad 4/5) na pewno nie sięga nawykowo po używki. Dodatkowo wyrazili opinię, że 103 podopiecznych nie podejmuje kontaktu z osobami rozprowadzającymi używki; nie mają tej pewności wobec 25% badanych (37 odpowiedzi „nie wiem”), a 1 uczeń z klasy VII takie kontakty utrzymuje. Wychowawcy wyrazili opinię, iż 1 uczeń klasy VII może pośredniczyć na terenie szkoły w rozprowadzaniu używek. Nie czyni tego na pewno, w opinii badanych nauczycieli, 114 uczniów (81% ogółu uczniów klas IV – VIII), a wobec

⁶ Por., Raport, s. 7.

18% (26 osób) nie wiedzą. Szczegółowe zestawienie wypowiedzi wychowawców stanowi treść tabeli numer 13.

Tabela 13. Zachowanie uczniów wobec używek i osób rozprowadzających je

klasa	Uczeń może sięgać po używki nawykowo			Uczeń podejmuje kontakty z osobami rozprowadzającymi używki			Uczeń pośredniczy w rozprowadzaniu używek na terenie szkoły lub miejscowości			Ilość uczniów objętych badanymi
	TAK	NIE	NIE WIEM	TAK	NIE	NIE WIEM	TAK	NIE	NIE WIEM	
klasa IV	1	21	0	0	22	0	0	22	0	22
klasa VA	0	18	0	0	17	1	0	18	0	18
klasa VB	0	14	3	0	9	8	0	15	2	17
klasa VIA	0	0	17	0	0	17	0	0	17	17
klasa VIB	0	19	0	0	18	1	0	19	0	19
klasa VII	1	26	2	1	23	5	1	23	5	29
klasa VIII	0	19	0	0	14	5	0	17	2	19
suma odpowiedzi	2	117	22	1	103	37	1	114	26	141
%	1%	83%	16%	1%	73%	26%	1%	81%	18%	

Ze zrozumiałych względów w diagnozie czynników ryzyka i ochrony dzieci oraz młodzieży szkolnej zagrożeniem używkami i środkami psychotropowymi o wypowiedzenie się poproszono rodziców. Na pytanie 1: „Czy posiada Pani/Pan wiedzę na temat używania przez któregokolwiek z uczniów naszej szkoły substancji psychotropowych, środków zastępczych, czy innych substancji psychoaktywnych?”, 63 rodziców (82%) spośród 77 badanych odpowiedziało przecząco. Informację taką potwierdziło 14 osób, czyli 18% respondentów. Na kolejne pytanie: „Czy podczas rozmów z uczniami, rodzicami, pracownikami szkoły, innymi osobami spotkała się Pani/Pan z sygnałami mogącymi świadczyć, że któregokolwiek z uczniów naszej szkoły używa/używał substancji psychotropowych, środków zastępczych, czy innych substancji psychoaktywnych? ”, co trzeci badany rodzic (24) udzielił pozytywnej odpowiedzi, tzn., iż takie sygnały do niego dotarły. Pozostałych 53 rodziców (69%) odpowiedziało, że nie ma takiej informacji.

Podsumowując przedstawiony materiał należy stwierdzić, że w szkole pojawili się uczniowie mający kontakt z używkami i środkami psychoaktywnymi. Potwierdzają to uczniowie: 19 z badanej grupy uczniów stwierdziło, że miało kontakt z narkotykami; 9 oświadczyło, iż było namawianych do ich spróbowania, a 5 – że ich próbowało. W opinii wychowawców 4 uczniów ma za sobą incydent z narkotykami, a wobec 57 podopiecznych nie mają informacji. Przebadani rodzice oświadczyli, że posiadają wiedzę o używaniu narkotyków przez uczniów naszej szkoły (14 osób) a dodatkowo 10 (łącznie 24)

odpowiedziało, że takie informacje otrzymało od innych osób (uczniowie, rodzice, pracownicy szkoły, inne osoby).

Należy zaznaczyć, że w szkole funkcjonuje świetlica. Przebywający na niej uczniowie mają możliwość odrobienia zadań, poszkolnego relaksu oraz nawiązywania i doskonalenia kontaktów interpersonalnych. Zajęcia na szkolnej świetlicy odbywają się codziennie od godziny 6:30 do 17:00. Jest to zgodne z harmonogramem pracy szkoły, oczekiwaniami rodziców i potrzebami dzieci. Zatrudnieni są także specjaliści: psycholog szkolny w wymiarze 11/22, logopeda – 16/22, pedagog szkolny – 19/22 oraz terapeuci pedagogiczni i doradca zawodowy. Uczniowie mają zapewniony stały dostęp do biblioteki i pielęgniarki szkolnej.

Analiza dokumentacji szkolnej potwierdza systematyczną współpracę z instytucjami zewnętrznymi realizującymi zadania z zakresu profilaktyki uniwersalnej, a także selektywnej i wskazującej. Utrzymywana jest współpraca z asystentem rodzin uczniów, kuratorem sądowym, poradnią psychologiczno-pedagogiczną, Gminnym Ośrodkiem Pomocy, Gminną Komisją Rozwiązywania Problemów Alkoholowych, Gminną Interdyscyplinarną Komisją ds. Przemocy w Rodzinie, policją. Szkoła za pośrednictwem GKRPA współpracuje z zewnętrzną firmą „Progres” Centrum Profilaktyki i Psychoedukacji” z siedzibą we Wrocławiu, co zapewnia profesjonalną realizację programów profilaktycznych w odniesieniu do uczniów i rodziców oraz doskonalenie nauczycieli. Współpraca z GOPS pozwala na organizowanie pomocy materialnej dla uczniów, których rodzice mają problemy ekonomiczne. Pogadanki policji mają na względzie podnoszenie poziomu bezpieczeństwa uczniów oraz podnoszenie ich świadomości prawnej. Współpraca z GKRPA przekłada się na organizowanie popołudniowych zajęć dla uczniów w miejscach ich zamieszkania w formie świetlic środowiskowych (obecnie funkcjonuje 3) oraz zapewnienie różnorodnych form wypoczynku dla naszych uczniów w okresie ferii zimowych i wakacji. Współpraca z PZPPP owocuje systematycznym diagnozowaniem uczniów z trudnościami przekładającym się na efektywne udzielanie pomocy uczniom na terenie szkoły.

MOCNE STRONY – CZYNNIKI OCHRONY

Wysokie poczucie bezpieczeństwa wśród uczniów

Przyjaźnie i sympatie rówieśnicze

Posiadanie w szkole osób zaufanych

SŁABE STRONY – CZYNNIKI RYZYKA

Przejawy agresji w szkole

Palenie papierosów i picie alkoholu przez uczniów

Niskie zaufanie do kadry szkoły: wychowawców, specjalistów, nauczycieli

Wsparcie wychowawcy w trudnych sytuacjach

Szanowanie godności uczniów przez nauczycieli

Systematyczny kontakt rodziców ze szkołą

Znajomość środowiska rodzinnego uczniów

Zainteresowanie rodziców osiągnięciami dzieci

Bogata oferta zajęć pozalekcyjnych i pozaszkolnych

Zainteresowanie uczniów rozwiązywaniem problemów szkolnych

Zainteresowanie części uczniów zgłębianiem wiedzy o szkodliwości używek i narkotyków

Systematycznie realizowane programy profilaktyczne

Zadowolenie rodziców z działań profilaktycznych szkoły – zgłaszanie własnych pomysłów

Etaty wsparcia pedagogicznego i specjalistyczne zajęcia

Otwartość szkoły na współpracę z instytucjami realizującymi zadania z zakresu profilaktyki

Niepełna znajomość środowiska pozaszkolnego uczniów

Duża ilość uczniów z trudnościami w nauce i zachowaniu

Utrudniony dostęp do specjalistycznej diagnostyki uzależnień

Dostęp do używek i substancji psychoaktywnych

Uczniowie po inicjacji narkotykowej

Niechęć części uczniów do zgłębiania wiedzy o szkodliwości używek i narkotyków

Wnioski:

- 1. Rozpoznanie relacji rówieśniczych w klasach IV – VII celem wyłonienia osób osamotnionych i podjęcie działań wspierających – II semestr, pedagog i psycholog szkoły we współpracy z wychowawcami.**
- 2. Pogłębienie znajomości zjawiska agresji oraz korzystania przez uczniów z używek – II semestr - pedagog – modyfikacja SPWP na rok szkolny 2020/2021.**
- 3. Wzbogacenie oferty zajęć profilaktycznych poprzez realizację programu profilaktycznego „Unplugged” w klasach VIA, VIB i VII w drugim semestrze bieżącego roku szkolnego – pedagog, dyrektor.**
- 4. Uniemożliwienie swobodnego poruszania się po szkole absolwentom – tylko w towarzystwie nauczyciela do którego przyszli – od II semestru – dyrektor, pracownik mający dyżur na portierni.**
- 5. Przestrzeganie procedury postępowania z uczniami samowolnie opuszczającymi teren szkoły przed zajęciami szkolnymi po przyjeździe autobusu, w trakcie przerw oraz po zajęciach szkolnych – przypomnienie procedur przez wychowawców uczniom i rodzicom.**

ANEKS

Załącznik nr 1

ARKUSZE ZBIORCZE ODPOWIEDZI UDZIELONYCH PRZEZ RESPONDENTÓW KLASY IV

1. CZYNNIKI RYZYKA I CHRONIĄCE PRZECIWDZIAŁAJĄCE UZALEŻNIENIOM

ANKIETA DLA UCZNIÓW (21/22 uczniów)

Wyraź, w skali od 0 do 5, czy zgadzasz się z podanymi poniżej stwierdzeniami:

1. Lubię przebywać w towarzystwie koleżanek i kolegów

0.....1.....2 x 1 3 x 2 4 x 11 5 x 7

2. Mój wychowawca wspiera mnie w trudnych sytuacjach

0.....1.....2x1 3x2 4x4 5x14

3. Szkoła jest miejscem, w którym czuję się bezpiecznie

0.....1x1 2x1 3x2 4x7 5x10

4. Nauczyciele w mojej szkole szanują moją godność

0.....1.....2.....3..... 4x7 5x14

5. Koledzy i koleżanki z klasy szanują mnie, nie doświadczam z ich strony wrogości

0.....1x1 2x2 3x3 4x8 5x7

6. Informuję rodziców o tym, co dzieje się w mojej szkole

0.....1.....2x1 3x1 4x4 5x15

7. W mojej szkole jest osoba, której mogę zaufać i powiedzieć o swoich problemach

0.....1.....2x1 3x1 4x4 5x15

8. W mojej szkole podejmuje się działania, które służą zwalczaniu nałogów wśród młodzieży

0.....1.....2.....3x2 4x9 5x10

Podkreśl trafną, twoim zdaniem, odpowiedź

9. Moja szkoła to szkoła bez agresji

TAKx4 NIEx4 NIE WIEM x13

10. Moja szkoła jest wolna od papierosów

TAKx12 NIEx2 NIE WIEM x7

11. Moja szkoła jest wolna od alkoholu

TAKx12 NIEx2 NIE WIEM x7

12. Moja szkoła jest wolna od narkotyków

TAKx11 NIEx3 NIE WIEM x7

13. Czy spotkałeś się z narkotykami w jakiegokolwiek formie?

TAK NIE x21

Jeśli TAK, to gdzie i w jakich okolicznościach (podkreśl, napisz):

2. CZYNNIKI RYZYKA I CHRONIĄCE PRZECIWDZIAŁAJĄCE UZALEŻNIENIOM

ANKIETA DLA NAUCZYCIELI

Wobec ucznia – wypełnione dla całego zespołu klasowego – **22 uczniów = 22 ankiety**

1. Dziecko żyje w pełnej rodzinie

TAK x20 NIE x2 NIE WIEM

2. Sytuacja materialna pozwala na zaspokojenie podstawowych potrzeb dziecka

TAK x21 NIE x1 NIE WIEM

3. Rodzice utrzymują regularne kontakty z wychowawcą klasy

TAK x21 NIE x1 NIE WIEM

4. Rodzice inicjują spotkania z wychowawcą

TAK x5 NIE x18 NIE WIEM

5. Rodzice są zainteresowani osiągnięciami dziecka

TAK x22 NIE NIE WIEM

6. Środowisko domowe sprawuje rzeczywistą kontrolę nad dzieckiem

TAK x22 NIE NIE WIEM

7. Uczeń jest zainteresowany nauką szkolną

TAK x21 NIE x1 NIE WIEM

8. Uczeń nie ma trudności w nauce szkolnej

TAK x18 NIE x4 NIE WIEM

9. Uczeń podejmuje próby rozwiązania problemów szkolnych

TAK x21 NIE x1 NIE WIEM

10. Uczeń uczestniczy w zajęciach pozaszkolnych i kołach zainteresowań

TAK x15 NIE x7 NIE WIEM

11. Uczeń potrafi oprzeć się naciskom grupy rówieśniczej

TAK x20 NIE x2 NIE WIEM

12. Uczeń postępuje zgodnie z pozytywnymi normami i zasadami społecznymi

TAK x21 NIE x1 NIE WIEM

13. Uczeń nie ma kontaktu ze środowiskiem wzmożonego ryzyka

TAKx21 NIEx1 NIE WIEM

14. Uczeń nie miał kontaktu z papierosem

TAKx21 NIEx1 NIE WIEM

15. Uczeń nie miał kontaktu z alkoholem
TAK x21 NIE x1 NIE WIEM
16. Uczeń nie miał kontaktu z narkotykami
TAK x21 NIE x1 NIE WIEM
17. Uczeń nie sięga nawykowo po wspomniane używki
TAK x21 NIE x1 NIE WIEM
18. Otoczenie społeczne modeluje pozytywne zachowania ucznia
TAK x22 NIE NIE WIEM
19. Uczeń nie podejmuje kontaktów z osobami, rozprowadzającymi używki
TAK x22 NIE NIE WIEM
20. Uczeń nie pośredniczy w rozprowadzaniu używek na terenie szkoły lub osiedla
TAK x22 NIE NIE WIEM

3. CZYNNIKI RYZYKA I CHRONIĄCE PRZECIWDZIAŁAJĄCE UZALEŻNIENIOM

ANKIETA DLA RODZICÓW (odpowiedziało 9 z 22 rodziców)

Szanowni Państwo Rozporządzenie MEN z dnia 22 stycznia 2018 r. zmieniające rozporządzenie w sprawie zakresu i form prowadzenia w szkołach i placówkach systemu oświaty działalności wychowawczej, edukacyjnej, informacyjnej i profilaktycznej w celu przeciwdziałania narkomanii nakłada na nas obowiązek uzupełnienia diagnozy w zakresie występujących w środowisku szkolnym czynników chroniących i czynników ryzyka ze szczególnym uwzględnieniem zagrożeń związanych z używaniem substancji psychotropowych, środków zastępczych oraz nowych substancji psychoaktywnych. W związku z tym uprzejmie Państwa proszę o uzupełnienie poniższej ankiety.

1. Czy posiada Pani/Pan wiedzę na temat używania przez któregokolwiek z uczniów naszej szkoły substancji psychotropowych, środków zastępczych, czy innych substancji psychoaktywnych:

- a) tak x2
- b) nie x7

2. Czy podczas rozmów z uczniami, rodzicami, pracownikami szkoły, innymi osobami spotkała się Pani/Pan z sygnałami mogącymi świadczyć, że któregokolwiek z uczniów naszej szkoły używa/używał substancji psychotropowych, środków zastępczych, czy innych substancji psychoaktywnych:

- a) tak x2
- b) nie x7

3. Czy preferowaną w naszej szkole i opisaną w szkolnym programie wychowawczo - profilaktycznym profilaktykę uniwersalną (pierwszorzędową) wspierającą wszystkich uczniów w prawidłowym rozwoju i zdrowym stylu życia oraz zmierzającą do ograniczania ich zachowań ryzykownych uznaje Pani/Pan za wystarczającą w kontekście zapobiegania zagrożeniu sięgania przez uczniów po substancje psychotropowe, środki zastępcze, czy innych substancje psychoaktywne:

- a) tak, są to działania wystarczające x7
- b) nie, należy podjąć dodatkowe działania Jeśli wybrała Pani/Pan odpowiedź "b" proszę określić, o jakich działaniach Pani/ Pan myśli x2
 - warsztaty dla dzieci,
 - pogadanki

1. CZYNNIKI RYZYKA I CHRONIĄCE PRZECIWDZIAŁAJĄCE UZALEŻNIENIOM

ANKIETA DLA UCZNIÓW (12/18 uczniów)

Wyraź, w skali od 0 do 5, czy zgadzasz się z podanymi poniżej stwierdzeniami:

1. Lubię przebywać w towarzystwie koleżanek i kolegów

0.....1.....2.....3..... 4 x2 5 x10

2. Mój wychowawca wspiera mnie w trudnych sytuacjach

0.....1.....2.....3 x1 4 x1 5 x10

3. Szkoła jest miejscem, w którym czuję się bezpiecznie

0.....1x1 2.....3..... 4x4 5x7

4. Nauczyciele w mojej szkole szanują moją godność

0.....1.....2x1 3x1 4x1 5x9

5. Koledzy i koleżanki z klasy szanują mnie, nie doświadczam z ich strony wrogości

0x1 1.....2.....3x1 4x2 5x8

6. Informuję rodziców o tym, co dzieje się w mojej szkole

0.....1.....2x1 3x1 4x2 5x8

7. W mojej szkole jest osoba, której mogę zaufać i powiedzieć o swoich problemach

0.....1.....2..... 3x1 4x2 5x9

8. W mojej szkole podejmuje się działania, które służą zwalczaniu nałogów wśród młodzieży

0x1 1.....2..... 3x1 4x1 5x8

Podkreśl trafną, twoim zdaniem, odpowiedź

9. Moja szkoła to szkoła bez agresji

TAKx4 NIEx3 NIE WIEM x5

10. Moja szkoła jest wolna od papierosów

TAKx7 NIE..... NIE WIEMx5

11. Moja szkoła jest wolna od alkoholu

TAKx7 NIEx1 NIE WIEMx4

12. Moja szkoła jest wolna od narkotyków

TAKx8 NIEx1 NIE WIEM x3

13. Czy spotkałeś się z narkotykami w jakiegokolwiek formie?

TAK x1 NIE x11

Jeśli TAK, to gdzie i w jakich okolicznościach (podkreśl, napisz):

2. CZYNNIKI RYZYKA I CHRONIĄCE PRZECIWDZIAŁAJĄCE UZALEŻNIENIOM

ANKIETA DLA NAUCZYCIELI

Wobec ucznia – wypełnione dla całego zespołu klasowego – 18 uczniów = 18 ankiet

1. Dziecko żyje w pełnej rodzinie

TAK x16 NIE x2 NIE WIEM

2. Sytuacja materialna pozwala na zaspokojenie podstawowych potrzeb dziecka

TAK x16 NIE x1 NIE WIEM x1

3. Rodzice utrzymują regularne kontakty z wychowawcą klasy

TAK x18 NIE NIE WIEM

4. Rodzice inicjują spotkania z wychowawcą

TAK x16 NIE x2 NIE WIEM

5. Rodzice są zainteresowani osiągnięciami dziecka

TAK x18 NIE NIE WIEM

6. Środowisko domowe sprawuje rzeczywistą kontrolę nad dzieckiem

TAK x16 NIE x1 NIE WIEM x1

7. Uczeń jest zainteresowany nauką szkolną

TAK x14 NIE NIE WIEM x4

8. Uczeń nie ma trudności w nauce szkolnej

TAK x13 NIE x5 NIE WIEM

9. Uczeń podejmuje próby rozwiązania problemów szkolnych

TAK x13 NIE x3 NIE WIEM x2

10. Uczeń uczestniczy w zajęciach pozaszkolnych i kołach zainteresowań

TAK x18 NIE NIE WIEM

11. Uczeń potrafi oprzeć się naciskom grupy rówieśniczej

TAK x13 NIE x4 NIE WIEM x1

12. Uczeń postępuje zgodnie z pozytywnymi normami i zasadami społecznymi

TAK x14 NIE x2 NIE WIEM x2

13. Uczeń nie ma kontaktu ze środowiskiem wzmożonego ryzyka

TAK x17 NIE NIE WIEM x1

14. Uczeń nie miał kontaktu z papierosem

TAK x16 NIE x2 NIE WIEM

15. Uczeń nie miał kontaktu z alkoholem
TAK x17 NIE NIE WIEM x1
16. Uczeń nie miał kontaktu z narkotykami
TAK x18 NIE NIE WIEM
17. Uczeń nie sięga nawykowo po wspomniane używki
TAK x18 NIE NIE WIEM
18. Otoczenie społeczne modeluje pozytywne zachowania ucznia
TAK x16 NIE x1 NIE WIEM x1
19. Uczeń nie podejmuje kontaktów z osobami, rozprowadzającymi używki
TAK x17 NIE NIE WIEM x1
20. Uczeń nie pośredniczy w rozprowadzaniu używek na terenie szkoły lub osiedla
TAK x18 NIE NIE WIEM

3. CZYNNIKI RYZYKA I CHRONIĄCE PRZECIWDZIAŁAJĄCE UZALEŻNIENIOM

ANKIETA DLA RODZICÓW (wypełniło 13 rodziców z 18)

Szanowni Państwo Rozporządzenie MEN z dnia 22 stycznia 2018 r. zmieniające rozporządzenie w sprawie zakresu i form prowadzenia w szkołach i placówkach systemu oświaty działalności wychowawczej, edukacyjnej, informacyjnej i profilaktycznej w celu przeciwdziałania narkomanii nakłada na nas obowiązek uzupełnienia diagnozy w zakresie występujących w środowisku szkolnym czynników chroniących i czynników ryzyka ze szczególnym uwzględnieniem zagrożeń związanych z używaniem substancji psychotropowych, środków zastępczych oraz nowych substancji psychoaktywnych. W związku z tym uprzejmie Państwa proszę o uzupełnienie poniższej ankiety.

1. Czy posiada Pani/Pan wiedzę na temat używania przez któregokolwiek z uczniów naszej szkoły substancji psychotropowych, środków zastępczych, czy innych substancji psychoaktywnych:

a) tak x2

b) nie x11

2. Czy podczas rozmów z uczniami, rodzicami, pracownikami szkoły, innymi osobami spotkała się Pani/Pan z sygnałami mogącymi świadczyć, że któregokolwiek z uczniów naszej szkoły używa/używał substancji psychotropowych, środków zastępczych, czy innych substancji psychoaktywnych:

a) tak x3

b) nie x10

3. Czy preferowaną w naszej szkole i opisaną w szkolnym programie wychowawczo - profilaktycznym profilaktykę uniwersalną (pierwszorzędową) wspierającą wszystkich uczniów w prawidłowym rozwoju i zdrowym stylu życia oraz zmierzającą do ograniczania ich zachowań ryzykownych uznaje Pani/Pan za wystarczającą w kontekście zapobiegania zagrożeniu sięgania przez uczniów po substancje psychotropowe, środki zastępcze, czy innych substancje psychoaktywne:

a) tak, są to działania wystarczające x12

b) nie, należy podjąć dodatkowe działania Jeśli wybrała Pani/Pan odpowiedź "b" proszę określić, o jakich działaniach Pani/ Pan myśli x1

- więcej rozmów, pogadank na temat zagrożeń, niebezpieczeństwa uzależnienia

Załącznik nr 31

ARKUSZE ZBIORCZE ODPOWIEDZI UDZIELONYCH PRZEZ RESPONDENTÓW KLASY VB

1. CZYNNIKI RYZYKA I CHRONIĄCE PRZECIWDZIAŁAJĄCE UZALEŻNIENIOM

ANKIETA DLA UCZNIÓW (17/17 uczniów)

Wyraź, w skali od 0 do 5, czy zgadzasz się z podanymi poniżej stwierdzeniami:

1. Lubię przebywać w towarzystwie koleżanek i kolegów

0.....1.....2..... 3x2 4x6 5x9

2. Mój wychowawca wspiera mnie w trudnych sytuacjach

0.....1.....2..... 3x1 4x4 5x12

3. Szkoła jest miejscem, w którym czuję się bezpiecznie

0.....1.....2..... 3x3 4x8 5x6

4. Nauczyciele w mojej szkole szanują moją godność

0.....1.....2.....3..... 4x7 5x10

5. Koledzy i koleżanki z klasy szanują mnie, nie doświadczam z ich strony wrogości

0.....1.....2..... 3x6 4x5 5x6

6. Informuję rodziców o tym, co dzieje się w mojej szkole

0.....1.....2x1 3..... 4x2 5x14

7. W mojej szkole jest osoba, której mogę zaufać i powiedzieć o swoich problemach

0x1 1.....2x1 3x3 4x3 5x9

8. W mojej szkole podejmuje się działania, które służą zwalczaniu nalogów wśród młodzieży

0x2 1.....2..... 3x1 4x5 5x9

Podkreśl trafną, twoim zdaniem, odpowiedź

9. Moja szkoła to szkoła bez agresji

TAKx8 NIE2 NIE WIEMx7

10. Moja szkoła jest wolna od papierosów

TAKx8 NIE..... NIE WIEMx9

11. Moja szkoła jest wolna od alkoholu

TAKx10 NIEx3 NIE WIEMx4

12. Moja szkoła jest wolna od narkotyków

TAKx9 NIEx1 NIE WIEM x7

13. Czy spotkałeś się z narkotykami w jakiegokolwiek formie?

TAK x1 NIE x16

Jeśli TAK, to gdzie i w jakich okolicznościach (podkreśl, napisz):

2. CZYNNIKI RYZYKA I CHRONIĄCE PRZECIWDZIAŁAJĄCE UZALEŻNIENIOM

ANKIETA DLA NAUCZYCIELI

Wobec ucznia – wypełnione dla całego zespołu klasowego – **17 uczniów = 17 ankiet**

1. Dziecko żyje w pełnej rodzinie

TAK x16 NIE NIE WIEM x1

2. Sytuacja materialna pozwala na zaspokojenie podstawowych potrzeb dziecka

TAK x17 NIE NIE WIEM

3. Rodzice utrzymują regularne kontakty z wychowawcą klasy

TAK x14 NIE x3 NIE WIEM

4. Rodzice inicjują spotkania z wychowawcą

TAK x5 NIE x12 NIE WIEM

5. Rodzice są zainteresowani osiągnięciami dziecka

TAK x16 NIE NIE WIEM x1

6. Środowisko domowe sprawuje rzeczywistą kontrolę nad dzieckiem

TAK x17 NIE NIE WIEM

7. Uczeń jest zainteresowany nauką szkolną

TAK x15 NIE x2 NIE WIEM

8. Uczeń nie ma trudności w nauce szkolnej

TAK x13 NIE x4 NIE WIEM

9. Uczeń podejmuje próby rozwiązania problemów szkolnych

TAK x17 NIE NIE WIEM

10. Uczeń uczestniczy w zajęciach pozaszkolnych i kołach zainteresowań

TAK x7 NIE x1 NIE WIEM

11. Uczeń potrafi oprzeć się naciskom grupy rówieśniczej

TAK x17 NIE NIE WIEM

12. Uczeń postępuje zgodnie z pozytywnymi normami i zasadami społecznymi

TAK x15 NIE x2 NIE WIEM

13. Uczeń nie ma kontaktu ze środowiskiem wzmożonego ryzyka

TAK x8 NIE x2 NIE WIEM x7

14. Uczeń nie miał kontaktu z papierosem

TAK x5 NIE NIE WIEM x12

- | | | | |
|---|---------|--------|--------------|
| 15. Uczeń nie miał kontaktu z alkoholem | TAK x5 | NIE | NIE WIEM x12 |
| 16. Uczeń nie miał kontaktu z narkotykami | TAK x6 | NIE | NIE WIEM x11 |
| 17. Uczeń nie sięga nawykowo po wspomniane używki | TAK x14 | NIE | NIE WIEM x3 |
| 18. Otoczenie społeczne modeluje pozytywne zachowania ucznia | TAK x14 | NIE x3 | NIE WIEM |
| 19. Uczeń nie podejmuje kontaktów z osobami, rozprowadzającymi używki | TAK x9 | NIE | NIE WIEM x8 |
| 20. Uczeń nie pośredniczy w rozprowadzaniu używek na terenie szkoły lub osiedla | TAK x15 | NIE | NIE WIEM x2 |

3. CZYNNIKI RYZYKA I CHRONIĄCE PRZECIWDZIAŁAJĄCE UZALEŻNIENIOM

ANKIETA DLA RODZICÓW (wypełniło 9 rodziców z 17)

Szanowni Państwo Rozporządzenie MEN z dnia 22 stycznia 2018 r. zmieniające rozporządzenie w sprawie zakresu i form prowadzenia w szkołach i placówkach systemu oświaty działalności wychowawczej, edukacyjnej, informacyjnej i profilaktycznej w celu przeciwdziałania narkomanii nakłada na nas obowiązek uzupełnienia diagnozy w zakresie występujących w środowisku szkolnym czynników chroniących i czynników ryzyka ze szczególnym uwzględnieniem zagrożeń związanych z używaniem substancji psychotropowych, środków zastępczych oraz nowych substancji psychoaktywnych. W związku z tym uprzejmie Państwa proszę o uzupełnienie poniższej ankiety.

1. Czy posiada Pani/Pan wiedzę na temat używania przez któregokolwiek z uczniów naszej szkoły substancji psychotropowych, środków zastępczych, czy innych substancji psychoaktywnych:

a) tak x1

b) nie x8

2. Czy podczas rozmów z uczniami, rodzicami, pracownikami szkoły, innymi osobami spotkała się Pani/Pan z sygnałami mogącymi świadczyć, że któregokolwiek z uczniów naszej szkoły używa/używał substancji psychotropowych, środków zastępczych, czy innych substancji psychoaktywnych:

a) tak x2

b) nie x7

3. Czy preferowaną w naszej szkole i opisaną w szkolnym programie wychowawczo - profilaktycznym profilaktykę uniwersalną (pierwszorzędowną) wspierającą wszystkich uczniów w prawidłowym rozwoju i zdrowym stylu życia oraz zmierzającą do ograniczania ich zachowań ryzykownych uznaje Pani/Pan za wystarczającą w kontekście zapobiegania zagrożeniu sięgania przez uczniów po substancje psychotropowe, środki zastępcze, czy innych substancje psychoaktywne:

a) tak, są to działania wystarczające x9

b) nie, należy podjąć dodatkowe działania Jeśli wybrała Pani/Pan odpowiedź "b" proszę określić, o jakich działaniach Pani/ Pan myśli

.....
.....
.....
.....
.....

1. CZYNNIKI RYZYKA I CHRONIĄCE PRZECIWDZIAŁAJĄCE UZALEŻNIENIOM

ANKIETA DLA UCZNIÓW (15/17 uczniów)

Wyraź, w skali od 0 do 5, czy zgadzasz się z podanymi poniżej stwierdzeniami:

1. Lubię przebywać w towarzystwie koleżanek i kolegów

0.....1.....2..... 3x1 4x4 5x10

2. Mój wychowawca wspiera mnie w trudnych sytuacjach

0.....1..... 2x1 3x2 4x5 5x7

3. Szkoła jest miejscem, w którym czuję się bezpiecznie

0.....1.....2..... 3x4 4x7 5x4

4. Nauczyciele w mojej szkole szanują moją godność

0.....1.....2x2 3x2 4x6 5x5

5. Koledzy i koleżanki z klasy szanują mnie, nie doświadczam z ich strony wrogości

0.....1.....2..... 3x2 4x8 5x5

6. Informuję rodziców o tym, co dzieje się w mojej szkole

0.....1.....2..... 3x3 4x4 5x8

7. W mojej szkole jest osoba, której mogę zaufać i powiedzieć o swoich problemach

0x1 1..... 2x1 3..... 4x4 5x9

8. W mojej szkole podejmuje się działania, które służą zwalczaniu nałogów wśród młodzieży

0.....1.....2..... 3x2 4x5 5x8

Podkreśl trafną, twoim zdaniem, odpowiedź

9. Moja szkoła to szkoła bez agresji

TAK x6 NIE x2 NIE WIEM x7

10. Moja szkoła jest wolna od papierosów

TAK x7 NIE x1 NIE WIEM x7

11. Moja szkoła jest wolna od alkoholu

TAK x8 NIE x1 NIE WIEM x6

12. Moja szkoła jest wolna od narkotyków

TAK x5 NIE..... NIE WIEM x10

13. Czy spotkałeś się z narkotykami w jakiegokolwiek formie?

TAK NIE x15

Jeśli TAK, to gdzie i w jakich okolicznościach (podkreśl, napisz):

2. CZYNNIKI RYZYKA I CHRONIĄCE PRZECIWDZIAŁAJĄCE UZALEŻNIENIOM

ANKIETA DLA NAUCZYCIELI

Wobec ucznia – wypełnione dla całego zespołu klasowego – 17 uczniów = 17 ankiet

1. Dziecko żyje w pełnej rodzinie

TAK x14 NIE x2 NIE WIEM x1

2. Sytuacja materialna pozwala na zaspokojenie podstawowych potrzeb dziecka

TAK x17 NIE NIE WIEM

3. Rodzice utrzymują regularne kontakty z wychowawcą klasy

TAK x15 NIE x2 NIE WIEM

4. Rodzice inicjują spotkania z wychowawcą

TAK x6 NIE x11 NIE WIEM

5. Rodzice są zainteresowani osiągnięciami dziecka

TAK x16 NIE NIE WIEM x1

6. Środowisko domowe sprawuje rzeczywistą kontrolę nad dzieckiem

TAK x16 NIE NIE WIEM x1

7. Uczeń jest zainteresowany nauką szkolną

TAK x16 NIE NIE WIEM x1

8. Uczeń nie ma trudności w nauce szkolnej

TAK x14 NIE x3 NIE WIEM

9. Uczeń podejmuje próby rozwiązania problemów szkolnych

TAK x15 NIE NIE WIEM x2

10. Uczeń uczestniczy w zajęciach pozaszkolnych i kołach zainteresowań

TAK x12 NIE x5 NIE WIEM

11. Uczeń potrafi oprzeć się naciskom grupy rówieśniczej

TAK x9 NIE x3 NIE WIEM x5

12. Uczeń postępuje zgodnie z pozytywnymi normami i zasadami społecznymi

TAK x16 NIE x1 NIE WIEM

13. Uczeń nie ma kontaktu ze środowiskiem wzmożonego ryzyka

TAK NIE NIE WIEM x17

14. Uczeń nie miał kontaktu z papierosem

TAK NIE NIE WIEM x17

15. Uczeń nie miał kontaktu z alkoholem
TAK NIE NIE WIEM x17
16. Uczeń nie miał kontaktu z narkotykami
TAK NIE NIE WIEM x17
17. Uczeń nie sięga nawykowo po wspomniane używki
TAK NIE NIE WIEM x17
18. Otoczenie społeczne modeluje pozytywne zachowania ucznia
TAK NIE NIE WIEM x17
19. Uczeń nie podejmuje kontaktów z osobami, rozprowadzającymi używki
TAK NIE NIE WIEM x17
20. Uczeń nie pośredniczy w rozprowadzaniu używek na terenie szkoły lub osiedla
TAK NIE NIE WIEM x17

3. CZYNNIKI RYZYKA I CHRONIĄCE PRZECIWDZIAŁAJĄCE UZALEŻNIENIOM

ANKIETA DLA RODZICÓW (wypełniło 13 rodziców z 17)

Szanowni Państwo Rozporządzenie MEN z dnia 22 stycznia 2018 r. zmieniające rozporządzenie w sprawie zakresu i form prowadzenia w szkołach i placówkach systemu oświaty działalności wychowawczej, edukacyjnej, informacyjnej i profilaktycznej w celu przeciwdziałania narkomanii nakłada na nas obowiązek uzupełnienia diagnozy w zakresie występujących w środowisku szkolnym czynników chroniących i czynników ryzyka ze szczególnym uwzględnieniem zagrożeń związanych z używaniem substancji psychotropowych, środków zastępczych oraz nowych substancji psychoaktywnych. W związku z tym uprzejmie Państwa proszę o uzupełnienie poniższej ankiety.

1. Czy posiada Pani/Pan wiedzę na temat używania przez któregokolwiek z uczniów naszej szkoły substancji psychotropowych, środków zastępczych, czy innych substancji psychoaktywnych:

a) tak x2

b) nie x11

2. Czy podczas rozmów z uczniami, rodzicami, pracownikami szkoły, innymi osobami spotkała się Pani/Pan z sygnałami mogącymi świadczyć, że któregokolwiek z uczniów naszej szkoły używa/używał substancji psychotropowych, środków zastępczych, czy innych substancji psychoaktywnych:

a) tak x3

b) nie x10

3. Czy preferowaną w naszej szkole i opisaną w szkolnym programie wychowawczo - profilaktycznym profilaktykę uniwersalną (pierwszorzędową) wspierającą wszystkich uczniów w prawidłowym rozwoju i zdrowym stylu życia oraz zmierzającą do ograniczania ich zachowań ryzykownych uznaje Pani/Pan za wystarczającą w kontekście zapobiegania zagrożeniu sięgania przez uczniów po substancje psychotropowe, środki zastępcze, czy innych substancje psychoaktywne:

a) tak, są to działania wystarczające x11

b) nie, należy podjąć dodatkowe działania Jeśli wybrała Pani/Pan odpowiedź "b" proszę określić, o jakich działaniach Pani/ Pan myśli x2

- należałoby wprowadzić większą kontrolę w różnych miejscach, np. toalety. Słyszeliśmy, że niektórzy uczniowie spożywają piwo i wódkę na terenie szkoły (wewnątrz)

ARKUSZE ZBIORCZE ODPOWIEDZI UDZIELONYCH PRZEZ RESPONDENTÓW KLASY VI B

1. CZYNNIKI RYZYKA I CHRONIĄCE PRZECIWDZIAŁAJĄCE UZALEŻNIENIOM

ANKIETA DLA UCZNIÓW (wypełniło 18/19 uczniów)

Wyraź, w skali od 0 do 5, czy zgadzasz się z podanymi poniżej stwierdzeniami:

1. Lubię przebywać w towarzystwie koleżanek i kolegów

0.....1..... 2..... 3x2 4x3 5x13

2. Mój wychowawca wspiera mnie w trudnych sytuacjach

0.....1.....2..... 3x3 4x5 5x10

3. Szkoła jest miejscem, w którym czuję się bezpiecznie

0.....1.....2..... 3x4 4x9 5x5

4. Nauczyciele w mojej szkole szanują moją godność

0x1 1..... 2x1 3x2 4x4 5x10

5. Koledzy i koleżanki z klasy szanują mnie, nie doświadczam z ich strony wrogości

0x1 1.....2..... 3x4 4x9 5x4

6. Informuję rodziców o tym, co dzieje się w mojej szkole

0.....1..... 2x5 3x4 4x2 5x7

7. W mojej szkole jest osoba, której mogę zaufać i powiedzieć o swoich problemach

0x1 1.....2x1 3x2 4x3 5x11

8. W mojej szkole podejmuje się działania, które służą zwalczaniu nalogów wśród młodzieży

0x2 1.....2x3 3x2 4x6 5x5

Podkreśl trafną, twoim zdaniem, odpowiedź

9. Moja szkoła to szkoła bez agresji

TAK x3 NIE x15 NIE WIEM x5

10. Moja szkoła jest wolna od papierosów

TAK x9 NIE x3 NIE WIEM x6

11. Moja szkoła jest wolna od alkoholu

TAK x8 NIE x1 NIE WIEM x9

12. Moja szkoła jest wolna od narkotyków

TAK x9 NIE x2 NIE WIEM x7

13. Czy spotkałeś się z narkotykami w jakiegokolwiek formie?

TAK x3 NIE x15

Jeśli TAK, to gdzie i w jakich okolicznościach (podkreśl, napisz):

- w domu - w szkole x2 -u kolegów x1 - inne

14. Czy ktoś namawiał Cię do spróbowania, zażywania narkotyków lub środków odurzających?

TAK x1

NIE x17

Jeśli tak, to kto? (podkreśl, napisz):

- kolega, koleżanka rówieśnik

- **starszy kolega, koleżanka x1**

- osoba dorosła znajoma

- osoba dorosła nieznajoma – inna osoba (jaka?)

15. Czy wiesz o szkodliwości zażywania narkotyków?

TAK x18

NIE

Jeśli tak, to w jakich miejscach i gdzie uzyskujesz informację? (podkreśl, napisz):

- w szkole x9 - w domu x9 - z telewizji, radia x10 - z prasy - inne źródła INTERNET

16. Czy zażywałeś(-aś) jakieś narkotyki lub środki odurzające?

TAK x2

NIE x16

Jeśli tak, to jakie? (napisz): **alkohol x1**

17. Gdybyś miał(-a) problemy z alkoholem lub z narkotykami, od kogo chciałbyś (chciałabyś)

oczekiwać pomocy? (podkreśl, napisz):

- od rodziców x13

- od wychowawcy x4

- od policji x1

- od pedagoga szkolnego x6

- inne (gdzie?)

18. Czy chciałbyś (chciałabyś) uzyskać informację o szkodliwości spożywania alkoholu, zażywania narkotyków i palenia papierosów?

TAK x9

NIE x9

Jeśli tak, to w jakiej formie? (podkreśl, napisz)

- na lekcjach wychowawczych x5

- na gazetkach szkolnych x4

- na innych przedmiotach x3

- w innej formie (jakiej?) x1

- warsztaty itp.

2. CZYNNIKI RYZYKA I CHRONIĄCE PRZECIWDZIAŁAJĄCE UZALEŻNIENIOM

ANKIETA DLA NAUCZYCIELI

Wobec ucznia – wypełnione dla całego zespołu klasowego – **19 uczniów = 19 ankiet**

1. Dziecko żyje w pełnej rodzinie
TAK x15 NIE x4 NIE WIEM
2. Sytuacja materialna pozwala na zaspokojenie podstawowych potrzeb dziecka
TAK x17 NIE NIE WIEM x2
3. Rodzice utrzymują regularne kontakty z wychowawcą klasy
TAK x18 NIE x1 NIE WIEM
4. Rodzice inicjują spotkania z wychowawcą
TAK x10 NIE x9 NIE WIEM
5. Rodzice są zainteresowani osiągnięciami dziecka
TAK x16 NIE NIE WIEM x3
6. Środowisko domowe sprawuje rzeczywistą kontrolę nad dzieckiem
TAK x14 NIE NIE WIEM x5
7. Uczeń jest zainteresowany nauką szkolną
TAK x13 NIE x4 NIE WIEM x2
8. Uczeń nie ma trudności w nauce szkolnej
TAK x13 NIE x6 NIE WIEM
9. Uczeń podejmuje próby rozwiązania problemów szkolnych
TAK x15 NIE x4 NIE WIEM
10. Uczeń uczestniczy w zajęciach pozaszkolnych i kołach zainteresowań
TAK x11 NIE x8 NIE WIEM
11. Uczeń potrafi oprzeć się naciskom grupy rówieśniczej
TAK x11 NIE x4 NIE WIEM x4
12. Uczeń postępuje zgodnie z pozytywnymi normami i zasadami społecznymi
TAK x14 NIE x4 NIE WIEM x1
13. Uczeń nie ma kontaktu ze środowiskiem wzmożonego ryzyka
TAK x15 NIE NIE WIEM x4
14. Uczeń nie miał kontaktu z papierosem
TAK x15 NIE NIE WIEM x4
15. Uczeń nie miał kontaktu z alkoholem

	TAK x15	NIE	NIE WIEM x4
16. Uczeń nie miał kontaktu z narkotykami	TAK x15	NIE	NIE WIEM x4
17. Uczeń nie sięga nawykowo po wspomniane używki	TAK x19	NIE	NIE WIEM
18. Otoczenie społeczne modeluje pozytywne zachowania ucznia	TAK x15	NIE	NIE WIEM x4
19. Uczeń nie podejmuje kontaktów z osobami, rozprowadzającymi używki	TAK x18	NIE	NIE WIEM x1
20. Uczeń nie pośredniczy w rozprowadzaniu używek na terenie szkoły lub osiedla	TAK x19	NIE	NIE WIEM

3. CZYNNIKI RYZYKA I CHRONIĄCE PRZECIWDZIAŁAJĄCE UZALEŻNIENIOM

ANKIETA DLA RODZICÓW (wypełniło 12 rodziców z 19)

Szanowni Państwo Rozporządzenie MEN z dnia 22 stycznia 2018 r. zmieniające rozporządzenie w sprawie zakresu i form prowadzenia w szkołach i placówkach systemu oświaty działalności wychowawczej, edukacyjnej, informacyjnej i profilaktycznej w celu przeciwdziałania narkomanii nakłada na nas obowiązek uzupełnienia diagnozy w zakresie występujących w środowisku szkolnym czynników chroniących i czynników ryzyka ze szczególnym uwzględnieniem zagrożeń związanych z używaniem substancji psychotropowych, środków zastępczych oraz nowych substancji psychoaktywnych. W związku z tym uprzejmie Państwa proszę o uzupełnienie poniższej ankiety.

1. Czy posiada Pani/Pan wiedzę na temat używania przez któregokolwiek z uczniów naszej szkoły substancji psychotropowych, środków zastępczych, czy innych substancji psychoaktywnych:

- a) tak
- b) nie x12

2. Czy podczas rozmów z uczniami, rodzicami, pracownikami szkoły, innymi osobami spotkała się Pani/Pan z sygnałami mogącymi świadczyć, że któregokolwiek z uczniów naszej szkoły używa/używał substancji psychotropowych, środków zastępczych, czy innych substancji psychoaktywnych:

- a) tak x4
- b) nie x8

3. Czy preferowaną w naszej szkole i opisaną w szkolnym programie wychowawczo - profilaktycznym profilaktykę uniwersalną (pierwszorzędową) wspierającą wszystkich uczniów w prawidłowym rozwoju i zdrowym stylu życia oraz zmierzającą do ograniczania ich zachowań ryzykownych uznaje Pani/Pan za wystarczającą w kontekście zapobiegania zagrożeniu sięgania przez uczniów po substancje psychotropowe, środki zastępcze, czy innych substancje psychoaktywne:

- a) tak, są to działania wystarczające x10
- b) nie, należy podjąć dodatkowe działania Jeśli wybrała Pani/Pan odpowiedź "b" proszę określić, o jakich działaniach Pani/ Pan myśli x2
 - zrobmy spotkanie młodzieży z organami, które je tępią
 - na festynie w wakacje był pies ze swoim opiekunem, który był potrafil wytropić nawet ograniczoną ilość narkotyku. Proponuję, aby od czasu do czasu taki pies odwiedził Naszą Szkołę x2

Załącznik nr 6

ARKUSZE ZBIORCZE ODPOWIEDZI UDZIELONYCH PRZEZ RESPONDENTÓW KLASY VII

1. CZYNNIKI RYZYKA I CHRONIĄCE PRZECIWDZIAŁAJĄCE UZALEŻNIENIOM
ANKIETA DLA UCZNIÓW (19/19 uczniów)

Wyraź, w skali od 0 do 5, czy zgadzasz się z podanymi poniżej stwierdzeniami:

1. Lubię przebywać w towarzystwie koleżanek i kolegów

0.....1x2 2x4 3x2 4x5 5x16

2. Mój wychowawca wspiera mnie w trudnych sytuacjach

0x3 1x1 2x2 3x7 4x6 5x10

3. Szkoła jest miejscem, w którym czuję się bezpiecznie

0x1 1x1 2x1 3x11 4x9 5x6

4. Nauczyciele w mojej szkole szanują moją godność

0.....1..... 2x2 3x6 4x16 5x5

5. Koledzy i koleżanki z klasy szanują mnie, nie doświadczam z ich strony wrogości

0x3 1x1 2x1 3x6 4x14 5x4

6. Informuję rodziców o tym, co dzieje się w mojej szkole

0x2 1..... 2x2 3x7 4x10 5x8

7. W mojej szkole jest osoba, której mogę zaufać i powiedzieć o swoich problemach

0x1 1x1 2x3 3x3 4x3 5x18

8. W mojej szkole podejmuje się działania, które służą zwalczaniu nałogów wśród młodzieży

0x1 1..... 2x3 3x8 4x10 5x7

Podkreśl trafną, twoim zdaniem, odpowiedź

9. Moja szkoła to szkoła bez agresji

TAK x6 NIE x8 NIE WIEM x15

10. Moja szkoła jest wolna od papierosów

TAK x6 NIE x9 NIE WIEM x14

11. Moja szkoła jest wolna od alkoholu

TAK x6 NIE x8 NIE WIEM x15

12. Moja szkoła jest wolna od narkotyków

TAK x9 NIE x6 NIE WIEM x14

13. Czy spotkałeś się z narkotykami w jakiegokolwiek formie?

TAK x8 NIE x21

Jeśli TAK, to gdzie i w jakich okolicznościach (podkreśl, napisz):

- w domu - w szkole x7 -u kolegów x2 - inne

14. Czy ktoś namawiał Cię do spróbowania, zażywania narkotyków lub środków odurzających?

TAK x4

NIE x25

Jeśli tak, to kto? (podkreśl, napisz):

- kolega, koleżanka rówieśnik x3

- starszy kolega, koleżanka x1

- osoba dorosła znajoma

- osoba dorosła nieznajoma – inna osoba (jaka?)

15. Czy wiesz o szkodliwości zażywania narkotyków?

TAK x27

NIE x2

Jeśli tak, to w jakich miejscach i gdzie uzyskujesz informację? (podkreśl, napisz):

- w szkole x10 - w domu x16 - z telewizji, radia x13 - z prasy x2 - inne źródła...

16. Czy zażywałeś(-aś) jakieś narkotyki lub środki odurzające?

TAK x2

NIE x27

Jeśli tak, to jakie? (napisz):

17. Gdybyś miał(-a) problemy z alkoholem lub z narkotykami, od kogo chciałbyś (chciałabyś) oczekiwać pomocy? (podkreśl, napisz):

- od rodziców x24

- od wychowawcy x5

- od policji x2

- od pedagoga szkolnego x12

- inne:

• od nikogo x1

• od przyjaciół x1

18. Czy chciałbyś (chciałabyś) uzyskać informację o szkodliwości spożywania alkoholu, zażywania narkotyków i palenia papierosów?

TAK x16

NIE x13

Jeśli tak, to w jakiej formie? (podkreśl, napisz)

- na lekcjach wychowawczych x11

- na gazetkach szkolnych x3

- na innych przedmiotach x3

- w innej formie (jakiej?)

• spotkania, zajęcia prowadzone przez specjalistów z zewnątrz x2

2. CZYNNIKI RYZYKA I CHRONIĄCE PRZECIWDZIAŁAJĄCE UZALEŻNIENIOM

ANKIETA DLA NAUCZYCIELI

Wobec ucznia – wypełnione dla całego zespołu klasowego – 29 uczniów = 29 ankiet

1. Dziecko żyje w pełnej rodzinie

TAK x27 NIE x2 NIE WIEM

2. Sytuacja materialna pozwala na zaspokojenie podstawowych potrzeb dziecka

TAK x28 NIE NIE WIEM x1

3. Rodzice utrzymują regularne kontakty z wychowawcą klasy

TAK x26 NIE x3 NIE WIEM

4. Rodzice inicjują spotkania z wychowawcą

TAK x21 NIE x7 NIE WIEM x1

5. Rodzice są zainteresowani osiągnięciami dziecka

TAK x24 NIE x1 NIE WIEM x4

6. Środowisko domowe sprawuje rzeczywistą kontrolę nad dzieckiem

TAK x25 NIE x2 NIE WIEM x2

7. Uczeń jest zainteresowany nauką szkolną

TAK x23 NIE x4 NIE WIEM x2

8. Uczeń nie ma trudności w nauce szkolnej

TAK x23 NIE x5 NIE WIEM x1

9. Uczeń podejmuje próby rozwiązania problemów szkolnych

TAK x21 NIE x4 NIE WIEM x4

10. Uczeń uczestniczy w zajęciach pozaszkolnych i kołach zainteresowań

TAK x18 NIE x6 NIE WIEM x5

11. Uczeń potrafi oprzeć się naciskom grupy rówieśniczej

TAK x14 NIE x7 NIE WIEM x8

12. Uczeń postępuje zgodnie z pozytywnymi normami i zasadami społecznymi

TAK x21 NIE x1 NIE WIEM x1

13. Uczeń nie ma kontaktu ze środowiskiem wzmożonego ryzyka

TAK x17 NIE x3 NIE WIEM x9

14. Uczeń nie miał kontaktu z papierosem

TAK x16 NIE x1 NIE WIEM x12

15. Uczeń nie miał kontaktu z alkoholem

	TAK x16	NIE x1	NIE WIEM x12
16. Uczeń nie miał kontaktu z narkotykami			
	TAK x16	NIE x2	NIE WIEM x11
17. Uczeń nie sięga nawykowo po wspomniane używki			
	TAK x25	NIE x1	NIE WIEM x2
18. Otoczenie społeczne modeluje pozytywne zachowania ucznia			
	TAK x13	NIE x4	NIE WIEM x12
19. Uczeń nie podejmuje kontaktów z osobami, rozprowadzającymi używki			
	TAK x23	NIE x1	NIE WIEM x5
20. Uczeń nie pośredniczy w rozprowadzaniu używek na terenie szkoły lub osiedla			
	TAK x23	NIE x1	NIE WIEM x5

3. CZYNNIKI RYZYKA I CHRONIĄCE PRZECIWDZIAŁAJĄCE UZALEŻNIENIOM

ANKIETA DLA RODZICÓW (wypełniło 10 rodziców z 29)

Szanowni Państwo Rozporządzenie MEN z dnia 22 stycznia 2018 r. zmieniające rozporządzenie w sprawie zakresu i form prowadzenia w szkołach i placówkach systemu oświaty działalności wychowawczej, edukacyjnej, informacyjnej i profilaktycznej w celu przeciwdziałania narkomanii nakłada na nas obowiązek uzupełnienia diagnozy w zakresie występujących w środowisku szkolnym czynników chroniących i czynników ryzyka ze szczególnym uwzględnieniem zagrożeń związanych z używaniem substancji psychotropowych, środków zastępczych oraz nowych substancji psychoaktywnych. W związku z tym uprzejmie Państwa proszę o uzupełnienie poniższej ankiety.

1. Czy posiada Pani/Pan wiedzę na temat używania przez któregokolwiek z uczniów naszej szkoły substancji psychotropowych, środków zastępczych, czy innych substancji psychoaktywnych:

- a) tak x2
- b) nie x8

2. Czy podczas rozmów z uczniami, rodzicami, pracownikami szkoły, innymi osobami spotkała się Pani/Pan z sygnałami mogącymi świadczyć, że któregokolwiek z uczniów naszej szkoły używa/używał substancji psychotropowych, środków zastępczych, czy innych substancji psychoaktywnych:

- a) tak x3
- b) nie x7

3. Czy preferowaną w naszej szkole i opisaną w szkolnym programie wychowawczo - profilaktycznym profilaktykę uniwersalną (pierwszorzędową) wspierającą wszystkich uczniów w prawidłowym rozwoju i zdrowym stylu życia oraz zmierzającą do ograniczania ich zachowań ryzykownych uznaje Pani/Pan za wystarczającą w kontekście zapobiegania zagrożeniu sięgania przez uczniów po substancje psychotropowe, środki zastępcze, czy innych substancje psychoaktywne:

- a) tak, są to działania wystarczające x9
- b) nie, należy podjąć dodatkowe działania Jeśli wybrała Pani/Pan odpowiedź "b" proszę określić, o jakich działaniach Pani/ Pan myśli x1:

- uczniowie, którzy zostali złapani na posiadaniu lub są podejrzani o posiadanie dopalaczy, według mnie są za łagodnie traktowani, a co za tym idzie – incydenty się powtarzają. Niektórzy uczniowie w ogóle nie powinni chodzić do naszej szkoły, lecz do szkoły z większym rygorem.

Załącznik nr 7

ARKUSZE ZBIORCZE ODPOWIEDZI UDZIELONYCH PRZEZ RESPONDENTÓW KLASY VII

1. CZYNNIKI RYZYKA I CHRONIĄCE PRZECIWDZIAŁAJĄCE UZALEŻNIENIOM

ANKIETA DLA UCZNIÓW (14/19 uczniów)

Wyraź, w skali od 0 do 5, czy zgadzasz się z podanymi poniżej stwierdzeniami:

1. Lubię przebywać w towarzystwie koleżanek i kolegów

0.....1.....2..... 3x2 4x5 5x7

2. Mój wychowawca wspiera mnie w trudnych sytuacjach

0.....1..... 2x1 3x1 4x7 5x5

3. Szkoła jest miejscem, w którym czuję się bezpiecznie

0.....1x1 2x2 3x5 4x2 5x4

4. Nauczyciele w mojej szkole szanują moją godność

0.....1..... 2x1 3x2 4x6 5x5

5. Koledzy i koleżanki z klasy szanują mnie, nie doświadczam z ich strony wrogości

0.....1x2 2x3 3x5 4x3 5x1

6. Informuję rodziców o tym, co dzieje się w mojej szkole

0.....1..... 2x1 3..... 4x7 5x6

7. W mojej szkole jest osoba, której mogę zaufać i powiedzieć o swoich problemach

0x1 1x2 2.....3..... 4x4 5x7

8. W mojej szkole podejmuje się działania, które służą zwalczaniu nałogów wśród młodzieży

0.....1x1 2..... 3x1 4x3 5x9

Podkreśl trafną, twoim zdaniem, odpowiedź

9. Moja szkoła to szkoła bez agresji

TAK x5 NIE x6 NIE WIEM x3

10. Moja szkoła jest wolna od papierosów

TAKx2 NIEx8 NIE WIEM x4

11. Moja szkoła jest wolna od alkoholu

TAK x4 NIE x6 NIE WIEM x4

12. Moja szkoła jest wolna od narkotyków

TAK x3 NIE x4 NIE WIEM x7

13. Czy spotkałeś się z narkotykami w jakiegokolwiek formie?

TAK x6 NIE x8

Jeśli TAK, to gdzie i w jakich okolicznościach (podkreśl, napisz):

- w domu - w szkole x3 -u kolegów x4 - inne x1; pokazywał mi chłopak poza szkołą

14. Czy ktoś namawiał Cię do spróbowania, zażywania narkotyków lub środków odurzających?

TAK x4 NIE x10

Jeśli tak, to kto? (podkreśl, napisz):

- kolega, koleżanka rówieśnik x2

- starszy kolega, koleżanka x2

- osoba dorosła znajoma

- osoba dorosła nieznaną – inna osoba (jaka?)

15 .Czy wiesz o szkodliwości zażywania narkotyków?

TAK x14

NIE

Jeśli tak, to w jakich miejscach i gdzie uzyskujesz informację? (podkreśl, napisz):

- w szkole x13 - w domu x9 - z telewizji, radia x5 - z prasy x1 - inne źródła INTERNET x3

16 Czy zażywałeś(-aś) jakieś narkotyki lub środki odurzające?

TAK x1

NIE x13

Jeśli tak, to jakie? (napisz): **brak odpowiedzi**

17. Gdybyś miał(-a) problemy z alkoholem lub z narkotykami, od kogo chciałbyś (chciałabyś) oczekiwać pomocy? (podkreśl, napisz):

- od rodziców x12

- od wychowawcy x3

- od policji x2

- od pedagoga szkolnego x5

- inne (gdzie?) x2:

- przyjaciele
- psycholog

18 Czy chciałbyś (chciałabyś) uzyskać informację o szkodliwości spożywania alkoholu, zażywania narkotyków i palenia papierosów?

TAK x5

NIE x9

Jeśli tak, to w jakiej formie? (podkreśl, napisz)

- na lekcjach wychowawczych x5

- na gazetkach szkolnych x1

- na innych przedmiotach

- w innej formie (jakiej?) dodatkowe zajęcia w ramach lekcji

2. CZYNNIKI RYZYKA I CHRONIĄCE PRZECIWDZIAŁAJĄCE UZALEŻNIENIOM

ANKIETA DLA NAUCZYCIELI

Wobec ucznia – wypełnione dla całego zespołu klasowego – 19 uczniów = 19 ankiet

1. Dziecko żyje w pełnej rodzinie
TAK x15 NIE x4 NIE WIEM
2. Sytuacja materialna pozwala na zaspokojenie podstawowych potrzeb dziecka
TAK x18 NIE NIE WIEM x1
3. Rodzice utrzymują regularne kontakty z wychowawcą klasy
TAK x16 NIE x3 NIE WIEM
4. Rodzice inicjują spotkania z wychowawcą
TAK x12 NIE x7 NIE WIEM
5. Rodzice są zainteresowani osiągnięciami dziecka
TAK x17 NIE NIE WIEM x2
6. Środowisko domowe sprawuje rzeczywistą kontrolę nad dzieckiem
TAK x14 NIE x1 NIE WIEM x4
7. Uczeń jest zainteresowany nauką szkolną
TAK x18 NIE NIE WIEM x1
8. Uczeń nie ma trudności w nauce szkolnej
TAK x17 NIE x2 NIE WIEM
9. Uczeń podejmuje próby rozwiązania problemów szkolnych
TAK x19 NIE NIE WIEM
10. Uczeń uczestniczy w zajęciach pozaszkolnych i kołach zainteresowań
TAK x19 NIE NIE WIEM
11. Uczeń potrafi oprzeć się naciskom grupy rówieśniczej
TAK x8 NIE x1 NIE WIEM x10
12. Uczeń postępuje zgodnie z pozytywnymi normami i zasadami społecznymi
TAK x18 NIE x1 NIE WIEM
13. Uczeń nie ma kontaktu ze środowiskiem wzmożonego ryzyka
TAK x11 NIE x1 NIE WIEM x7
14. Uczeń nie miał kontaktu z papierosem
TAK x5 NIE x2 NIE WIEM x12
15. Uczeń nie miał kontaktu z alkoholem

	TAK x5	NIE x1	NIE WIEM x13
16. Uczeń nie miał kontaktu z narkotykami	TAK x5	NIE x1	NIE WIEM x13
17. Uczeń nie sięga nawykowo po wspomniane używki	TAK x19	NIE	NIE WIEM
18. Otoczenie społeczne modeluje pozytywne zachowania ucznia	TAK x17	NIE	NIE WIEM x2
19. Uczeń nie podejmuje kontaktów z osobami, rozprowadzającymi używki	TAK x14	NIE	NIE WIEM x5
20. Uczeń nie pośredniczy w rozprowadzaniu używek na terenie szkoły lub osiedla	TAK x17	NIE	NIE WIEM x2

3. CZYNNIKI RYZYKA I CHRONIĄCE PRZECIWDZIAŁAJĄCE UZALEŻNIENIOM

ANKIETA DLA RODZICÓW (wypełniło 11 rodziców z 19)

Szanowni Państwo Rozporządzenie MEN z dnia 22 stycznia 2018 r. zmieniające rozporządzenie w sprawie zakresu i form prowadzenia w szkołach i placówkach systemu oświaty działalności wychowawczej, edukacyjnej, informacyjnej i profilaktycznej w celu przeciwdziałania narkomanii nakłada na nas obowiązek uzupełnienia diagnozy w zakresie występujących w środowisku szkolnym czynników chroniących i czynników ryzyka ze szczególnym uwzględnieniem zagrożeń związanych z używaniem substancji psychotropowych, środków zastępczych oraz nowych substancji psychoaktywnych. W związku z tym uprzejmie Państwa proszę o uzupełnienie poniższej ankiety.

1. Czy posiada Pani/Pan wiedzę na temat używania przez któregokolwiek z uczniów naszej szkoły substancji psychotropowych, środków zastępczych, czy innych substancji psychoaktywnych:

- a) tak x5
- b) nie x6

2. Czy podczas rozmów z uczniami, rodzicami, pracownikami szkoły, innymi osobami spotkała się Pani/Pan z sygnałami mogącymi świadczyć, że któregokolwiek z uczniów naszej szkoły używa/używał substancji psychotropowych, środków zastępczych, czy innych substancji psychoaktywnych:

- a) tak x7 (dopisek „znaleziono trawkę”)
- b) nie x4

3. Czy preferowaną w naszej szkole i opisaną w szkolnym programie wychowawczo - profilaktycznym profilaktykę uniwersalną (pierwszorzędową) wspierającą wszystkich uczniów w prawidłowym rozwoju i zdrowym stylu życia oraz zmierzającą do ograniczania ich zachowań ryzykownych uznaje Pani/Pan za wystarczającą w kontekście zapobiegania zagrożeniu sięgania przez uczniów po substancje psychotropowe, środki zastępcze, czy innych substancje psychoaktywne:

- a) tak, są to działania wystarczające x10
- b) nie, należy podjąć dodatkowe działania Jeśli wybrała Pani/Pan odpowiedź "b" proszę określić, o jakich działaniach Pani/ Pan myśli x2:
 - są wystarczające, ale jestem zwolenniczką każdej dodatkowej edukacji na ten temat
 - spotkania z policją i ludźmi z fundacji MONAR

WODNICZĄCY
RADY GMINY
19.05
Andrzej Ligas